

# Brennisteinsfjöll

## Fornleifaskráning

Agnes Stefánsdóttir



Rammaáætlun



Fornleifavernd  
ríkisins

2008:4



## Efnisyfirlit

1	Inngangur .....	2
2	Brennisteinsfjöll.....	3
2.1	<i>Brennisteinsnámur í Brennisteinsfjöllum.....</i>	<i>4</i>
3	Niðurstöður .....	9
4	Heimildaskrá .....	10
5	Viðauki 1.....	11

## Myndaskrá

<b>Mynd 1.</b> Rannsóknarsvæði við Brennisteinsfjöll afmarkað með gulri línu ofan á Atlas-kort frá LMÍ. Byggt á upplýsingum frá ÍSOR. ....	3
<b>Mynd 2.</b> Svæðið afmarkað á loftmynd. Vörður í Kerlingarskarði efst. Loftmynd frá Loftmyndum ehf.....	4
<b>Mynd 3.</b> Námumannaskáli og námur í Brennisteinsfjöllum. Uppmæling Kristinn Magnússon, 2008. Loftmynd frá Loftmyndum ehf.....	5
<b>Mynd 4.</b> Horft niður Kerlingarskarð í átt að Bláfjallavegi. Ljósmynd Agnes Stefánsdóttir, 2008. ....	6
<b>Mynd 5.</b> Horft út úr Námahvammi til suðausturs. Námamannaskáli neðst til hægri, háhitasvæði lengst til vinstri við brún hvammsins. Mynd Kristinn Magnússon, 2008. ....	7
<b>Mynd 6.</b> Námurnar í Brennisteinsfjöllum. Kristinn fyrir miðri mynd. Mynd Agnes Stefánsdóttir, 2008.....	8

# 1 Inngangur

Í september 2007 skipuðu Þórunn Sveinbjarnardóttir umhverfisráðherra og Össur Skarphéðinsson iðnaðarráðherra verkefnisstjórn sem falið var að undirbúa annan hluta rammaáætlunar um verndun og nýtingu náttúrusvæða. Verkefnisstjórnin tók við af eldri stjórn sem fjallaði um 1. hluta rammaáætlunar og lauk hún störfum árið 2003. Í 1. hluta var lögð áhersla á vatnsaflsvirkjanir, en núverandi verkefnisstjórn leggur áherslu á mat á háhitasvæðum. Henni er þó einnig ætlað að fjalla um vinnuna í fyrsta áfanga og flokka í lokin og leggja mat á virkjunarkosti, jafnt vatnsafls sem háhita, og meta áhrif þeirra á náttúrufar, náttúru- og menningarminjar. Meðal annars með tilliti til orkugetu, hagkvæmni og annars þjóðhagslegs gildis. Samhliða því á að skilgreina og meta áhrif á hagsmuni allra þeirra sem nýtt geta þessi sömu gæði. Undir verkefnisstjórn munu starfa faghópar skipaðir sérfræðingum á viðeigandi sviðum. Faghópunum er ætlað er að fara yfir virkjunarkosti hver frá sínum sjónarhóli, meta þá með stigagjöf og gera tillögur til verkefnastjórnar.

Verkefnastjórnin á að ljúka störfum og skila skýrslu til umhverfis- og iðarráðherra með heildarmati á virkjunarkostum fyrir 1. júlí 2009. Í fyrsta áfanga störfuðu nokkrir faghópar, þeirra á meðal faghópur I sem var m.a. ætlað að meta áhrif virkjunakosta á minjar. Fornleifafræðingar frá Þjóðminjasafni Íslands störfuðu í faghópnum.

Mjög litlar rannsóknir hafa verið gerðar á fornleifum á miðhálandinu og vakti starfshópurinn athygli á þessum skorti. Faghópurinn studdist við svæðisskráningu sem Fornleifastofnun Íslands ses hafði tekið saman. Svæðisskráning felur eingöngu í sér samantekt á heimildum en ekki skráningu fornleifa á vettvangi. Mat á fornleifum í 1. áfanga byggði því ekki á vettvangsrannsóknum og veikti það niðurstöður mats á gildi minjanna.

Þegar vinna við 2. áfanga hófst var því ákveðið að framkvæma fornleifaskráningu á þeim svæðum sem fjallað verður um. Bæði er um að ræða rannsóknir á heimildum um svæðin og eins hefur verið farið á öll svæðin og fornleifar skráðar á vettvangi.

Upphaflega var áætlunin að ráða fornleifafræðinga til að taka verkið að sér en þar sem skortur var á fornleifafræðingum vann starfsólk Fornleifaverndar ríkisins verkið undir stjórn Sólborgar Unu Pálsdóttur. Þá var nemi á síðasta ári BA prófs í fornleifafræði ráðinn sem aðstoðamaður við heimildavinnu og skráningu. Svæðin sem um er að ræða eru 19 og hófst vinnan í maí 2008 og lauk í nóv. 2008.

Skýrsla þessi er liður í fornleifaskráningu háhitasvæða sem til umfjöllunar eru í 2. áfanga rammaáætlunar. Hér verður fjallað um háhitasvæði í Brennisteinsfjöllum.

Um vettvangsvinnu sáu Agnes Stefánsdóttir og Kristinn Magnússon, starfsmenn Fornleifaverndar ríkisins, sumarið 2008. Á vettvangi voru minjarnar uppmældar með Trimble ProX GPS-tæki og ljósmyndaðar. Þá var ástand minjanna kannað og varðveislugildi minjanna metið. Við þá vinnu var stuðst við skráningarstaðla Fornleifaverndar ríkisins. Allar upplýsingarnar voru færðar inn í landfræðilegan gagnagrunn Fornleifaverndar ríkisins og sá Sólborg Una Pálsdóttir um þann hluta verksins. Skýrslugerð var í höndum Agnesar Stefánsdóttur.

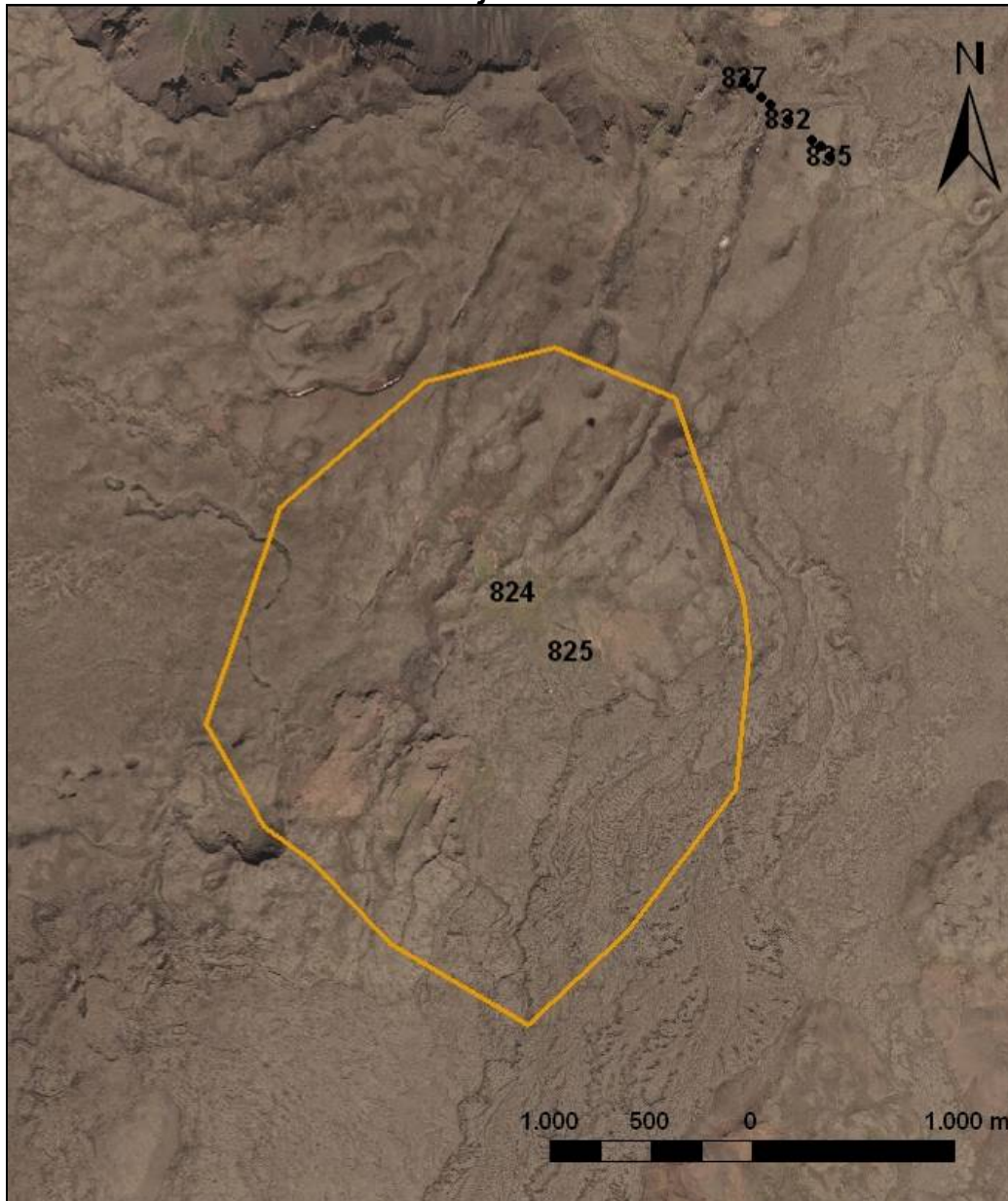
## 2 Brennisteinsfjöll



Mynd 1. Rannsóknarsvæði við Brennisteinsfjöll afmarkað með gulri línu ofan á Atlas-kort frá LMÍ. Byggt á upplýsingum frá ÍSOR.

Rannsóknarsvæðið í Brennisteinsfjöllum liggur að stærstum hluta í landi Krýsuvíkur en einnig að hluta í landi Herdísavíkur í Árnessýslu. Engar fornleifar voru skráðar í landi Herdísarvíkur og þær minjar sem skráðar voru í landi Krýsuvíkur tengjast allar brennisteinsnámum sem þar voru nýttar seint á 19. öld.

## 2.1 Brennisteinsnámur í Brennisteinsfjöllum



Mynd 2. Svæðið afmarkað á loftmynd. Vörður í Kerlingarskarði efst. Loftmynd frá Loftmyndum ehf.

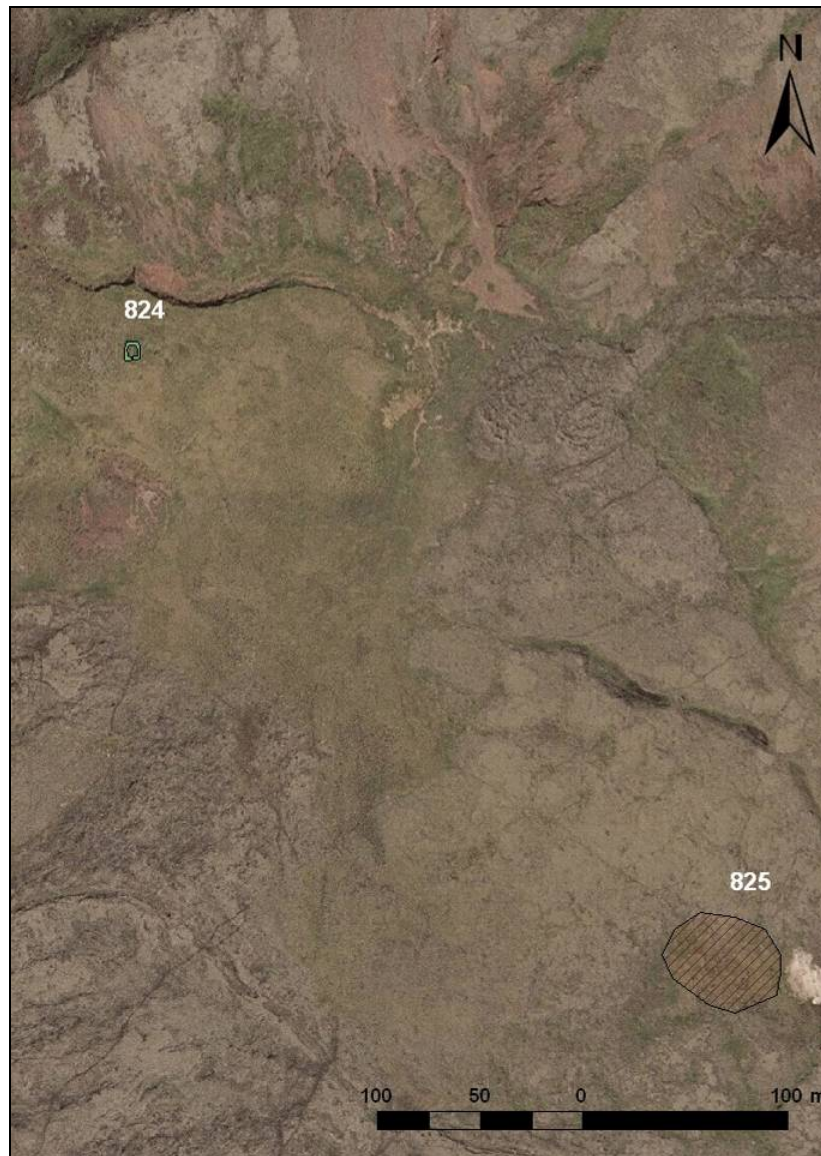
### Heimildir

Jón Hjaltalín landlæknir ferðaðist árið 1851 um landið til að rannsaka brennisteinsnámur. Í þeirri ferð frétti hann af hinum svokölluðu Brennisteinsfjöllum og fór þangað að leita að mögulegum breinnisteinsnámum. Hann fann fjórar námur, þar af þrjár sem voru álitlegar. Árið 1858 keypti Englendingurinn J.W. Busby námurnar ásamt námum í Krýsuvík fyrir milligöngu Jóns. Stofnað var námuhlutafélag í Englandi og hafið brennisteinsnám.<sup>1</sup>

Svæðinu er lýst í örnefnaskrá Krýsuvíkur og segir þar að Námastígurinn liggji af Grindaskarðavegi, meðfram Draugahlíðum og niður í Námahvamm þar sem enn sjáist rúst Námamannaskálans og ummerki námugraftarins.<sup>2</sup>

<sup>1</sup> Árni Óla. "Á næstu grösum III. Um hraun og hálsa.", 352

<sup>2</sup> Örnefnaskrá Krýsivíkur, 7-8.



Mynd 3. Námumannaskáli og námur í Brennisteinsfjöllum. Uppmæling Kristinn Magnússon, 2008. Loftmynd frá Loftmyndum ehf.

Í grein Ólafs Þorvaldssonar í Árbók fornleifafélagsins 1943-48 er leiðinni að námunum lýst nánar, hann lýsir í greininni leiðinni alla leið frá Hafnarfirði en úrdrátturinn hér að neðan miðast við að ferðin hefjist við Bláfjallaveg:



Mynd 4. Horft niður Kerlingarskarð í átt að Bláfjallavegi. Ljósmynd Agnes Stefánsdóttir, 2008.

Upp fjallið liggur vegurinn í krókum og sneiðingum, unz upp er komið á Kerlingarskarð. Allbratt er upp að fara, einkum neðst og efst. Þegar komið er undir efstu brekkuna, er dalverpi lítið í fjallið norðan götu. Þar sést enn kofarúst, leifar af skýli, sem byggt var í tíð brennisteinsvinnslunnar í Brennisteinsfjöllum, og var "sæluhús" þeirra, sem fluttu brennisteininn á hestum til Hafnarfjarðar. Vegur sá, sem nú um langt árabíl hefur verið farinn þarna yfir fjallið, liggur um Kerlingarskarð. Annar slóði er nokkru norðar og var nefndur Grindaskarðavegur. Fyrir löngu mun vera hætt að fara þann veg nema helzt lausgangandi menn að vetri til, ef harðfenni er mikið í brún Kerlingarskarðs, því að þar eru hærrí og skarpari brúnir en á nyrðri slóðinni. [...]

Þegar komið er austur af fjallshryggnum, er komið að afarstórri hraunbreiðu. Tvær vörður eru þar við götuna, og skiptast þar leiðir, liggur austasta leiðin til Selvogs, miðleiðin til Stakkavíkur og Herðisarvíkur, en sú þriðja, sem nú er sjaldan farin liggur til Brennisteinsfjalla, suður með Draugahlíð.<sup>3</sup>

Í Sögu Hafnarfjarðar eftir Sigurð Skúlason er saga brennisteinsvinnslu í Krýsuvík og Brennisteinsfjöllum rakin. Árið 1876 tók Thomas Georg Paterson, málaflutningsmaður frá Edinborg námurnar á leigu til 50 ára. Bróðir hans William Gilbert Spence Paterson varð forstjóri vinnslunnar og settist að í Hafnarfirði. Árið 1878 hófst flutningur á brennisteini frá Krýsuvík til Hafnarfjarðar. Fljótlega var farið að bera saman brennisteininn úr Brennisteinsfjöllum við þann úr Krýsuvík og virtist mun hagkvæmara að vinna þann úr Brennisteinsfjöllum. Samkvæmt rannsóknum var brennisteinninn þar töluvert hreinni og styttra að flytja hann til Hafnarfjarðar. Reyndar var erfiðara að komast að breinnisteininum í Brennisteinsfjöllum því hann lá undir nærri metersþykku hraunlagi. Var efnt til vegabóta úr Hafnarfirði til Brennisteinsfjalla og áætlað að strengja vír frá fjallsbrún og niður á jafnsléttu til að sleppa við að flytja brennisteininn á hestum niður Kerlingarskarð. Virinn sem fluttur var inn frá útlöndum reyndist hins vegar svo þungur að ómögulegt var að flytja hann upp á fjallið og varð ekkert úr þessum áformum. Fljótlega eftir það fór að draga úr umsvifum Brennisteinsfélagsins.<sup>4</sup>

<sup>3</sup> Ólafur Þorvaldsson: "Grindaskarðsvegur (Selvogsleið)", 98-99.

<sup>4</sup> Sigurður Skúlason: *Saga Hafnarfjarðar* III, 348-350.

Þau ár sem brennisteinsnám var í Brennisteinsfjöllum var því brennisteinninn fluttur með hestum til Hafnarfjarðar. Ferðin tók um 12 – 14 klst. og fengu þeir Hafnfirðingar og bændur í grennd sem áttu hesta 1 krónu á hvern hestburð.<sup>5</sup>



Mynd 5. Horft út úr Námahvammi til suðausturs. Námamannaskáli neðst til hægri, háhitasvæði lengst til vinstri við brún hvammsins. Ljósmynd Kristinn Magnússon, 2008.

### Lýsing

Námurnar í Brennisteinsfjöllum eru í hvammi í austurhlíð fjallanna. Til að komast þangað er gengið frá Bláfjallavegi eftir Selvögötum, upp Grindarskörð eftir hinni vörðuðu Selvogsleið. Þegar kemur austur fyrir fjöllin er beygt af vörðuðu leiðinni og gengið meðfram Draugahlíðum eftir slóða sem er þar misgreinilegur meðfram hlíðinni. Engar vörður fundust meðfram slóðanum. Gengið er meðfram hlíðinni töluverðan spotta þar til komið er að allstórum hvammi sem opnast í suð-austur. Þar er greinilegt háhitasvæði og rýkur upp úr smáhverum. Einnig er hægt að ganga ofan við Draugahlíðar uppi á brúninni í fyrstu og síðan inn eftir dal sem þar er. Sú leið er nokkuð styttri.

Innst í hvamminum ofan við hverasvæðið er ein allgreinileg tóft, nálægt læk sem kemur þar niður úr hlíðinni. Bálfar eru með langhlíðum og inngangur á suðurgafli.

Framan við hvamminn og neðan hverasvæðisins eru námurnar. Greinilegt er hvernig grafið hefur verið inn í hlíðina til að elta brennisteinninn en engin eiginleg mannvirki voru sýnileg á þessum stað. Mögulegt er að snjópekja hafi hulið ummerki og meira sjáist ef jörð er auð en einnig hefur svæðinu verið raskað nýlega. Fram kemur á heimasíðu gönguhópsins Ferlis ([www.ferlir.is](http://www.ferlir.is)) að meðlimir hópsins hafi grafið

<sup>5</sup> Ólafur Þorvaldsson: "Grindaskarðsvegur (Selvogsleið)", 100.



upp ofn á svæðinu sem áður var einungis sýnilegur að hluta<sup>6</sup> og að fjórum árum síðar (árið 2007) hafi verið grafið yfir hann aftur og hann þá hulinn algerlega.<sup>7</sup>



Mynd 6. Námurnar í Brennisteinsfjöllum. Kristinn fyrir miðri mynd. Ljósmynd Agnes Stefánsdóttir, 2008.

### Verndunarforsendur

Um er að ræða því sem næst óraskaðar minjar um brennisteinsvinnslu á síðari hluta 19. aldar. Því miður hefur námasvæðinu sjálfu verið eitthvað raskað af mannavöldum svo seint sem á síðasta ári en umfang þess var ekki hægt að meta þar sem snjór lá yfir svæðinu þegar farið var á vettvang.

<sup>6</sup> <http://www.ferlir.is/?id=3920>. 1.11.2008.

<sup>7</sup> <http://www.ferlir.is/?id=6664>. 1.11.2008.

### 3 Niðurstöður

	Úrval	Sjaldgæfni	Rannsóknar-og heimildagildi	Upplifun	Upprunaleiki	Menningarlandsli. Minjaheld	Táknrænt gildi	Aðgengi	Notkunargildi	Ásigkomulag	Útkoma
Brennisteinsnámur í Brennisteinsfjöllum	+	+	+	0	+	+	0	0	0	+	6

Brennisteinsnámurnar í Brennisteinsfjöllum hafa verið nær algerlega óhreyfðar síðan þær voru í notkun seint á 19. öld. Ástæðan fyrir góðri varðveislu er hversu óaðgengilegar þær eru og utan alfaraleiða. Því miður virðist eina raskið á svæðinu af mannavöldum hafa gerst á síðustu 5 – 10 árum, eftir að gönguhópar fengu aukinn áhuga á svæðinu til útivistar. Á heildina litið er svæðið þrátt fyrir það vel varðveitt sýnishorn af ákveðinni verkmenningu sem stunduð var í afar takmarkaðan tíma. Svæðið er vel afmarkað og því auðvelt að varðveita það sem heild.

Brennisteinsnám á Íslandi var aðallega stundað í tveimur landshlutum, á Suðvesturlandi og á Norðurlandi. Helstu námur á Norðurlandi voru Reykjahlíðarnámur, Kröflunámur og brennisteinsnámur í Leirhnúk, Fremri námur og Þeystareykjanámur sem allar eru í Þingeyjarssýslu. Á suðvesturlandi eru einungis tvær námur þekktar, í Krýsuvík og í Brennisteinsfjöllum. Námusvæðið í Krýsuvík er töluvert raskað enda í alfaraleið og vinsæll ferðamannastaður. Það gerir námusvæðið í Brennisteinsfjöllum þeim mun mikilvægara til rannsókna og varðveislu sem eina óraskaða brennisteinsnáman á Suðurlandi og jafnvel best varðveitta náman á landinu öllu.

## 4 Heimildaskrá

Árni Óla: "Á næstu grösum III. Um hraun og hálsa." *Lesbók Morgunblaðsins* sunnudaginn 1. september 1946.

Ólafur Þorvaldsson: "Grindaskarðsvegur (Selvogsléið)". *Árbók hins íslenska fornleifafélags* 1943-48 (Rv. 1949), 96-107.

Sigurður Skúlason: *Saga Hafnarfjarðar* III. Hafnarfjörður 1933.

### Óútgefið efni

Örnefnaskrá Krýsivíkur. Gísli Sigurðsson skráði. Örnefnastofnun Íslands.

[www.ferlir.is](http://www.ferlir.is). Skoðað á netinu 1.11.2008.

## 5 Viðauki 1

FVRNR	dags	skras	tegund	hlutverk	hlutverk2	ar_fra	ar_til	fridl	astand	h_mat	veggh_til	veggbr	MidjaX	MidjaY
824	21.10.2008	km	tóft	híbýli		1880	1900	nei	vel greinanleg	engin hætta	0,6	0	363870,501	385572,6
825	21.10.2008	km	niðurgröftur	náma	BRENNISTEINSNÁMA	1850	1900	nei	illgreinanleg	engin hætta	0	0	364158,318	385275,57
826	21.10.2008	as	náttúruminjar	óþekkt	BOLLASTEINN	800	1900	nei	vel greinanleg	engin hætta	0	0	365008,998	388122,15
827	21.10.2008	as	náttúruminjar	óþekkt	BOLLASTEINN	800	1900	nei	vel greinanleg	engin hætta	0	0	365011,634	388120,00
828	21.10.2008	km	varða	kennimark	LEIÐARVARÐA	800	1900	nei	vel greinanleg	engin hætta	0,7	1	365014,824	388118,12
829	21.10.2008	km	varða	kennimark	LEIÐARVARÐA	800	1900	nei	vel greinanleg	engin hætta	1,2	1,2	365047,722	388071,09
830	21.10.2008	km	varða	kennimark	LEIÐARVARÐA	800	1900	nei	vel greinanleg	engin hætta	1,1	1	365094,672	388029,50
831	21.10.2008	km	varða	kennimark	LEIÐARVARÐA	800	1900	nei	vel greinanleg	engin hætta	0,4	1	365140,488	387991,19
832	21.10.2008	km	varða	kennimark	LEIÐARVARÐA	800	1900	nei	vel greinanleg	engin hætta	1,2	1	365224,579	387918,89
833	21.10.2008	km	varða	kennimark	LEIÐARVARÐA	800	1900	nei	vel greinanleg	engin hætta	1,3	1	365346,511	387815,10
834	21.10.2008	km	varða	kennimark	LEIÐARVARÐA	800	1900	nei	vel greinanleg	engin hætta	1,5	1	365390,889	387784,76
835	21.10.2008	km	varða	kennimark	LEIÐARVARÐA	800	1900	nei	vel greinanleg	engin hætta	1	1,2	365435,701	387732,21