

Fornleifakönnun í kirkjugarði á Hofi í Vopnafirði



Fornleifavernd ríkisins

Sigurður Bergsteinsson

Inngangur.

Sumarið 2003 var kirkjugarðurinn á Hofi í Vopnafirði stækkaður til norðurs. Við það lenti óljós þúst, sem grunur lék á um að gæti verið fornar mannvirkjaleifar innan garðsins. Sóknarnefndarformaðurinn, Gestur Jónsson frá Einarstöðum, hafði samband við Huldu Þráinsdóttur Minjavörð Austurlands vegna þessa. Þar sem búsat mátti við að nauðsynlegt væri að gera könnunarholur í þústina til að fá vissu um hvort um mannvirki væri að ræða. Það Hulda mig um að taka að mér rannsóknina. Þann 30. september 2003 skoðuðum við svæðið í og umhverfis kirkjugarðinn undir leiðsögn Gests og Haralds Jónssonar frá Ásbrúnarstöðum. Rannsókn á staðnum hófst sama dag og lauk henni daginn eftir. Markmið rannsóknarinnar var að athuga hvort þústin hefði mannvirkjaleifar að geyma og hvort fornleifar gætu leynst annarstaðar á hinu stækkaða svæði garðsins.



Yfirlit yfir rannsóknarsvæðið. Horft í norður. Fremst er hola 3. Hola 2 er til vinstri nálægt girðingunni og hola 1 er undir trjánnum ofarlega til hægri.

Rannsóknaraðferð.

Ofanefnd þúst var teiknuð í mælikvarðanum 1:100. Grunnlína var lögð með 30 m löngu málbandi eftir þústinni og þústin mæld út frá grunnlínu með tommustokk. Þústin var ljósmynduð eftir föngum en hún kemur illa fram á ljósmyndum, bæði vegna slæmra

birtuskilyrða og þess að erfitt var að komast nógu hátt til að ná sjónahorni yfir alla þústina.

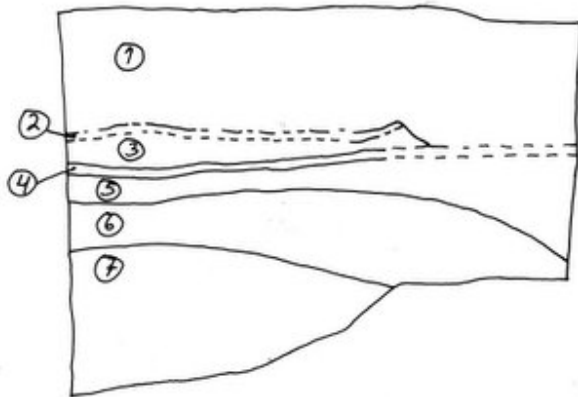
Gerðar voru 3 rannsóknarholur í og við þústina. Hver hola var um 1 m á kant. Hola 1 var grafin í þústina sunnanverða þar sem nokkuð veggjarlag var á henni. Hola 2 var grafin rétt utan við vesturenda þústarinnar. Hola 3 var grafin um 5 metrum vestan við þústina. Snið í holum 1 og 2 voru ljósmynduð og teiknuð í mælikvarðanum 1:10. Holur 1 og 2 voru teiknaðar inn á flatarteikninguna af þústinni. Enga verulega mannvist var að finna í holu 3 og var hún því ekki teiknuð.

Rannsóknarholur

Hola 1.

Grafin var hola um 1x1 metrar og um 80 cm djúp. Austurhlið holunnar var teiknuð í sniði. Á um 50 cm dýpi var komið niður á torf. Ekki var grafið niður fyrir torfið. Torfinu og laginu ofan við það (lög 6 og 7)

hallaði til austurs. Þetta er í samræmi við halla sem búast mátti við með tilliti til veggjarlags á yfirborði þústarinnar á þessum stað.



Lýsing á númeruðum jarðlögum í norðursniði Holu 1.

1. Dökkbrúnt yfirborðslag
2. Óljós moldarblönduð grá gjóska. 10 til 20 mm.
3. Ljósbrún einsleit fokmold.
4. Grá gjóska. Dálítið moldarblönduð. Líkist lagi 2. 20 til 30 mm
5. Ljósbrún einsleit fokmold.
6. Dökkbrún þétt mold. (Í suðursniði holunnar ber lítið á þessu lagi en torflagið er skýrara og nær ofar).
7. Torf. Líklega vegghleðsla þó ekki sjáist hleðslulag. Áberandi litir eru Dökk brúnn, ryðrauður, svarbrúnn og grár. Enga gjósku er að finna í torfinu.



Snið í holu 1. Neðan tommustokks má sjá torf.

Túlkun á sniði holu 1.

Torflagið (lag 7) er örugglega verk manna og verður að telja

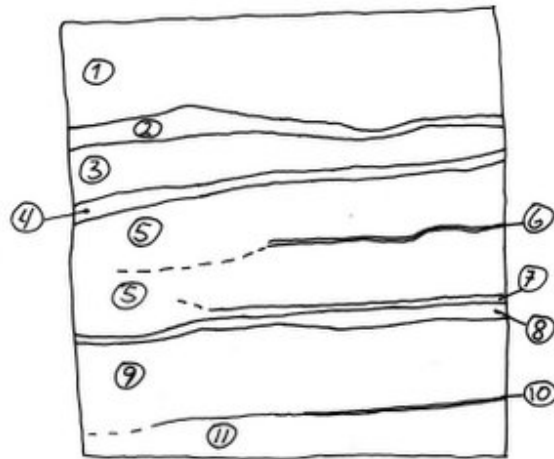
líklegt að hér sé kominn veggur mannvirkis. Halli þess er í samræmi við vegg. Lagið ofan (lag 6) tengist líklega þessu sama mannvirki en að öðru leiti er erfitt að túlka það. Lög 5 og 3 eru uppsafnað áfok og má líta á þau sem sama lagið sem myndast hefur á talsvert löngum tíma. Á myndunartíma þeirra fellur gjóskan (lag 4). Gjóska þessi mun vera upprunnin úr Öskjugosinu 1874. Gjóskulagið þar fyrir ofan (lag 2) er líklega úr sama gosi en hefur borist á einhvern hátt á þennan stað, líklega við áfok. Þetta gjóskulag er mjög moldarblandað, sem styður þessa skýringu.

Hola 2

Holan er um 1x1 metrar að stærð og um 80 cm djúp. Staðsetning hennar var valinn rétt utan við þústina sunnanverða, til að freista þess að fá tengingu við hana. Samhengi mannvistarlaganna og gjóskulaganna er einnig mikilvægt til aldursgreiningar. Grafið var niður fyrir alla mannvist.

Lýsing á númeruðum lögum í holu 2.

1. Dökkbrún hreyfð mold.
2. Sótað lag. Vottur af mósösku að ofanverðu en sót sviðin mold að neðan.
3. Ljósbrún fokmold.
4. Grágræn gjóska.
5. Ljósbrún mold. Fínlagskipt á köflum. Blaðþunnar móöskulinsur ásamt kolaögnum.
6. Svört gjóska. 2-5 mm þykk.
7. Leirhvít gjóska. Um 2 mm.
8. Dökkbrúnt leirkennt lag. E.t.v. yfirborðslag, þ.e. lag sem myndast hefur við mikinn ágang. (Ath. að lag 5 nær á milli laga 7 og 8).
9. Ljós grá-brún mold. Lítið hreyfð. Vottar fyrir blaðþunnum móöskulinsum á stöku stað. Mannvist er í þessu lagi og virðist það ná örlítið niður fyrir gjóskuna (lag 10) á stöku stað.
10. Svört fínkornótt gjóska. 1-2 mm.
11. Ljós gulleit mold. Engin mannvist.



Snið í holu 2.

Túlkun á sniði í holu 2.

Lag 11 er óhreyft lag frá því fyrir landnám. Svarta gjóskan (Lag 10) þar ofan við gæti verið úr svokallaðri landnámssyrpu þ.e. gjóska sem myndast í gosi á tímabilinu 870 til 950. Þetta er þó ekki hægt að staðfesta nema með

Því að fá gjóskusérfræðing á staðinn og greina gjóskuna á rannsóknarstofu. Undir þessari gjósku var að finna dálítinn vott af mannvist í formi sótagna. Þetta sýnir að fólk var farið að athafna sig einhversstaðar grenndinni áður en gjóskan féll. Lag 9 myndast á nokkuð löngum tíma og á þessum tíma fara merki um mannvist vaxandi. Lag 8 virðist vera einhverskonar yfirborðslag þ.e. lag sem myndast við ágang á staðnum. Samkvæmt þessari túlkun hefur umferð manna og/eða dýra legið um staðinn á þessum tíma. Yfirborðslög sem þessi er oftast að finna rétt við hús eða innan þeirra. Lag 5, sem er ofan við lag 8 er uppsafnaður fok og mannvistarjarðvegur. Þunnar móöskulinsurnar og kolaagnir bera vitni um að hýbýli geti ekki verið langt undan. Snemma á myndunartíma þessa lags fellur leirhvít gjóska, sem líklega er upprunnin úr Örafagosinu 1362 (lag 7). Nokkru ofar eða í um miðju lagi 5 er annað gjóskulag og er það líklega ættað úr Veidivatnagosinu 1477. Ofan á lagi 5 er enn ein gjóskan (lag 4) sem er líklega gjóska úr Öskjugosinu 1875. Þar ofan við er lag sem mest einkennist af fokmold. Sótaða lagið (lag 2) er merki um tilfallandi bruna á staðnum, e.t.v. sinubruna.

Niðurstöður.

Tilgangur rannsóknarinnar var fyrst og fremst að ganga úr skugga um hvort óljós þúst í norðanverðum kirkjugarði Hofs hefði að geyma eldri mannvirkjaleifar eða hvort um náttúrulegt fyrirbrygði væri að ræða. Hóla 1, sem var grafin í meintan vegg þessa meinta mannvirkis, sýndi að torf var á staðnum og verður að teljast afar líklegt að um torf í vegghleðslu sé að ræða. Um aldur þessa torfs er einungis hægt að fullyrða að það er eldra heldur en gjóskan, sem var ofan við hann en hún er frá Öskjugosinu 1875. Ekki var grafið niður fyrir mannvist í þessari holu, heldur var þess freistað að fá hugmyndir um mannvistarsögu staðarins með því að grafa rannsóknarholu rétt utan við þetta mannvirki. Með því var komist hjá frekari röskun á mannvirkinu sjálfu.

Rannsóknarhóla 2 gaf ágætt yfirlit yfir mannvist á svæðinu. Vonast var til að torfleifar úr mannvirki þústarinnar kæmu fram í þessari holu en svo var ekki. Því var ekki unnt að tengja mannvirki þústarinnar beint við jarðlög í þessari rannsóknarholu. Þarna var að finna gjósku úr Örafajökulsgosinu 1362, og úr veiðivatnagosinu 1477 auk Öskjulagsins frá 1875. Þar að auki var þar svört gjóska neðst í mannvist rétt ofan við óhreyfða mold, sem gæti verið hluti af svokallaðri landnámssyrpu sem eru gjóskulög úr gosum um og fyrir aldamótin 900. Svo virðist sem menn hafi eitthvað athafnað sig á svæðinu áður en þessi gjóska fellur og er mannvist að finna í öllum lögum þar ofan við.

Lag 8, sem er túlkað sem yfirborðslag eða lag sem myndast við ágang er sérlega áhugavert. Það sýnir að umferð manna og/eða dýra hefur legið um staðinn rétt fyrir 1362 þar sem gjóska úr Örafagosinu það ár er rétt ofan við lagið. Lögin þar ofan við bera öll vott um að staðurinn er nálægt hýbýlum manna.

Freystandi er að tengja lag 8 mannvirkinu, sem þústin geymir en ekki er hægt að fá vissu fyrir því fyrr en frekari rannsóknir verða gerðar á mannvirkinu.

Hafa ber í huga að hús og önnur mannvirki voru oft byggð upp á sama stað í árhundruð. Eðli torfhúsa samkvæmt varð að endurbyggja þau tvisvar eða oftar á öld. Það er því ekki ólíklegt að fleiri en eitt mannvirki sé að finna undir þústinni.

Í holu 3 var enga verulega mannvist að finna og má því gera ráð fyrir að ekki sé mannvirkja eða fornleifa að vænta vestan hennar innan stækkunar kirkjugarðsins.

Stækkun kirkjugarðsins til norðurs átti að mæta vaxandi þörf fyrir meira plássi til greftrunar í garðinum. Könnunin leiddi í ljós að mannvirki er að finna undir þústinni og veruleg mannvistarlæg næst henni að vestanverðu. Óverulega mannvist var að finna í holu 3, um 5 metra vestan nhennar. Samkvæmt þessu er aðeins óhætt að jarðsetja vestan holu 3 en vert er þó að hafa vakandi auga með hugsanlegum fornleifum þar.

