

Skuggadyngja

Fremrinámur

Fornleifaskráning

Inga Sóley Kristjónudóttir

Ketildyngja

Fremrinámur



Rammaáætlun



Fornleifavernd
ríkisins



2008:10

Forsíða: Ljósmynd af Sigurði við Fremrinámur, kort af Fremrinámum, LMÍ.
© 2008 Fornleifavernd ríkisins/ Inga Sóley Kristjónudóttir
Rit Fornleifaverndar ríkisins 2008:
Ritstjóri Kristín Huld Sigurðardóttir
Öll réttindi áskilin
ISSN 1670-6846
ISBN 978-9979-9906-1-1

Prentun: Nón og Leturprent

Efnisyfirlit

1	Inngangur	3
2	Fremrinámur	5
2.1	Saga svæðis	6
2.2	Úttekt á minjum	9
3	Niðurstöður	13
4	Heimildaskrá	15
5	Viðauki I	17

Myndaskrá

Mynd 1.	Rannsóknarsvæði á Ketildyngju afmarkað með brúnni línu ofan á Atlas-kort frá LMÍ.	5
Mynd 2.	Yfirlitsmynd yfir austurhlið Ketils. Tekið af gígsbrún vestanmegin. Ljósmynd Sigurður Bergsteinsson, 2008.	6
Mynd 3.	Horft í vestur af toppi dyngjukollsins yfir norðurhlið Ketils og yfir helluhraunið í átt að Heilagsdal. Bláfjall í bakgrunni. Ljósmynd Sigurður Bergsteinsson, 2008.	7
Mynd 4.	Rannsóknarsvæðið við Fremrinámur. Loftmynd frá Loftmyndum ehf.	8
Mynd 5.	Byrgi (420). Fyrir aftan er hægt að sjá steininn (419) sem virkar sem varða. Bláfjall í bakgrunni. Horft í vestur. Ljósmynd Inga Sóley Kristjónudóttir, 2008.	9
Mynd 6.	Minjar við Ketildyngju. Uppmæling Inga Sóley Kristjónudóttir og Sigurður Bergsteinsson, 2008.	9
Mynd 7.	Tvær rústir, líklega byrgi (421, 422). Uppmæling Inga Sóley Kristjónudóttir og Sigurður Bergsteinsson, 2008.	11
Mynd 8.	Óljósar fornleifar (nr. 421), kennimark í bakgrunni. Ljósmynd Inga Sóley Kristjónudóttir, 2008.	12
Mynd 9.	Staðsetning fornleifa við Ketildyngju. Loftmynd frá Loftmyndum ehf.	13

1 Inngangur

Í september 2007 skipuðu Þórunn Sveinbjarnardóttir umhverfisráðherra og Össur Skarphéðinsson iðnaðarráðherra verkefnisstjórn sem falið var að undirbúa annan hluta rammaáætlunar um verndun og nýtingu náttúrusvæða. Verkefnisstjórnin tók við af eldri stjórn sem fjallaði um fyrsta hluta rammaáætlunar og lauk hún störfum árið 2003. Í fyrsta hluta var lögð áhersla á vatnsaflsvirkjanir, en núverandi verkefnisstjórn leggur áherslu á mat á háhitasvæðum. Henni er þó einnig ætlað að fjalla um vinnuna í fyrsta áfanga og leggja mat á virkjunarkosti, jafnt vatnsafls sem háhita, og meta áhrif þeirra á náttúrufar, náttúru- og menningarminjar. Meðal annars með tilliti til orkugetu, hagkvæmni og annars þjóðhagslegs gildis. Samhliða því á að skilgreina og meta áhrif á hagsmuni allra þeirra sem nýtt geta þessi sömu gæði. Undir verkefnisstjórn munu starfa þrjú faghópar skipaðir sérfræðingum á viðeigandi sviðum. Faghópunum er ætlað er að fara yfir virkjunarkosti hver frá sínum sjónarhóli, meta þá með stigagjöf og gera tillögur til verkefnastjórnar.

Verkefnastjórnin á að ljúka störfum og skila skýrslu til umhverfis- og iðnaðarráðherra með heildarmati á virkjunarkostum fyrir árslok 2009. Í fyrsta áfanga störfuðu nokkrir faghópar, þeirra á meðal faghópur eitt sem var m.a. ætlað að meta áhrif virkjunakosta á minjar. Fornleifafræðingar frá Þjóðminjasafni Íslands störfuðu í hópnunum.

Mjög litlar rannsóknir hafa verið gerðar á fornleifum á miðhálandinu og vakti starfshópurinn athygli á þeim galla. Faghópurinn studdist við svæðisskráningu sem Fornleifastofnun Íslands ses hafði tekið saman. Svæðisskráning felur eingöngu í sér samantekt á heimildum en ekki skráningu fornleifa á vettvangi. Mat á fornleifum í fyrsta áfanga byggði því ekki á vettvangsrannsóknum og veikti það niðurstöður mats á gildi minjanna.

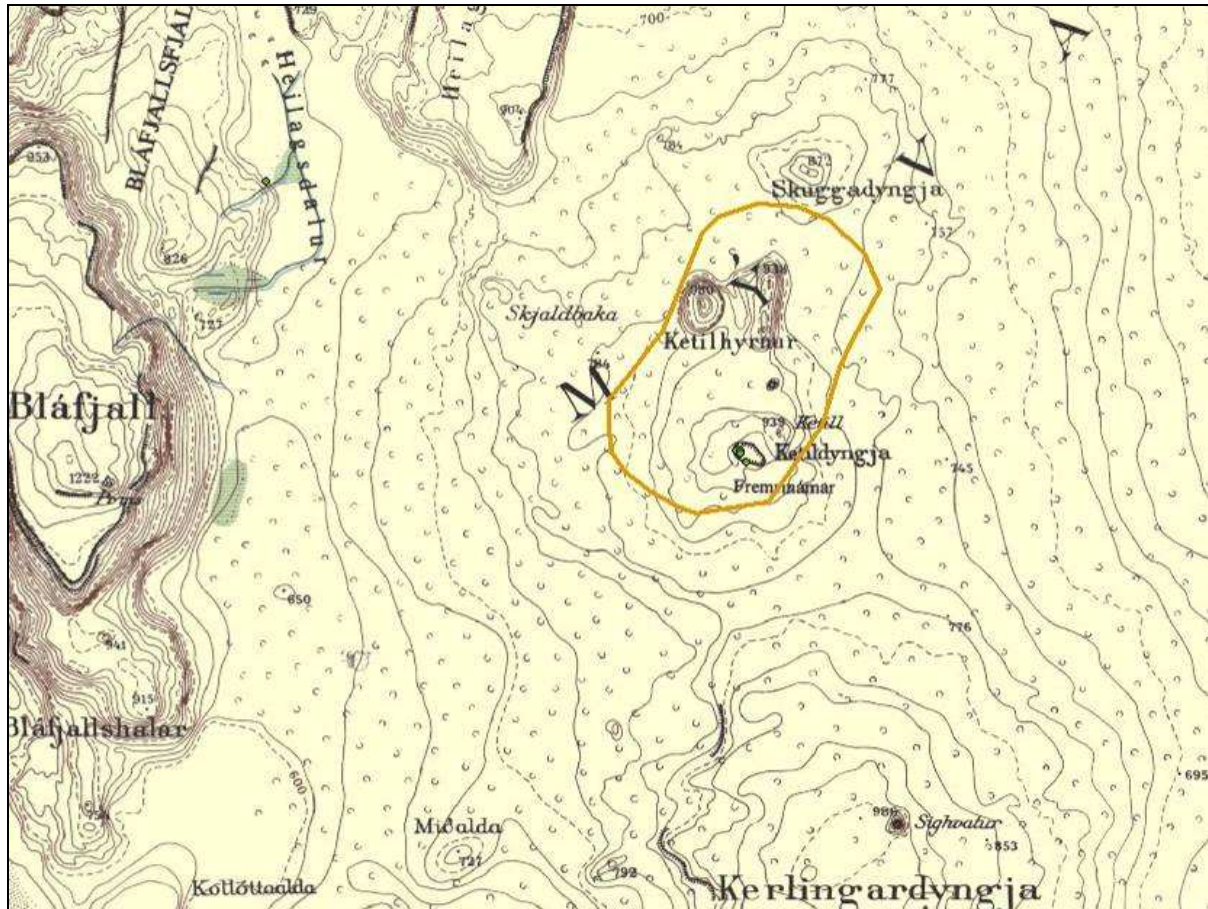
Þegar vinna við annan áfanga hófst var því ákveðið að framkvæma fornleifaskráningu á þeim svæðum sem fjallað verður um. Bæði er um að ræða rannsóknir á heimildum um svæðin og eins hefur verið farið á öll svæðin og fornleifar skráðar á vettvangi.

Upphaflega var áætlunin að ráða fornleifafræðinga til að taka verkið að sér en þar sem skortur var á fornleifafræðingum vann starfsólk Fornleifaverndar ríkisins verkið undir stjórn Sólborgar Unu Pálsdóttur. Þá var nemi á síðasta ári BA-náms í fornleifafræði ráðinn sem aðstoðamaður við heimildavinnu og skráningu. Svæðin sem um er að ræða eru 19 og hófst vinnan í maí 2008 og lauk í nóvember 2008.

Skýrsla þessi er liður í fornleifaskráningu háhitasvæða sem til umfjöllunar eru í öðrum áfanga rammaáætlunar. Hér verður fjallað um háhitasvæði við Fremrinámur en afmörkun á rannsóknarsvæði byggir á gögnum frá ÍSOR.

Um vettvangsvinnu sáu Inga Sóley Kristjónudóttir og Sigurður Bergsteinsson, starfsmenn Fornleifaverndar ríkisins, sumarið 2008. Á vettvangi voru minjarnar mældar upp með Trimble Pro XRS GPS-tæki og ljósmyndaðar. Þá var ástand minjanna kannað og varðveislugildi þeirra metið. Við þá vinnu var stuðst við skráningarstaðla Fornleifaverndar ríkisins. Allar upplýsingarnar voru færðar inn í landfræðilegan gagnagrunn Fornleifaverndar ríkisins og sá Sólborg Una Pálsdóttir um þann hluta verksins. Skýrslugerð var í höndum Ingu Sóleyjar Kristjónudóttir.

2 Fremrinámur



Mynd 1. Rannsóknarsvæði á Ketildyngju afmarkað með brúnni línu ofan á Atlas-kort frá LMÍ.

Í norðurjaðri Óðadáhrauns, um 25 km í suðaustur frá Reykjahlíð eru Fremrinámur í Ketildyngju. Háhitasvæði er að finna við Ketill, mikinn og djúpan gíg sem er að finna í kalli dyngjunnar. Það er nánar til tekið að finna í austurhlíð gígsins, og í austur-suðaustur og norðaustur úthlíðum gígsins og við Litla-Ketill, lítinn, eldri hraungíg norðan við Ketil. Grjót á háhitasvæðisinu hefur orðið fyrir miklum áhrifum af gufum og hita og einkennist dyngjukollurinn af gulum og ljósbleikum lit. Undir yfirborði háhitasvæðisins eru víða lög af kristlluðum brennisteini. Ekki er neitt vatn á svæðinu að loknum vorleysingum. Afmörkun rannsóknarsvæðisins nær yfir Ketildyngju alla. Helstu minjar á svæðinu tengjast brennisteinsnámi sem er að finna á og við háhitasvæðið.

2.1 Saga svæðis



Mynd 2. Yfirlitsmynd yfir austurhlið Ketils. Tekið af gígsbrún vestanmegin. Ljósmynd Sigurður Bergsteinsson, 2008.

Í Fremrinámum var stundað brennisteinsnám til forna og voru námurnar nýttar með hléum allt fram á 19. öld. Fyrstu rituðu heimildir um útflutning brennisteins munu vera frá seinnihluta þrettándu aldar en á Fremrinámur er fyrst minnst í slíkum heimildum á sextándu öld þegar deilt er um eignarhald á þeim. Sumir telja þó að nýting námanna hafi hafist töluvert fyrr.¹ Á seinni hluta 16. aldar keypti konungur námurnar og voru þær síðan í eigu konungs og síðar íslenska ríkisins.²

Náttúrufræðistúdentinn, Oli Henschel frá Noregi, skoðaði brennisteinsnámurnar við Fremrinámur árið 1775³ og Jónas Hallgrímsson rannsakaði þær árið 1839.⁴ Námugrófturinn fór, að þeirra mati, mjög óskipulega fram, en hver og einn leitaði uppi stað þar sem hann gæti á sem stystum tíma grafið upp sem mest. Ekki voru neinar reglur um hvernig haga skyldi greftri og var námum oft spillt af vangá.⁵ Sumir sléttuðu svo úr gröfinni, en aðrir skyldu eftir ójöfnur.⁶ Besta brennisteinninn var að finna í svokölluðum dauðum námum, brennisteinshitum sem höfðu kólnað. Þær voru oft á 2-3 feta dýpi, en töluverður fjöldi var af þeim í Fremrinámum. Þeirra var þó ekki leitað af neinu kappi og segir Henschel að búið hafi verið að grafa þær flestar upp þegar hann skoðar svæðið.⁷ Mestur námugrófturinn á tímum Henschels og Jónasar fór því fram í lifandi námum þar sem brennisteinninn endurnýjast. Jón E. Vestdal segir í riti sínu

¹ Guðmundur Gunnarsson: „Ódáðahraun“, 103-106. – Þorvaldur Thoroddsen: *Lýsing Íslands*, 246.

² Jón E. Vestdal: „Brennisteinsnám“, 65.

³ Ólafur Ólafsson Olavíus: *Ferðabók*. Skýrsla Hencckels um brennisteinsnám á Íslandi var gefin út í *Ferðabók Ólafar Olavíus*.

⁴ Þorvaldur Thoroddsen: *Landfræðisaga Íslands* IV, 7.

⁵ Jónas Hallgrímsson: “De islenske Svovllejer”, 44. - Ólafur Ólafsson Olavíus: *Ferðabók* II, 278-280.

⁶ Jónas Hallgrímsson: “De islenske Svovllejer”, 46.

⁷ Jónas Hallgrímsson: “De islenske Svovllejer”, 25. - Ólafur Ólafsson Olavíus: *Ferðabók* II, 277.

um brennisteinsnám að aðal-brennisteinsnámurnar séu austanvert við gíginn Ketil og í austurhorni gígsins, í hlíðunum, sem liggja inn að gígnum.⁸

Til að komast að Fremrinámum var farið frá Mývatni meðfram Búrfellsfjöllunum og upp í Heilagsdal.⁹ Ketildyngja er austan við dalinn og þarf að fara yfir sandorpið helluhraun um 8 km leið.¹⁰ Ekki er talið líklegt að menn hafi dvalið lengi í einu á námasvæðinu á Ketildyngju, því ekkert vatn er þar að finna og næsta vatnsból er í Heilagsdal. Dalurinn var því notaður sem áningastaður af mönnum á leið til og frá Fremrinámum. Að lokinni námuvinnslu var farið með brennisteininn til Húsavíkur þaðan sem hann var fluttur út.¹¹ Fjöldi reiðgatna sem taldar eru tengdar brennisteinsflutningum er að finna í Heilagsdal. Sunnan Ketildyngju lá gamla biskupaleiðin og er talið hugsanlegt að biskupar hafi átt næsturstað í Heilagsdal. Þar eru tveir stórir hringir á jörðinni sem eru samkvæmt munnmæli för eftir tjöld.¹² Líklega eru þessir hringir þó ummerki frá seinni tíma, hugsanlega eftir námumenn 19. og 20. aldar. Fremrinámur voru sóttar til jafns við aðrar námur þrátt fyrir mikla fjarlægð frá byggð, óblíðrar veðráttu og skorts á hesthögum. Brennisteinninn var talinn betri og hreinni en úr öðrum námum og auðveldara var að ná honum. Þá fékkst um fjórðungi hærra verð fyrir hann.¹³



Mynd 3. Horft í vestur af toppi dyngjukollsins yfir norðurhlið Ketils og yfir helluhraunið í átt að Heilagsdal. Bláfjall í bakgrunni. Ljósmynd Sigurður Bergsteinsson, 2008.

⁸ Jón E. Vestdal: „Brennisteinsnám“, 59.

⁹ Ólafur Jónsson: *Ódáðahraun I*, 70. – Þorvaldur Thoroddsen: *Ferðabók I*, 291.

¹⁰ Ólafur Jónsson: *Ódáðahraun I*, 74.

¹¹ Ólafur Jónsson: *Ódáðahraun I*, 73.

¹² Páll Ólafsson: *Hálendið í náttúru Íslands*, 341-2. - Ólafur Jónsson: *Ódáðahraun I*, 73. - Jón Gauti Jónsson: *Mývatnssveit með kostum og kynjum*, 210-217.

¹² Guðmundur Gunnarsson: „Ódáðahraun“, 103-106.

¹³ Ólafur Jónsson: *Ódáðahraun I*, 74. - Guðmundur Gunnarsson: „Ódáðahraun“, 103-106. - Jónas Hallgrímsson: “De islenke Svovllejer”, 25.



Mynd 4. Rannsóknarsvæðið við Fremrinámur. Loftmynd frá Loftmyndum ehf.

R.F. Burton segir í ferðalýsingu sinni 1872 frá stöng sem stungið er niður milli þjótandi gufuopa og vísaði á skýli sem verkamenn höfðu hlaðið sér.¹⁴ Ólafur Jónsson lýsir minjum brennisteinsnámsins í Fremrinámum í *Ódáðahrauni I* frá árinu 1945:

Lítil merki sjást nú orðið um Brennisteinsnámið í Fremrinámum, þó má ef til vill finna einhver vörðubrot norðaustan í dyngjunni, sem eiga að vísa leið niður í Heilagsdal, og sunnan á dyngjunni er dálítið grjótbýrgi, sem vafalasut er fra þeim tímum. Það er hlaðið úr hraunhellur. Innanmál 2,3 x 2,1 m, en stafnhæð um 1,5 m og dyr á vesturstafni 75 cm háar en 44 cm breiðar. Hliðarveggir fallnir að mestu, og engin merki sjást um þak.¹⁵

Fornleifastofnun Íslands ses skráði fornleifar í Fremrinámum og gaf út í *Fornleifaskrá Skútustaðahrepps IV* árið 2000.¹⁶ Í flestum heimildum er eingöngu einu býrgi lýst. Eru aðrar hleðslur stundum taldar ummerki ferðamanna frá seinni tímum.¹⁷

¹⁴ Birna Lárusdóttir, o.fl.: *Fornleifaskráning í Skútustaðahreppi IV*, 93.

¹⁵ Ólafur Jónsson: *Ódáðahraun I*, 75-76.

¹⁶ Birna Lárusdóttir, o.fl.: *Fornleifaskráning í Skútustaðahreppi IV*, 93-94.

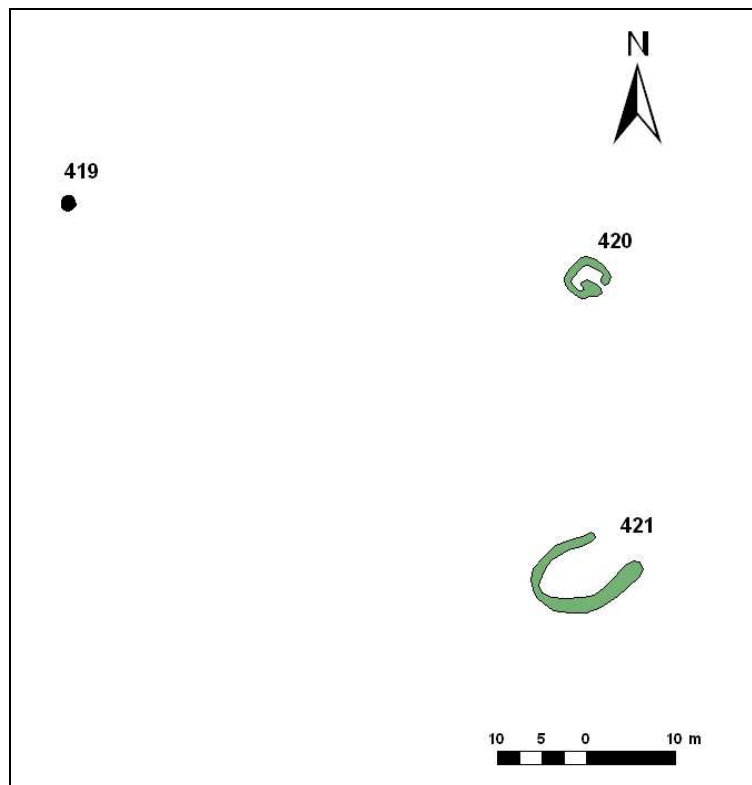
¹⁷ Guðmundur Gunnarsson: „Ódáðahraun“, 103-106.

2.2 Úttekt á minjum



Mynd 5. Byrgi (420). Fyrir aftan er hægt að sjá steininn (419) sem virkar sem varða. Bláfjall í bakgrunni. Horft í vestur. Ljósmynd Inga Sóley Kristjónudóttir, 2008.

Ekki eru margar sýnilegar minjar um brennisteinsnámið og athafnir tengdum þeim í Fremrinámum. Reiðgötur liggja um Heilagsdal í átt að Ketildyngju en ekki er hægt að rekja þær í hrauninni og ef vörður hafa verið hlaðnar eru þær nú hrundar.



Mynd 6. Minjar við Ketildyngju. Uppmæling Inga Sóley Kristjónudóttir og Sigurður Bergsteinsson, 2008.

Skammt sunnan byrgisins eru hugsanlega leifar af hleðslu (421) og hefur grjót verið hreinsað úr miðju þess. Hvaða hlutverki þetta mannvirki hefur sinnt er erfitt að skera úr um. Vestan byrgisins, á smá kletti, hefur langur mjór steinn (419) verið reistur upp á rönd, skorðaður af í sprungu og hlaðið að. Steinninn hefur virkað sem varða og hefur vísað á byrgið.

Rétt sunnan við brún Ketils er að finna rúst af byrgi (420) hlöðnu úr hellugrjóti með hugsanlegt op í suðaustur. Veggir byrgisins eru mjög lágir. Þó standa nær 9 umfór af steinum eftir í norðurvegg, sem er hlaðinn upp við smá klett, og nær hann um 70 sm hæð. Ekki sjást nein merki um þak. Smávegis hrun er sunnan megin í tóftinni en lífið er af lausum steinum í grennd við tóftina.



Mynd 6. Byrgi 422. Jarðvegurinn allt um kring er umbreyttur vegna jarðhita. Herðubreið í bakgrunni. Horft í suðaustur. Ljósmynd Inga Sóley Kristjónudóttir, 2008.

Annað byrgi (422) er að finna um 100 m suðaustar, alveg við háhitasvæðið, og er það nokkuð stæðilegra. Það er einnig hlaðið úr hellugrjóti. Vestur- og austurveggir standa í allt að 1,4 m hæð en norður og suðurveggir eru að mestu hrundir. Op virðist hafa verið í suðvesturhorni. eru tvö útskot í austurvegg sem hafa geta nýst fyrir farangur og annað slíkt. Engin merki sjást um þak. Byrgin hafa geta nýst sem skjól ef þörf var á að gista, eða sem geymslur.



Mynd 7. Tvær rústir, líklega byrgi (421, 422). Uppmæling Inga Sóley Kristjónudóttir og Sigurður Bergsteinsson, 2008.



Mynd 8. Óljósar fornleifar (nr. 421), kennimark í bakgrunni. Ljósmynd Inga Sóley Kristjónudóttir, 2008.

Ummerki um námugróft eru hvergi augljós. Ójöfnur eftir gróft hafa að öllum líkindum fyllst vegna sandfoks og eldgosa. Þó er á einum stað, örstutt sunnan við seinna byrgið, röð af brennisteinshitum sem liggja í dálftilli dæld. Hrúgur af steinum liggja meðfram dældinni og virðast hafa verið hreinsað burt. Hugsanlega hefur þessi dæld myndast við námugróft.



Mynd 7. Dæld með brennisteinshitum. Grjóthrúgur sjást báðum megin. Horft í suðvestur. Ljósmynd Inga Sóley Kristjónudóttir, 2008.

3 Niðurstöður

	Úrval	Sjaldgæfni	Rannsóknar- og heimildagildi	Upplifun	Upprunaleiki	Menningarlandsl. Minjaheld	Táknrænt gildi	Aðgengi	Notkunargildi	Ásigkomulag	Útkoma
Fremrinámur	+	+	+	+	+	+	+	0	0	0	7

Brennisteinsnám var lengi stundað í Fremrinámum. Ekki eru margar sýnilegar minjar um brennisteinsnámið, enda er svæðið í töluverðri fjarlægð frá byggð og mjög þurr svo ekki var unnt að staldra lengi við. Þó eru þarna leifar tveggja byrgja sem hafa verið hlaðinn af verkamönnum sem unnið hafa við námugróft. Þá eru hugsanlega fleiri illgreinanlegar hleðslur nálægt. Lítil ummerki um sjálfan gróftinn sjást nema hugsanlega á einum stað. Reiðgötur tengdar flutningi á brennisteini frá Fremrinámur sjást í Heilagsdal utan rannsóknarsvæðisins. Þrátt fyrir að minjar um námugróftinn séu fáar verða þær að teljast nokkuð merkar. Þær eru minjar um iðnað sem stundaður var allt frá fornöld og fram á 20. öld og var á síðmiðöldum og fram á 17. öld einn stærsti iðnaður Íslendinga. Fremrinámur hafa sérstöðu sem afskekktustu brennisteinsnámurnar sem voru reglulega nýttar. Minjarnar þar verða því að teljast hafa töluvert heimildagildi og eru mikilvægur hluti af menningarlandslaginu.



Mynd 9. Staðsetning fornleifa við Ketildyngju. Loftmynd frá Loftmyndum ehf.

4 Heimildaskrá

Birna Lárusdóttir, Elín Ósk Hreiðarsdóttir, Hildur Gestsdóttir, Orri Vésteinsson og Sædís Gunnarsdóttir: *Fornleifaskráning í Skútustaðahreppi IV. Fornleifastofnun Íslands ses, Rv., 2000.*

Guðmundur Gunnarsson: „Ódáðahraun“, *Árbók Ferðafélag Íslands 1981* (Rv., 1981) 3-155.

Jón Gauti Jónsson: „Mývatnssveit með kostum og kynjum“, *Árbók Ferðafélag Íslands 2006* (Rv., 2006), 6-261.

Jón E. Vestdal: „Brennisteinsnám“, *Iðnsaga Íslands II. Ritstj. Guðm. Finnbogason* (Rv., 1943), 59-73.

Jónas Hallgrímsson: “De islenske Svovllejer”, *Rit eftir Jónas Hallgrímsson IV. Ísafoldarprentsmiðja h.f., Rv., 1934.*

Ólafur Ólafsson Olavius: *Ferðabók: landshagir í norðverstur-, norður og norðaustursýslum Íslands 1775-1777: ásamt ritgerðum Ole Henckels um brennisteinsnám og Christian Zieners um surtarbrand II. Bókfellsútgáfan, Rv., 1965.*

Ólafur Jónsson: *Ódáðahraun I. Norðri, Ak., 1945.*

Páll Ólafsson: *Hálendið í náttúru Íslands. Mál og menning, Rv., 2000.*

Þorvaldur Thoroddsen: *Landfræðisaga Íslands IV. Ferðir og rannsóknir á Íslandi 1837-1848. Hið íslenska bókmenntafjelag, Kaupmannahöfn, 1904..*

Þorvaldur Thoroddsen: *Lýsing Íslands. Hið íslenska bókmenntafjelag, Kaupmannahöfn 1911.*

Þorvaldur Thoroddsen: *Ferðabók I. Skýrslur um rannsóknir á Íslandi 1882 – 1898. 2. útg. Snæbjörn Jónsson & Co. hf., Rv., 1958.*

5 Viðauki I

Brennisteinsnám – minjar

fvrnr	dags	skras	tegund	hlutverk	ar_fra	ar_til	fridl	astand	h_mat	h_orsok	veggh_til	X ISN93	Y ISN93
419	23-júl-08	isk	varða	kennimark	1100	1700	nei	vel greinanleg	hætta	framkvæmda	1	608880,87	549947,02
420	23-júl-08	isk	tóft	óþekkt	1100	1700	nei	greinanleg	engin hætta		0,7	608939,01	549938,59
421	23-júl-08	sb	tóft	óþekkt	800	1700	nei	illgreinanleg	engin hætta		0,3	608938,60	549904,46
422	23-júl-08	isk	tóft	óþekkt	1100	1700	nei	vel greinanleg	engin hætta		1,4	609035,87	549787,37