



Fornleifavernd ríkisins

Fornleifar við
Siglunes
Úttekt

Þór Hjaltalín
Sólborg Una Pálsdóttir



2012:1

Efnisyfirlit

Inngangur.....	2
Saga og búseta á Siglunesi.....	3
Landbrot metið.....	6
Fornleifar á Siglunesi.....	7
Niðurstöður og tillögur um aðgerðir.....	15
Heimildaskrá.....	16
Viðauki 1. Ljósmyndaskrá.....	17

Inngangur

Siglunes er nyrsta táin sem skagar út við mynni Siglufjarðar að austanverðu. Þar stóð samnefndur bær og kirkjustaður um aldir. Frá Siglunesi var stutt að fara fyrir róðrabáta á gjöful fiskimið og komu menn víða að til að stunda þaðan útgerð. Bærinn fór í eyði árið 1988 enda var aldrei lagður akvegur um hinar illræmdu Nesskriður og var því þægilegast að fara sjóleiðina að nesinu.



Mynd 1. Siglunes við mynni Siglufjarðar.

Sumarið 2008 hafði Örlygur Kristfinnsson forstöðumaður Sildarminjasafnsins á Siglufirði samband við Þór Hjaltalín minjavörð Norðurlands vestra og tilkynnti honum að fornar sjóbúðir á Siglunesi lægu undir skemmdum vegna brims og ágangs sjávar, sérstaklega við syðri strandlengjuna þar sem nesið gengur þvert fyrir mynni fjarðarins. Rof hafði komið í bakka og stór skörð myndast í byggingar úr torfi og grjóti sem skolað hafði á haf út mörg undangengin ár. Minjavörður ákvað að kanna málið nánar og sigldu þeir Örlygur út í nesið þann 28. júlí þá um sumarið. Ljóst var að sumar byggingar í rofabarðinu voru mjög fornar og mátti greina töluverð mannvistarlög undir Heklugjósku frá 1104. Einnig var ástand minjanna ekki gott og hætta á að þær gætu orðið



Mynd 2. Á Siglunesi. SUP, 2009.

fyrir verulegum skemmdum í næstu stórvíðrum. Ákveðið var að ráðast í frekari rannsóknir á nesinu og fóru þrír starfsmenn Fornleifaverndar í síðari leiðangurinn sumarið eftir, þann 6. júlí 2009. Það voru Þór Hjaltalín, Sigurður Bergsteinsson og Sólborg Una Pálsdóttir. Markmiðið var að teikna og túlka snið sem höfðu myndast í byggingar í rofabörðum og mæla upp og kortleggja allar sjáanlegar fornleifar á svæðinu. Einnig var ætlunin að mæla upp strandlengjuna til að bera saman við gamlar loftmyndir og leggja þannig mat á hversu mikið brimrofið hefði verið á undanförunum áratugum. Loks átti að leggja drög að frekari björgunaráætlun á nesinu.



Mynd 3. Á Siglunesi. SUP, 2009.

Greinargerð þessi er afrakstur þessarar vinnu. Fyrst verður fjallað lítilega um sögu og búsetu á Siglunesi og hvers konar minja er að vænta á svæðinu. Því næst verður fjallað um leiðangrana tvo sem farnir voru og gerð grein fyrir rannsóknum sem þá fóru fram. Loks eru niðurstöður dregnar saman og gerð grein fyrir því til hvaða aðgerða var gripið í framhaldinu, en sumarið 2011 hófust umfangsmeiri björgunarrannsóknir á Siglunesi á vegum Fornleifastofnunar Íslands sem vonir standa til að geti haldið áfram á næstu árum.



Mynd 4. Haldið heim á leið. SUP, 2009.

Saga og búseta á Siglunesi

Pormóðr hinn rammi hét maðr svænskr; hann vá Gyrð, móðurföður Skjálgs á Jaðri, ok varð fyrir þat landflótti fyrir Birni konungi at Haugi. Hann fór til Íslands ok kom skipi sínu í Siglufjörð ok sigldi inn Pormóðseyri ok kallaði af því Siglufjörð ok Siglunes; hann nam Siglufjörð allan á millim Úlfsdala ok Hvanndala; hann bjó á Siglunesi. Hann deildi um Hvanndali við Ólaf bekk ok varð sjautján manna bani, áðr þeir sættusk, en þá skyldi sitt sumar hvárr hafa. Pormóðr var son Haralds víkings, er átti Arngerði, dóttur Skíða ór Skíðadal. Þeira synir váru þeir Arngeirr hinn hvassi ok Narfi, faðir Þrándar, föður Hríseyjar-Narfa, ok Alrekr, er barðisk í Sléttuhlíð við Knörr Þórðarson.¹

Þannig greinir Landnámabók frá landnámi og bústað Pormóðs ramma á Siglunesi. Í Svarfdælasögu eru aðrar útskýringar á örnefnum á nesinu þar sem fjallað er um deilu þeirra Ljótólfs góða og Þorsteins svörfuðar, en þar segir: „Nú er at segja, hverir til liðs snerust með Þorsteini: Óláfr ór Óláfsfirði, Heðinn ór Heðinsfirði, þeir váru bræðr ok Svarthöfði - - - er druknaði, ok heita þar Svarthöfðasteinar, er hann druknaði, því Siglunes, at þar rak seglit, því Siglufjörður, at þar rak siglutréit“.² Svarthöfðasteinar eru enn þekkt örnefni við Siglunes, flæðisker norðaustur undan nestánni.³ Fleirum varð klettur þessi að aldurtilla, því í Sturlungu greinir frá því að Símon, sonur Þorvarðar kamphunds bónda í Siglunesi hafi siglt „á stein upp er kallaður er Svarthöfðasteinn“, og druknaði hann þar ásamt tveimur húskörlum sínum.⁴ Í þessum skerjaklasa hafa margir skipsskaðar orðið í aldanna rás og steytti m.a. gufuskipið Otto Wathne þar á blindskeri vorið 1906 og sökk.⁵

Siglunes hefur verið mikil kostajörð og stærst bújarða í Siglufjarðarbyggðum, að fornu metin á 30 hunduð. Landrými er þar gott og gróðursæld til heyöflunar og beitar. Hins vegar hefur hin hagkvæma lega við gjöful fiskimið líklega ráðið mestum um búasæld og efnahag þeirra bænda sem sátu jörðina. Í Sturlungu segir að það hafi verið vani Þorvarðar kamphunds „hvert sumar að ferma ferju af föstumat og flytja inn til héraðs og selja bóndum“ og fór m.a. „til Gása því að þar var kaupskip“.⁶

Fiskur hefur því verið honum mikil búdrýgindi. Mikilvægi Sigluness sem verstöðvar á öldum áður má e.t.v. sjá af Jarðabók þeirra Árna Magnússonar og Páls Vídalíns, en þar segir:

Tólf smáhjáleigur og þurrabúðir er sagt að verið hafi í fyrndinni á nesinu niður frá bænum við sjóinn, og sjást enn merki til margra þeirra af fornum tóftarústum, sem þar eru, og allskamt á milli, og hefur því aldrei kunnað mikil grasnyt að fylgja so mörgum búðum. Eru og munnmæli að i kýr hafi verið í einni, tveimur eða þremur. Byggingarkosti veit enginn á þessum dögum að undirrjetta, því þessar hjáleigur eður búðir eru af fallnar fyrir manna minni, þeirra feðra og föðurfeðra, og veit enginn nær seinast byggðar voru. Ekki má þessar hjáleigur aftur byggja fyrir heyskapparleysi, nema ef menn vilja gjöra tómhús fyrir fátækt fólk, sem einungis skyldi lifa á sjáfarafra.⁷

Þessi skýrsla fyrir Siglunes var tekin saman árið 1712 og voru búðir þessar þá fallnar fyrir margt löngu en eru til vinnis um umsvif á nesinu til forna. Á 13. öld fóru Íslendingar að veiða fisk af stöðugt meiri atorku og skreið varð almenningsfæða með auknum viðskiptum milli sjávar og sveita. Eftirspurnin eftir skreið og feitmeti á innanlandsmarkaði var slík að skortur var á fiski á tímabilinu 1290-1320. Svokallaður gildingur, sem var fiskur af ákveðinni stærð, fór að verða drjúgur gjaldmiðill í viðskiptum og tók við af vöruálfnum að einhverju leyti sem peningar. Útvegsjarðir fóru því að verða stöðugt eftirsóknarverðari og fólksfjölgun varð við helstu verstöðvar, ekki síst á Suðurnesjum, við Breiðafjörð og á Vestfjörðum. Nýjar valdaættir komu fram sem högnuðust á útgerð og verslun. Á 14. öld varð skreiðin mikilvægasta útflutningsvara landsmanna og varð jafnvel enn mikilvægari á 15. öld með Íslandssiglingum Englendinga, en upp úr 1400 komust á milliðidalaus tengsl við þá þegar þeir hófu siglingar norður í Atlandshaf á nýtískulegum skipum til fiskveiða og verslunar.⁸

¹ Landnámabók, *Íslensk fornrit* I. bindi, bls. 245-247.

² Svarfdæla saga. *Íslensk fornrit* IX. bindi, bls. 150.

³ *Örnefnastofnun*. Hallgrímur Daði Indriðason: Örnefnalýsingar úr fjallahring Siglufjarðar, frá Siglunesi, Reyðará og Héðinsfirði. Tekið saman í Reykjavík, jan. 2000, bls. 7.

⁴ *Sturlunga saga* I, bls. 131.

⁵ Þ. Ragnar Jónasson: „Siglunes“. *Siglfirðingabók* 1976.

⁶ *Sturlunga saga* I, bls. 131-132.

⁷ *Jarðabók Árna Magnússonar og Páls Vídalíns* X. bindi, bls. 17.

⁸ Þór Hjaltalín: Vöruframboð og verslunartengsl. Viðskipti á miðöldum. *Hlutavelta tímans*, bls. 221-222.

Í Gottskálksannál segir við árið 1371 að þá hafi skip komið í Siglufjörð, og við árið 1373 segir í Lögmannsannál að Sunnifusúðin hafi komið þangað.⁹ Svarfdælasaga er talin rituð á 14. öld, en þar segir að „í Siglufirði stóð skip uppi, ok fóru þeir þar á Ásgeirssynir“, en það var í sætt þeirra Ljótólfs og Karls að þeir færu utan.¹⁰ Það hefur því átt að vera skip sem fært var til úthafssiglinga. Í skrá frá 1449 um kúgildi með jörðum Hólastaðar segir: „Item siglanese vij kvgyllde l. xvj vetter fiska oc skipstada“.¹¹ Væntanlega hefur Hólastóll þá átt skip á Siglunesi sem staðið hefur þar í nausti. Á grundvelli orðanna úr annálum hér að framan hefur Siglufjörður verið orðaður með helstu kaupskipahöfnum á síðmiðöldum í yfirlitsritum um Íslandssögu.¹² En þá hefur því verið ósvarað hvar nákvæmlega í Siglufirði höfnin stóð. Flest rök hníga að því að hún hafi verið við Siglunes en ekki þar sem Siglufjarðarkaupstaður stendur nú, en hann er byggður í landi Hvanneyrar. Sumir hafa talið að á Siglunesi hafi myndast vísir að sjávarþorpi á 14. og 15. öld.¹³ Það er ekki fráleitt miðað við orð þeirra Árna og Páls og annað sem að framan greinir.

Menn hafa velt fyrir sér hvers vegna hér hafi ekki myndast verslunarbær á miðöldum líkt og annars staðar í Evrópu og um þátt Íslendinga sjálfra í verslun, kaupmennsku og skipaútgerð. Ásókn Englendinga hér og umsvif leiddu af sér nokkur þorskastríð og átök við Danakonung og umboðsmenn hans og íslenska höfðingja, sem skiptust þó mjög í tvö horn í afstöðu sinni. Einnig áttu þeir í átökum við þýska Hansakaupmenn sem veittu þeim samkeppni hér á 15. og 16. öld. Hjá íslenskum bændahöfðingjum togudust á ólíkir hagsmunir. Þeir vildu verslun en lögðust gegn vetursetu kaupmanna og fiskveiðum þeirra. Hafa þeir illa þolað samkeppni um vinnuaflið en laun hækkuðu mjög á 15. öld og má vera að fólksfækkun vegna Svartadauda 1402-1404 hafi valdið því að einhverju leyti. Einnig vildi Danakonungur tryggja yfirráð sín og tekjur af verslun, sem hann hafði vissulega ekki með milliliðalausri verslun Englendinga. Segja má að Hansakaupmenn nái undirtökunum í verslun hérlendis á fyrri hluta 16. aldar, en þá hafði Englendingum verið bolað burt frá helstu fiskihöfnum sínum suðvestanlands, Hafnarfirði og Básendum á árunum 1480-1486. Fóru átök

harðnandi þegar kom fram á 16. öld og í Grindavíkurstriðinu árið 1532 voru margir Englendingar drepnir og hraktir þaðan, en Grindavík hafði lengi verið ein helsta bækistöð þeirra. Sumarið 1490 hafði Diðrik Þining, hirðstjóri og aðmírall Danakonungs, út hingað þá samninga sem gerðir höfðu verið um verslunarmál landsins. Gerði Alþingi veigamiklar breytingar á þeim sem kallaðar hafa verið Piningsdómur. Var þar lagt bann við vetursetu útlendinga, sem Íslendingar höfðu amast við allt frá 1431, og svo ákvæði um að engir búðsetumenn skyldu vera í landinu nema þeir ættu búfé og eignir til 3 hundraða en voru annars skyldir til að ráða sig í vinnu hjá bændum. Ákvæði þessi voru ítrekuð margsinis fram á 17. öld og þungar sektir lágu við brotum á Piningsdómi. Kann þessi stefna íslenskra bændahöfðingja að vera skýring þess hvers vegna hér risu ekki varanlegir kaupstaðir á Íslandi. Dreifð byggð og fámenni kann einnig að vera skýring. Lítil markaður og einhæfir atvinnuvegir gátu heldur ekki staðið undir því að handverksmenn hefðu bjargræði einvörðungu af tilteknum iðngreinum og myndaðist því aldrei sjálfstæð stétt handverksmanna frekar en kaupmanna.¹⁴

Þessar vangaveltur leiða hugann að hlutverki og gerð hinna fornu bygginga á Siglunesi. Könnunarleiðangrarnir hafa staðfest að sumar búðirnar á nesinu niður við sjó eru að stofni til frá því fyrir 1104. Þaðan hafa menn stundað útgerð frá fyrstu öldum Íslands byggðar. Telja má líklegt að verslun með fisk, bæði innanlands og utan á 13.-15. öld hafi skapað jarðveg fyrir nokkra þéttbýlismyndun á Siglunesi eins og orð þeirra Árna og Páls bendir til. Þar hefur þá myndast einhver elsti vísir að sjávarþorpi á Íslandi og er ekki ótrúlegt að kaupskip þau sem annálar segja að hafi komið í Siglufjörð hafi átt höfn á Siglunesi. Staðinn má þá telja með mikilvægustu verslunarhöfnum Norðanlands á síðmiðöldum. Þessi sproti að sjávarþorpi hefur hins vegar ekki náð að dafna – hugsanlega af ofangreindum ástæðum. Á síðari tímum hefur einnig verið þar nokkuð fjölmennt en á seinni helmingi 19. aldar voru þar 3-6 býli og að jafnaði um 40-60 manns sem voru þar búsettir.¹⁵ Verstöðin hefur einnig dregið menn til sín og menn þá búið í verbúðum hluta úr ári, meðan

⁹ *Íslandske Annaler indtil 1578*, bls. 280 og 363.

¹⁰ Svarfdæla saga. *Íslensk fornrit IX*, bindi, bls. 183.

¹¹ *DI*, V, bls. 38.

¹² Björn Þorsteinsson og Guðrún Ása Grímsdóttir: *Norska öldin. Saga Íslands IV*, 150 og Jón Ólafur Ísberg og Árni Daníel Júlíusson: *Fiskverslun eflist. Íslenskur söguatlas I*, 117.

¹³ Þ. Ragnar Jónasson: „Siglunes“. *Siglfirðingabók* 1976, bls. 83-84.

¹⁴ Þór Hjaltalín: *Vöruframboð og verslunartengsl. Viðskipti á miðöldum. Hlutavelta tímans*, bls. 221-222 og Einar Laxness: *Íslandssaga II* bindi i-r, bls. 181-182.

¹⁵ Þ. Ragnar Jónasson: „Siglunes“. *Siglfirðingabók* 1976, bls. 75.

vertíð stóð yfir. Á Siglunesi var einnig sóknarkirkja héraðsins fram til 1614, eða þar til aðalkirkjan var flutt til Hvanneyrar, „en fyrir hægðar sakir prestsins og sóknarinnar og eftir hans og sóknarfólksins beiðni voru umskipti gjörð á Siglunesi, sem áður var beneficium, og þessum stað af biskupi [Guðbrandi Þorlákssyni], og hjer [Hvanneyri] sóknarkirkjan sett, og síðan hefur so verið“.¹⁶ Bústaður prestsins hefur þá verið fluttur til Hvanneyrar.¹⁷ Litlum sögum fer af kirkjuhaldi á Siglunesi á þjóðveldisöld þótt telja megi líklegt að þar hafi staðið guðshús. Einnig vekur athygli að kirkja er þar ekki nefnd í máldagaskrá Auðunar biskups frá 1318, en fyrst nefnd í kirknatali Hólabiskupsdæmis frá 1429, en þar skyldi þá vera prestur.¹⁸ Kirkja á Siglunesi var lögð niður með konungsbréfi árið 1765 en hálfkirkja hafði þá staðið þar frá því að sóknarkirkjan var færð. Áfram var þó grafreitir á Siglunesi en síðasta greftrun fór þar fram árið 1809.¹⁹

Á síðmiðöldum mun jörðin hafa komist í eigu biskupsstólsins á Hólum en ekki er vel ljóst hvenær það gerðist. Í rekaskrá Hólastaðar frá 1374 segir að stóllinn eigi „oll Reka goghn“ á Siglunesi. Má þá telja að jörðin sjálf sé í bændaeigu. Sumir álíta að Hólastóll hafi komist yfir jörðina eftir illdeilur Jóns Vilhjálmssonar biskups við Sokka Einarsson bónda á Siglunesi sem lauk með sátt árið 1430.²⁰ Stefndi biskup Sokka fyrir ýmsar sakir. Á hann að hafa haft meira af rekaviði af jörðinni en honum bar samkvæmt lögum. Einnig var honum gefið að sök að hafa tekið saum úr enskum báti sem þar rak á land. Síðast en ekki síst var hann ákærður fyrir frillulífurni með Gunnhildi Guðmundsdóttur, en með henni átti hann níu börn. Sokki mun hafa sæst við kirkjuna, skiftað og greitt uppsettar fésektir svo biskup gerir hann „allungis quittan oc frialsan oc allungis akærolausan vm oll sogd brot...“. En af rausnaskap sínum ætlar kirkjan að gefa honum „vidh af uorum rekum so mikin sæm han hefir æigi sealfr til ath gera sær æin sexering so storan sæm han fæck oss“²¹ Hann fær því að smíða sér nýjan sexæring í stað þess sem kirkjan tók af honum og er því að sjá að Sokki hafi eitthvað kunnað til skipasmíða. Skipasmíðar hafa því hugsanlega verið stundaðar á Siglunesi um

langan aldur en á 19. öld voru þar smíðuð þilskip.²²

Fyrrum hefur Siglunes verið miklu stærra en það er nú og sagnir eru til um mikil landbrot þar af völdum sjávargangs. Í Ábókum Espólíns segir við árið 1772 að það haust hafi verið stórviðrasamt, „med svo miklu brimi, at sagt er bodarnir hafi gengit uppá Drángey á Skagafirdi ok yfir midt Siglunes, en bændr mistu fjölda skipa; voru talin 80 skip, smá ok stór, sem brotnudu, frá Hrauni á Skaga ok norðr á Tjörnes, en fiskihjallar ok veidafæri var þá ótalit“.²³

Haustið 1934 féll sjór yfir Siglunes og braut mjög norðan og vestan af strönd nessins. Tók sjórinn alla báta sem þar voru á nesinu, að undanteknum einum. Þessi dæmi eru til vitnis um hversu landeyðingin getur orðið mikil í einstökum stórviðrum, en grynningar og skerjaklasi út af nesinu bendir til að sjór hafi sorfið það og molað í aldana rás.²⁴

¹⁶ *Jarðabók Árna Magnússonar og Páls Vídalíns* X. bindi, bls. 3.

¹⁷ Sjá umfjöllun um flutning kirkjunar hjá Sigurjóni Sigtryggssyni: „Féll snjóflóð á Siglunesi á aðfangadag jóla 1613?“, *Sútur* XXI árg. 34. hefti 1994, bls. 57-65.

¹⁸ *DI*, IV, bls. 381.

¹⁹ Þ. Ragnar Jónasson: „Siglunes“. *Siglfirðingabók* 1976, bls. 80.

²⁰ Þ. Ragnar Jónasson: „Siglunes“. *Siglfirðingabók* 1976, bls. 89.

²¹ *DI*, IV, bls. 420-421.

²² Sigurjón Sigtryggsson: „Þilskipasmíðar á Siglunesi“. *Sútur* VII árg. 1977, síðara hefti, bls. 188-201.

²³ Jón Espólín: *Íslands Árbækur í söguformi* X. Deild, bls.106.

²⁴ Þ. Ragnar Jónasson: „Siglunes“. *Siglfirðingabók* 1976, bls. 71-72.

Landbrot metið

Samhliða því að teikna upp snið fornleifa númer 3 voru minjar á nesinu mældar upp. Það var gert með það í huga að safna upplýsingum um minjar í nesinu sem verða að teljast í hættu sem og að reyna gera sér grein fyrir því hversu mikið landbrot er á þessu svæði. Nesið var gengið og útlínur allra minja sem fundust á yfirborði mældar upp með Trimble ProX GPS tæki, með skekkju upp á 30 cm. Ekki var lögð nein áhersla á að staðsetja fornleifar sem minnst er á í heimildum en sjást ekki lengur á yfirborði enda



Mynd 5. Loftmynd tekin af Loftmyndum ehf, árið 2000.

hafði það þegar verið gert í fornleifaskráningu Fornleifastofnunar Íslands ses og gert hefur verið grein fyrir í skýrslunni *Fornleifaskráning í Hvanneyrarhreppi II* sem kom út árið 2008.



Mynd 6. Loftmynd af Siglunesi 1954-58. Landmælingar Íslands.

Mynd 5 er loftmynd tekin af Loftmyndum ehf árið 2000. Minjarnar koma margar hverjar mjög vel fram á myndinni og passa vel við

uppmælingar sem gerðar voru 2009. Mynd 6 sýnir sama svæði um miðbik síðustu aldar. Nokkur mannvirki eru vel greinanleg á báðum þessum loftmyndum auk þess sem þau hin sömu voru mæld upp á vettvangi 2009. Samanburður þessara gagna leiddi í ljós töluverðar breytingar á bæði strandlínu og gróðurþekju. Taka skal fram að samanburður sem þessi getur aldrei verið mjög nákvæmur þar sem þættir eins og hvenær dagsins og hvenær ársins myndirnar eru teknar geta haft áhrif á niðurstöðurnar. Óhætt er þó að fullyrða að töluvert landbrot og minnkandi gróðurþekja sé á svæðinu og hafi verið síðustu 60 árin.



Mynd 7. Strandlína (fjólublá) og gróðurlína (gul) eins og hún birtist 1954-58. Gróðurlína eins og hún var mæld upp sumarið 2009. Undirlag loftmynd frá Loftmyndum ehf frá árinu 2000.

Mest mæðir á norðvestur horni nesses. Þar virðist gróðurþekjan hafa hörfað um 21 metra frá 1950 til ársins 2000 og um 5-6 metra frá 2000 til 2009. Á norðurhlíð nesses virðist gróðurþekjan hafa hörfað um 10-11 metra frá 1950 til 2000 og svo um 2-3 metra frá 2000 til 2009. Þar sem nesið er mjóast er gróðurþekjan á algjöru undanhaldi. Einnig virðist hún hafa látið mikið á sjá á suðvestur horni nesses síðustu 10 árin en þar virðist gróðurþekjan hafa hörfað um 14 metra 1950 til 2000 og 9-10 metra frá 2000 til 2009. Þar eru einmitt illa farna sjóbúðir og mikil hætta verður að teljast á því að þær munu hverfa að fullu innan fárra ára. Einnig verður að teljast líklegt að fleiri búðir hafi verið þar í grennd sem nú eru með öllu horfnar.

Fornleifar á Siglunesi



Mynd 8. Uppmældar fornleifar á loftmynd frá Loftmyndum ehf, tekin árið 2000.

22 minjar voru mældar upp á vettvangi, sniði lýst hjá fjórum minjum og snið teiknað upp á einum stað. Ástand minjanna var afar mismunandi, allt frá vel greinanlegum tóftum yfir í ógreinilegar þústir sem eru að brotna út í sjó. Yngstu fornleifarnar hafa verið í notkun langt fram á 20. öld en þær elstu eru frá því fyrir 1104.

Nr. 1

Tegund: tóft+hóll
Hlutverk: óþekkt
Vel greinanleg
Mikil hættu vegna landbrots
Aldur 870-1900

Lýsing

Tóftin er ofan á myndarlegum hól (þvermál um 19-20 metrar). Hún er 9x7,5 að stærð en veggghæð frá 40 cm til 1 m. Grasi gróin en glittir í hleðslusteina.



Mynd 9. Fornleifar nr. 1, snið. Horft í NNA. SB, 2009.

Snið

Um er að ræða myndarlegan hól með stórra tóft á toppi. Hóllinn er fremstur í sjávarkambinum, næst bænum. Sniðið var ljósmyndað. Sjórinn er byrjaður að éta sig inn í hólinn og sniðið er opið á um 20 metra kafla. Hekla 1104 er áberandi og mannvist, ca. 10 cm þykkt lag, er neðan við gjóskuna. Í sniðinu eru sodhólar, þrjár talsins, en ein er þó mest áberandi. Mikil kola- og öskulög, fisk- og hvalbein.



Mynd 10. Fornleifar nr. 2, horft í suður. SUP, 2009.

Nr. 2

Tegund: tóft/hleðsla
Hlutverk: óþekkt
Illgreinanleg
Mikil hættu vegna landbrots
Aldur: 1104-1900



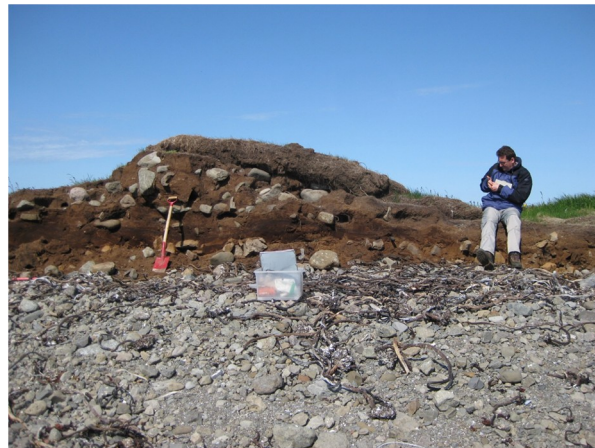
Mynd 11. Fornleifar nr. 2. Vestari veggur. Hleðslugrjót með hliðum, torfsletta í miðju. 1104 virðist vera undir. Horft í SV. SUP, 2009.

Lýsing

Vestarlega við Norðurmöl, þ.e. á norðurbakkanum er lítil tóft (5,5 x 4,8 m), mjög illa farin vegna ágangs sjávar. Torfið er að mestu horfið. Eftir standa grjóthleðslur með smávegis af torfi á milli, mest um 30 cm á hæð. Gjóskulagið 1104 virðist liggja óhreyft undir. Kemur ekki fram á túnakorti frá 1920.

Nr. 3

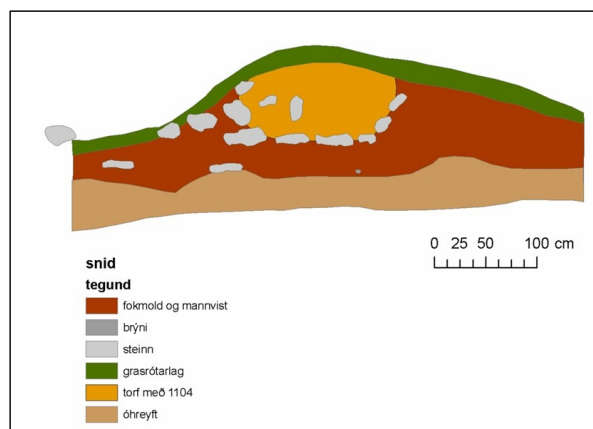
Tegund: þúst
Hlutverk: verbúð?
Illgreinanleg
Mikil hættu vegna landbrots
Aldur: 870-1800



Mynd 12. Fornleifar nr. 8. Horft í NV. SB, 2009.

Lýsing

Grasi gróin þúst en rof við sjávarbakkann, um 6,5 x 3,7 m að stærð. Á suðurbakkanum, rétt vestan við nr. 1. Illa farin. Er að hverfa út í sjó.



Mynd 13. Teiknað snið fornleifar nr. 3. SB/PH, 2009.

Snið

Byggingin er að mestu horfin og er í raun aðeins norðurgafllinn eftir. Sniðið var teiknað upp og ljósmyndað. Svo virðist sem gólfið hafi verið grafið eitthvað niður, um 15-20 cm, og stungið niður í gosösku H3 (Hekla 2900 BP). Hugsanlega er um tvö byggingarstig að ræða, en Heklugjóska frá 1104 var ekki greinanleg í neðri torflögum, heldur aðeins ofar í hrunlagi.

Nr. 4

Tegund: þúst+tóft
Hlutverk: verbúð?
Illgreinanleg
Mikil hættu vegna landbrots
Aldur: 870-1900



Mynd 14. Fornleifar nr. 4. Horft í NV. SUP, 2009.

Lýsing

Fornleifarnar eru um 19 metra vestan við fornleifar nr. 3. Lítur út fyrir að vera tvö byggingarstig. Annars vegar höfum við þúst sem misst hefur nokkuð lag sitt og hins vegar höfum við nokkuð greinilega tóft ofan á þústinni. Þústin eða höllinn er frá 0,3-2 metrar á hæð og 7,5x10 metrar að stærð.



Mynd 15. Fornleifar nr. 4. Horft í N. SB, 2009.

Snið

Myndarleg tóft, veggjardýpt er ca. 1 metri, en breidd ca. 2-2.5 metrar úr grjóti og torfi. Sniðið var ljósmyndað. Sjórinn hefur grafið sig inn í miðja bygginguna. Töluverð móösku- og kolalög og ná alveg niður á mól inni í tóftinni. Greinileg mannvist undir Heklu 1104, en svo virðist sem hlaðið hafi verið ofaná búðina eftir það.

Nr. 5

Tegund: þúst
Hlutverk: óþekkt
Illgreinanleg
Mikil hættu vegna landbrots
Aldur: 870-1900

Lýsing

Þúst um 25 metra norðan við fornleifar nr. 4. Þústin er lítil, mest um 0,7m á hæð og 7x8 að stærð. Grasi gróin og mjög ógreinileg, gæti verið náttúlegt. Mikið er um rekavið og trédrumba norðan og vestan við þústina. Á loftmyndinni frá 1954-58 er mjög greinilega mannvirki á þessum slóðum. Mögulega gæti verið um einhvers konar þurrkhjall að ræða úr rekavið sem hefur fallið og liggur nú um allt. Ef til vill tengist þústin því mannvirki á einhvern hátt.



Mynd 16. Fornleifar nr. 6-14. Lagt ofan á loftmynd frá Loftmyndum ehf frá 2000.

Nr. 6

Tegund: þúst
Hlutverk: óþekkt
Illgreinanleg
Hætta vegna landbrots

Lýsing

Fornleifar nr. 6, 7 og 8 eru saman í hnapp, um 65 metra vnv við fornleifar nr. 5. Þústin er lítil, um 0,3 á hæð og um 4,4x4,8 að stærð. Gróin. Gæti verið náttúrulegt fyrirbæri

Nr. 7

Tegund: tóft
Hlutverk: óþekkt
Greinanleg
Hætta vegna landbrots
Aldur: 870-1900



Mynd 17. Fornleifar nr. 7 og 8. Horft í S. SUP, 2009.

Lýsing

Fornleifar nr. 6, 7 og 8 eru saman í hnapp, um 65 metra vnv við fornleifar nr. 5. Tóftin er greinileg, veggghæð um 0,4 m og stærð um 6,8x5,3. Vel gróin og ekki sést í hleðslur. Hugsanlega um lítið aðhald að ræða eða heytóft.

Nr. 8

Tegund: tóft
Hlutverk: óþekkt
Vel greinanleg
Hætta vegna landbrots
Aldur: 870-1900

Lýsing

Fornleifar nr. 6, 7 og 8 eru saman í hnapp, um 65 metra vnv við fornleifar nr. 5. Gróin tóft, ekki er hægt að greina hleðslur. Veggghæð um 0,4-1 m og stærð um 17x8,5 m. Tvö hólf með opið á milli. Dyr við norðvestur horn.



Mynd 18. Fornleifar nr. 9. Horft í A. SUP, 2009.

Nr. 9

Tegund: tóft
Hlutverk: óþekkt
Greinanleg
Mikil hætta vegna landbrots
Aldur: 870-1900

Lýsing

Um 18 m NA af fornleifum nr. 8. Gróin tóft, ekki sést í hleðslur. Veggghæð um 0,2-0,4 m og stærð um 12x8,2. Dyr líklega á norvestur hlið. Illa farin vegna landbrots.



Mynd 19. Fornleifar nr. 10. Horft í NA. SUP, 2009.

Nr. 10

Tegund: tóft
Hlutverk: fjárhús
Vel greinanleg
Hætta vegna landbrots
Aldur: 1500?-1950

Lýsing

Um 45 m NV af fornleifum nr. 9. Gróin en sést sums staðar í hleðslur. Veggghæð frá 0,6 til 1 metri. Greina mátti vel þrjú hólf en væntanlega hafa þau verið fjögur. Ekki var unnt að greina dyr á austurhlutanum en líklegt er að þær hafi snúið í SV líkt og í vesturhlutanum. Í vesturhlutanum er garði greinilegur eftir miðju húsínu. Væntanlega eru hér um að ræða skepnuhús/fjárhús og hlaða.

Nr. 11

Tegund: þúst
Hlutverk: óþekkt
Illgreinanleg
Hætta vegna landbrots
Aldur: 870-1900

Lýsing

NV við fornleifar nr. 10, alveg við hliðina er lítil gróin upphækkun, um 0,3 m á hæð. Þústin er 12 x 5,7 m að stærð. Lítil dæld, um 1,9 m í þvermál er í NA-enda þústarinnar. Gæti verið náttúrulegt fyrirbæri en nálægð við fornleifar bendir til annars. Alltént væri nauðsynlegt að athuga hvort um fornleifar sé að ræða eður ei.

Nr. 12

Tegund: þúst
Hlutverk: óþekkt
Illgreinanleg
Hætta vegna landbrots

Lýsing

3-4 m SV við fornleifar nr. 10 er lítil gróin upphækkun, um 0,3 m á hæð og um 7,3x6,5 m að stærð. Gæti verið náttúrulegt fyrirbæri en nálægð við fornleifar bendir til annars. Alltént þyrfti að athuga hvort um fornleifar sé að ræða eður ei.

Nr. 13

Tegund: þúst
Hlutverk: óþekkt
Illgreinanleg
Hætta vegna landbrots
Aldur: 870-1900

Lýsing

4-5 m SV við fornleifar nr. 10, og um 9 m SA við meintar fornleifar nr. 12 er önnur, afar svipuð, lítil gróin upphækkun, um 0,3 m á hæð og um 5,9x7 m að stærð. Gæti verið náttúrulegt fyrirbæri en nálægð við fornleifar bendir til annars. Alltént þyrfti að athuga hvort um fornleifar sé að ræða eður ei.



Mynd 20. Fornleifar nr. 14. Horft í V, fornleifar nr. 15 og 16 í bakgrunni. SUP, 2009.

Nr. 14

Tegund: hóll
Hlutverk: óþekkt
Greinanleg
Mikil hætta vegna landbrots
Aldur: 870-1900

Lýsing

Um 65 m NV við fornleifar nr. 10, við suðurbakkann er grasi gróinn hóll, mest um 1,5 m á hæð. Sjórinn er búinn að éta SV-hluta hólans en það sem eftir stendur er um 11,6 x 6 m að stærð. Mannvist er greinileg í sári/rofi, sumt líklega fyrir 1104.

Snið

Veggir greinilegir, ca. 2 metrar á þykkt. Sjórinn hefur tekið hana að mestu. Sniðið var ljósmyndað. Í botni tóftarinnar er steinlag, líkt og gólf, en Hekla 1104 liggur in situ þar ofaná. Einnig er ekki útilokað að þessir steinaröð sé úr norðurgaflinum og byggingin þá náð heldur styttra en hún gerði síðar. Það fæst ekki staðfest nema með frekari uppgreftri. Einnig er spurning hvort tóftin hafi staðið opin einhvern tíma - hróf eða tjaldað yfir? Þar fyrir ofan (ofan við H 1104) eru hvalbein, hugsanlega úr þekjunni, en svo virðist að um a.m.k. tvö byggingarstig sé að ræða. Torf með áberandi slitrum úr H 1104 liggur efst, minnir mjög á tóft nr. 18. Móösku- og kolalög bæði yfir og undir H 1104.



Mynd 21. Fornleifar nr. 14, snið. Horft í NNA. SB, 2009.

Nr. 15

Tegund: þúst
Hlutverk: öskuhaugur
Illgreinanleg
Mikil hætta vegna landbrots
Aldur: 870-1900



Mynd 22. Fornleifar nr. 15, fornleifar nr. 16 til hægri. Horft NV. SUP, 2009.

Lýsing

Um 26 m NVV er grasi gróin þúst/hóll á suðurbakkanum. Þústin er um 1 m á hæð og 12 x 14 að stærð. Sjórin er aðeins farinn að naga í þústina. Hóla er í miðju hólsins, um 3,2 m í þvermál, klædd steypu, líklega leifar eftir súrheysturn.



Mynd 23. Horft ofan í steypa holu á fornleifum nr. 15. SUP, 2009.

Snið

Mikill haugur með steyptri súrheysgryfju í miðju. Um er að ræða stóran öskuhaug. Sniðið var ljósmundað. Mikil móösku- og ruslalög með fisk- og hvalbeinum. Haugurinn er um 150 sm á hæð og í gegnum hann liggur Hekla 1104 in situ. Mannvistin nær 35 sm niður fyrir H 1104, þó ekki eins mikið af beinum og á það sama við upp í um 12 sm ofan við gjóskulagið. Síðan (neðan frá og upp) kemur þétt beinalag sem þéttist þegar ofar dregur. Gripur: Hvalbein með gati á enda.



Mynd 24. Fornleifar nr. 15, snið. Horft í N. SB, 2009.

Nr. 16

Tegund: tóft
Hlutverk: skepnuhús/fjánhús+hlaða
Vel greinanleg
Hætta vegna landbrots
Aldur: 1700-1950

Lýsing

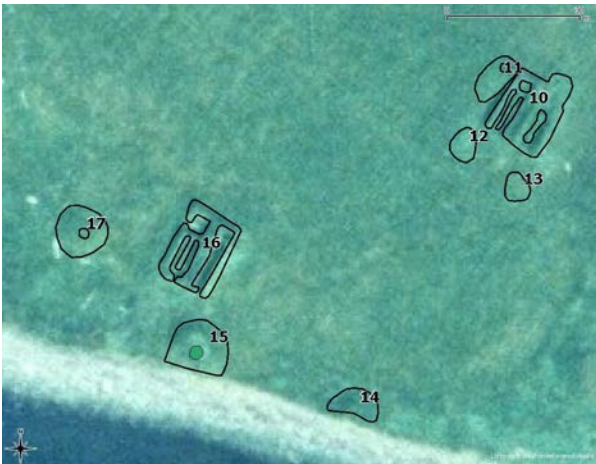
Grasi gróin tóft, um 18,8x13,6 m að stærð. Stæðilegir veggir, um 0,4–2 m á hæð. Líklega tvær burstir, tvö hús. Austurhlutinn er eitt stórt hólf með dyr sem vísa í SV, en vesturhlutinn skiptist í tvo hólf. Stærri hólfíð er með garða eftir því miðju, dyr vísa í SV en minna hólf með dyr sem vísa í NV (sjá mynd).



Mynd 25. Fornleifar nr. 16. Horft í NV. SUP, 2009.

Nr. 17

Tegund: þúst
Hlutverk: óþekkt
Illgreinanleg
Mikil hætta vegna landbrots
Aldur: 870-1900



Mynd 26. Fornleifar nr. 10-17, lagt ofan á loftmynd frá Loftmyndum ehf frá 2000.

Lýsing

Um 15 m vestur af fornleifum nr. 16 er grasi gróin hóll/þúst, um 1 m á hæð. Um 11,5x11,5 m að stærð með smá dæld í miðju sem er um 2,3 m í þvermál.



Mynd 27. Fornleifar nr. 17 fyrir miðju, fornleifar nr. 16 til hægri. Horft í SV. SUP, 2009.

Nr. 18

Tegund: þúst
Hlutverk: óþekkt
Illgreinanleg
Mikil hætta vegna landbrots
Aldur: 1104-1700

Lýsing

Um 35 m VNV af fornleifum nr. 17 er þúst er mjög illa farin af ágangi sjávar. Þústin er um 12,4 x 5,6 m að stærð og um 0,4–1 á hæð. Ummerki í sári/sniði benda til þess að mannvirkið hafi verið byggt eftir 1104.

Snið

Tófti er yst á nesinu og er sjórinn búinn að taka hana að mestu. Torfveggir með gjósku úr Heklu 1104. Stórt hvalbein í veggnum. Grjót- og torfhlaðin.



Mynd 28. Fornleifar nr. 18. Horft í N. SUP, 2009.



Mynd 29. Hvalbein í vegg í fornleifum nr. 18. 1104 gjóskan áberandi í torfvegg. SUP, 2009.



Mynd 30. Fornleifar nr. 18, snið. Horft í NAA. SB, 2009.

Nr. 19

Tegund: þúst
Hlutverk: óþekkt
Illgreinanleg
Hætta vegna landbrots
Aldur: 870-1700

Lýsing

Um 71 m NA af fornleifum nr. 16 er grasi gróin upphækkun/þúst. Fornleifarnar hafa misst nokkuð form sitt en það glittir í steina sem hafa líklega áður verið í veggjum. Fornleifar þessar sjást á loftmynd frá 1954-58 en hafa líklega þá þegar verið orðnar tóftir.



Mynd 31. Fornleifar nr. 19-22 ofan á loftmynd frá 1954-58, Landmælingar Íslands.

Nr. 20

Tegund: tóft
Hlutverk: skepnuhús/fjánhús
Vel greinanleg
Hætta vegna landbrots
Aldur: 1800-1980

Lýsing

Um 16 m NV af fornleifum nr. 19 er grasi gróin tóft. Veggghæð er um 0,8 m og steiptur garður eftir miðri tóftinni. Um 16x9 m að stærð. Á loftmynd frá 1954-58 er hús með þaki á sama stað en það mannvirki er nokkuð minna. Stærðin á loftmyndinni er aftur á móti í samræmi við túnakort frá 1920. Má því draga þá ályktun að húsið (fjánhúsið) hafi verið stækkað eftir miðja 20. öld og verið í notkun eitthvað fram eftir öldinni, jafnvel fram á 9. áratuginn. .



Mynd 32. Fornleifar nr. 19 (til hægri), 20 (fyrir miðju) og 22 (í bakgrunni). Horft í NV. SUP, 2009.

Nr. 21

Tegund: þúst
Hlutverk: óþekkt
Illgreinanleg
Hætta vegna landbrots
Aldur: 870-1920

Lýsing

Um 40 m NV af fornleifum nr. 20 er grasi gróin upphækkun/þúst. Þústin er um 15,2 x 9,4 m að stærð en einungis 0,4 m á hæð. Mögulega getur verið um náttúrulegt fyrirbæri að ræða en túnakort frá 1920 sýnir þó mannvirki á svipuðum stað. Aftur á móti er ekki hægt að greina mannvirkið á loftmyndinni frá 1954-58.



Mynd 33. Fornleifar nr. 22. Horft í N. SUP, 2009.

Nr. 22

Tegund: tóft
Hlutverk: fjánhús
Vel greinanleg
Hætta vegna landbrots

Lýsing

Um 33 m NNV af fornleifum nr. 21 er tóft, heilleg og unleg að sjá. Veggghæð er um 0,4-1 m og hún er 15,3 x 7,8 m að stærð. Á loftmynd frá 1954-58 er hús með þaki á sama stað en það mannvirki er nokkuð minna. Stærðin á loftmyndinni er aftur á móti í samræmi við túnakort frá 1920. Má því draga þá ályktun að húsið (fjánhúsið) hafi verið stækkað eftir miðja 20. öld og verið í notkun eitthvað fram eftir öldinni, jafnvel fram á 9. áratuginn. Ytri útlínur mældar en húsið hefur líklega verið opið í báða stafna.

Niðurstöður og tillögur um aðgerðir

Könnunarleiðangrar þeir sem farnir voru á vegum Fornleifaverndar ríkisins sumrin 2008 og 2009 beindust fyrst og fremst að minjum við sjóinn, á nesinu niður frá bænum. Skráðar voru samtals 22 fornleifar og var ástand þeirra afar misjafnt. Verst var ástand minja við suður strandlengjuna en þar hafði sjórinn brotið mjög úr bökkum. Af samanburði við loftmyndir má ætla að landbrotið þar sé um 6-10 metrar frá árinu 2000 og fram til dagsins í dag. Má þá ímynda sér hvað sjórinn hefur tekið af nesinu frá landnámi. Við suðurströndina voru skráðar og kannaðar 6 búðir og forn ruslahaugur. Ljóst er að þessar minjar eru flestar að stofni til frá því fyrir Heklugos árið 1104 og voru áfram í notkun eftir þann tíma. Minjarnar höfðu hins vegar spiltst mjög vegna ágangs sjávar og er lítið eftir af sumum þeirra.



Mynd 34. Gripir og mannvirki undir 1104 gjóskulagi. ÖK, 2008.

Eins og rakið hefur verið var Siglunes umsvifamikil verstöð fyrr á öldum og líklega kaupskipahöfn á síðmiðöldum. Líklegt er að þar hafi myndast einhver vísir að þéttbýlisstað á 14. – 15. öld og geymir nesið því einhverjar elstu minjar um slíka þróun hérlendis. Þarna fara því mikilvægar heimildir um sögu þjóðarinnar til spillis. Nauðsynlegt er að ráðist verði í umfangsmikinn björgunaruppgröft á Siglunesi og heilgrafa þær tóftir sem skemmst hafa og liggja undir álagi. Tryggja þarf nauðsynlegt fjármagn til að þetta geti orðið.

Fornleifastofnun Íslands skráði fornleifar á Siglunesi árið 2006 í tengslum við aðalskipulagsgerð sveitarfélagsins. Frá vori 2010 hefur Fornleifavernd ríkisins verið í sambandi við Birnu Lárusdóttur, fornleifafræðing hjá

Fornleifastofnun Íslands um frekari rannsóknir á nesinu og rætt um að ráðist verði í björgun á þeim minjum sem liggja þar undir skemmdum. Sótti Birna svo í Fornleifasjóð en minjavörður skrifaði meðmælabréf með umsókninni um mikilvægi þess að ráðist yrði í rannsóknir á svæðinu. Styrkur fékkst úr sjóðnum og hófst uppgröftur þar sumarið 2011 og standa vonir til að framhald verði þar á. Í leyfisumsókn Birnu var markmið uppgraftarins 2011 lýst með eftirfarandi hætti:

Rannsóknin er takmörkuð forkönnun sem miðar einkum að því að safna allra nauðsynlegustu upplýsingum og undirbúa frekari rannsóknir. Aðallega verður unnið með minjar í rofi sem er allt að 200 m langt, þær verða kortlagðar og mat lagt á hvaða hluti þeirra gæti hentað til frekari uppgrافتar. Er þar aðallega horft til þess að hluti af stórum öskuhaug í rofinu er talinn vera undir gjóskulagi frá 1104 og gætu þær minjar því hentað vel til samanburðar við aðra öskuhauga frá miðöldum af Eyjafjarðarsvæðinu. Rannsókninni má skipta í þrjá hluta:

- 1) Allar minjar á verða kortlagðar á yfirborði með DGPS tæki.
- 2) Sniðteikningar verða gerðar af mannvistarlögum sem sjást í rofi.
- 3) Takmarkaður uppgröftur verður gerður á vænlegum stað, einkum með það að markmiði að hægt verði að ná sýnishorni af öskuhaug frá því fyrir 1104.

Forngripir, mannvistarlög, o.fl. verða skráð með hefðbundnum aðferðum - merkt með kóða verkefni og svo skráð í hlaupandi númeraröð. Svæði sem kann að verða opnað verður grafið eftir einingadferðinni (single context planning).

Unnið verður að rannsóknum á Siglunesi frá 8.-29. júlí. Þrjár fornleifafræðingar verða á staðnum. Fyrri vikuna fara fram uppmælingar á rústum og teikningar sniða en síðari vikuna fer fram takmarkaður uppgröftur. Reiknað er með tveimur vikum í úrvinnslu gagna.²⁵

²⁴ *Fornleifavernd ríkisins*. Skjalasafn. Málsnúmer: 2011060020, Fornleifarannsóknir. Siglunes við Siglufjörð, Fjallabyggð. Leyfi veitt 30/6 2011.

Heimildaskrá

Björn Þorsteinsson og Guðrún Ása Grímsdóttir: Norska öldin. *Saga Íslands* IV. Ritstj. Sigurður Líndal, bls. 59-258. Rv. 1989.

Birna Lárusdóttir, Elín Ósk Hreiðarsdóttir, Orri Vésteinsson, Sigríður Þorgeirsdóttir, Sölvi Björn Sigurðarson: *Fornleifaskráning í Hvanneyrarhreppi II: Minjar í Siglufirði (sunnan Siglufjarðarbæjar og austan fjarðar), Héðinsfirði og Hvanndölum*. Fornleifastofnun Íslands ses, Rv., 2008.

DI = *Diplomatarium Islandicum / Íslenskt fornbréfasafn, sem hefir inni að halda bréf og gjörninga, dóma og máldaga, og aðrar skrár, er snerta Ísland eða íslenska menn* I-XVI. Jón Sigurðsson, Jón Þorkelsson o.fl. Kh. og Rv. 1857-1972.

Einar Laxness: *Íslandssaga* II bindi i-r. Rv. 1995.

Fornleifavernd ríkisins. Skjalasafn. Málsnúmer: 2011060020, Fornleifarannsóknir. Siglunes við Siglufjörð, Fjallabyggð. Leyfi veitt 30/6 2011.

Íslandske Annaler indtil 1578. Gustav Storm gaf út. Christiania 1888.

Jarðabók Árna Magnússonar og Páls Vídalíns X. bindi. Kh. 1943.

Jón Espólin: *Íslands Árbækur í söguformi* X. Deild. Kh. 1843.

Jón Ólafur Ísberg og Árni Daníel Júlíusson: Fiskverslun eflist. *Íslenskur söguatlas* 1. bindi. *Frá öndverðu til 18. aldar*, bls. 116-117. Rv. 1989.

Landnámabók = *Íslensk fornrit* I. bindi. Íslendingabók og Landnámabók. Síðari hluti. Jakob Benediktsson gaf út. Rv. 1968.

Li 9132. Loftmynd af Siglunesi, tekin 1954-58. Landmælingar Íslands.

Sigurjón Sigtryggsson: „Pilskipasmíðar á Siglunesi“. *Súlur* VII árg. 1977, síðara hefti, bls. 188-201. Akureyri 1977.

Sigurjón Sigtryggsson: „Féll snjóflóð á Siglunesi á aðfangadag jóla 1613?“, *Súlur* XXI árg. 34. hefti 1994, bls. 57-65. Akureyri 1994.

Sturlunga saga = *Sturlunga saga. Árna saga biskups. Hrafn saga Sveinbjarnarsonar hin sérstaka*. I-II og skýringar og fræði. Örnólfur Thorsson ritstýrði. Rv. 1988.

Svarfdæla saga = *Íslensk fornrit* IX. bindi. Eyfirðinga sögur. Jónas Kristjánsson gaf út, bls. 127-211. Rv. 1966.

Þjóðskjalasafn Íslands. Uppdráttur af túni á Siglunesi í Hvanneyrar-hreppi í Eyafjarðarsýslu. Prentsmiðja Odds Björnssonar, Akureyri, 1920.

P. Ragnar Jónasson: „Siglunes“. *Siglfirðingabók* 1976, bls. 85-88. Siglufirði 1976.

Þór Hjaltalín: Vöruframboð og verslunartengsl. Viðskipti á miðöldum. *Hlutavelta tímans. Menningararfur á Þjóðminjasafni*. Ritstjórar Árni Björnsson og Hrefna Róbertsdóttir, bls. 221-222. Rv. 2004.

Örnefnastofnun. Hallgrímur Daði Indriðason: Örnefnalýsingar úr fjallahring Siglufjarðar, frá Siglunesi, Reyðará og Héðinsfirði. Tekið saman í Reykjavík, jan. 2000, bls. 7

Örnefnastofnun. Örnefnaskrá fyrir Siglunes. Helgi Guðmundsson skráði.

Viðauki

Ljósmyndaskrá



Auðkenni: 255
Dags.: 6.7.2009
Höf.: Sólborg Una Pálsdóttir
Tól: CanonPowerShot A1000IS
Viðfang: Fornleifar nr. 18
Átt: NV



Auðkenni: 256
Dags.: 6.7.2009
Höf.: Sólborg Una Pálsdóttir
Tól: CanonPowerShot A1000IS
Viðfang: Fornleifar nr. 18.
Hvalbein í vegg. 1104 í torfi.
Átt: Ofan á



Auðkenni: 258
Dags.: 6.7.2009
Höf.: Sólborg Una Pálsdóttir
Tól: CanonPowerShot A1000IS
Viðfang: Fornleifar nr. 22
Átt: NA



Auðkenni: 259
Dags.: 6.7.2009
Höf.: Sólborg Una Pálsdóttir
Tól: CanonPowerShot A1000IS
Viðfang: Fornleifar nr. 21
Átt: NV



Auðkenni: 260
Dags.: 6.7.2009
Höf.: Sólborg Una Pálsdóttir
Tól: CanonPowerShot A1000IS
Viðfang: Fornleifar nr. 22, 20, 19
Átt: NV



Auðkenni: 261
Dags.: 6.7.2009
Höf.: Sólborg Una Pálsdóttir
Tól: CanonPowerShot A1000IS
Viðfang: Fornleifar nr. 22, 20, 19
Átt: NV



Auðkenni: 262
Dags.: 6.7.2009
Höf.: Sólborg Una Pálsdóttir
Tól: CanonPowerShot A1000IS
Viðfang: Horft til norðurs
Átt: N



Auðkenni: 266
Dags.: 6.7.2009
Höf.: Sólborg Una Pálsdóttir
Tól: CanonPowerShot A1000IS
Viðfang: Horft yfir til Stráka
Átt: V



Auðkenni: 267
Dags.: 6.7.2009
Höf.: Sólborg Una Pálsdóttir
Tól: CanonPowerShot A1000IS
Viðfang: Fornleifar nr. 16
Átt: NNV



Auðkenni: 268
Dags.: 6.7.2009
Höf.: Sólborg Una Pálsdóttir
Tól: CanonPowerShot A1000IS
Viðfang: Fornleifar nr. 17
Átt: NVV



Auðkenni: 269
Dags.: 6.7.2009
Höf.: Sólborg Una Pálsdóttir
Tól: CanonPowerShot A1000IS
Viðfang: Fornleifar nr. 15
Átt: Ofan á



Auðkenni: 270
Dags.: 6.7.2009
Höf.: Sólborg Una Pálsdóttir
Tól: CanonPowerShot A1000IS
Viðfang: Fornleifar 15 og 16
Átt: NVV



Auðkenni: 271
Dags.: 6.7.2009
Höf.: Sólborg Una Pálsdóttir
Tól: CanonPowerShot A1000IS
Viðfang: Fornleifar nr. 14, 15, 16
Átt: NVV



Auðkenni: 272
Dags.: 6.7.2009
Höf.: Sólborg Una Pálsdóttir
Tól: CanonPowerShot A1000IS
Viðfang: Fornleifar nr 10
Átt: NA



Auðkenni: 273
Dags.: 6.7.2009
Höf.: Sólborg Una Pálsdóttir
Tól: CanonPowerShot A1000IS
Viðfang: Horft eftir Suðurmölinni
Átt: SAA



Auðkenni: 274
Dags.: 6.7.2009
Höf.: Sólborg Una Pálsdóttir
Tól: CanonPowerShot A1000IS
Viðfang: Horft eftir Suðurmölinni
Átt: SAA



Auðkenni: 275
Dags.: 6.7.2009
Höf.: Sólborg Una Pálsdóttir
Tól: CanonPowerShot A1000IS
Viðfang: Fornleifar 7 og 8
Átt: S



Auðkenni: 276
Dags.: 6.7.2009
Höf.: Sólborg Una Pálsdóttir
Tól: CanonPowerShot A1000IS
Viðfang: Fornleifar nr. 9
Átt: SAA



Auðkenni: 277
Dags.: 6.7.2009
Höf.: Sólborg Una Pálsdóttir
Tól: CanonPowerShot A1000IS
Viðfang: Fornleifar nr. 4
Átt: N



Auðkenni: 278
Dags.: 6.7.2009
Höf.: Sólborg Una Pálsdóttir
Tól: CanonPowerShot A1000IS
Viðfang: Fornleifar nr. 4
Átt: NV



Auðkenni: 280
Dags.: 6.7.2009
Höf.: Sólborg Una Pálsdóttir
Tól: CanonPowerShot A1000IS
Viðfang: Fornleifar nr. 2
Átt: V



Auðkenni: 281
Dags.: 6.7.2009
Höf.: Sólborg Una Pálsdóttir
Tól: CanonPowerShot A1000IS
Viðfang: Fornleifar nr. 2
Átt: SV



2Auðkenni: 82
Dags.: 6.7.2009
Höf.: Sólborg Una Pálsdóttir
Tól: CanonPowerShot A1000IS
Viðfang: Fornleifar nr. 2,
 vesturveggur
Átt: SV



Auðkenni: 283
Dags.: 6.7.2009
Höf.: Sólborg Una Pálsdóttir
Tól: CanonPowerShot A1000IS
Viðfang: Fornleifar nr. 2,
 austurveggur
Átt: SV



Auðkenni: 284
Dags.: 6.7.2009
Höf.: Sólborg Una Pálsdóttir
Tól: CanonPowerShot A1000IS
Viðfang: Fornleifar nr. 2,
 austurveggur
Átt: SV



Auðkenni: 285
Dags.: 6.7.2009
Höf.: Sólborg Una Pálsdóttir
Tól: CanonPowerShot A1000IS
Viðfang: Fornleifar nr. 15
Átt: NA



Auðkenni: 286
Dags.: 6.7.2009
Höf.: Sólborg Una Pálsdóttir
Tól: CanonPowerShot A1000IS
Viðfang: Fornleifar 1 og 3
Átt: NV



Auðkenni: 287
Dags.: 6.7.2009
Höf.: Sólborg Una Pálsdóttir
Tól: CanonPowerShot A1000IS
Viðfang: Fornleifar nr. 1
Átt: N



Auðkenni: 288
Dags.: 6.7.2009
Höf.: Sólborg Una Pálsdóttir
Tól: CanonPowerShot A1000IS
Viðfang: Fornleifar nr. 1
Átt: N



Auðkenni: 289
Dags.: 6.7.2009
Höf.: Sólborg Una Pálsdóttir
Tól: CanonPowerShot A1000IS
Viðfang: Fornleifar nr. 1
Átt: N



Auðkenni: 290
Dags.: 6.7.2009
Höf.: Sólborg Una Pálsdóttir
Tól: CanonPowerShot A1000IS
Viðfang: Fornleifar nr. 1
Átt: NA



Auðkenni: 291
Dags.: 6.7.2009
Höf.: Sólborg Una Pálsdóttir
Tól: CanonPowerShot A1000IS
Viðfang: Fornleifar nr. 1
Átt: N



Auðkenni: 292
Dags.: 6.7.2009
Höf.: Sólborg Una Pálsdóttir
Tól: CanonPowerShot A1000IS
Viðfang: SB og ÞH að störfum við fornleifar nr. 14 og 15
Átt: SVV



Auðkenni: 293
Dags.: 6.7.2009
Höf.: Sólborg Una Pálsdóttir
Tól: CanonPowerShot A1000IS
Viðfang: Fornleifar nr. 15
Átt: N



Auðkenni: 294
Dags.: 6.7.2009
Höf.: Sólborg Una Pálsdóttir
Tól: CanonPowerShot A1000IS
Viðfang: Horft eftir Suðurmölinni, Sigurður Bergsteinsson að störfum.
Átt: SAA



Auðkenni: 295
Dags.: 6.7.2009
Höf.: Sólborg Una Pálsdóttir
Tól: CanonPowerShot A1000IS
Viðfang: Horft eftir Suðurmölinni, SB að störfum.
Átt: SAA



Auðkenni: 296
Dags.: 6.7.2009
Höf.: Sólborg Una Pálsdóttir
Tól: CanonPowerShot A1000IS
Viðfang: Horft eftir Suðurmölinni
Átt: NV



Auðkenni: 297
Dags.: 6.7.2009
Höf.: Sólborg Una Pálsdóttir
Tól: CanonPowerShot A1000IS
Viðfang: Hugað að heimför, horft inn að Siglufirði
Átt: SSV



Auðkenni: 298
Dags.: 6.7.2009
Höf.: Sólborg Una Pálsdóttir
Tól: CanonPowerShot A1000IS
Viðfang: Horft út á Siglunesið
Átt: V



Auðkenni: 299
Dags.: 6.7.2009
Höf.: Sólborg Una Pálsdóttir
Tól: CanonPowerShot A1000IS
Viðfang: Horft til Stráka
Átt: SVV



Auðkenni: 300
Dags.: 6.7.2009
Höf.: Sólborg Una Pálsdóttir
Tól: CanonPowerShot A1000IS
Viðfang: Á heimleið, hús við ströndina
Átt: A



Auðkenni: Siglunes 1
Dags.: 6.7.2009
Höf.: Sigurður Bergsteinsson
Tól: Canon DIGITAL IXUS 80 IS
Viðfang: Fornleifar nr. 3
Átt: NNA



Auðkenni: Siglunes 2
Dags.: 6.7.2009
Höf.: Sigurður Bergsteinsson
Tól: Canon DIGITAL IXUS 80 IS
Viðfang: Fornleifar nr. 3
Átt: NNA



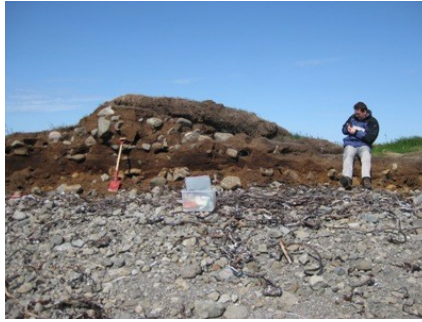
Auðkenni: Siglunes 3
Dags.: 6.7.2009
Höf.: Sigurður Bergsteinsson
Tól: Canon DIGITAL IXUS 80 IS
Viðfang: Fornleifar nr. 3
Átt: NNA



Auðkenni: Siglunes 4
Dags.: 6.7.2009
Höf.: Sigurður Bergsteinsson
Tól: Canon DIGITAL IXUS 80 IS
Viðfang: Fornleifar nr. 3
Átt: NNA



Auðkenni: Siglunes 5
Dags.: 6.7.2009
Höf.: Sigurður Bergsteinsson
Tól: Canon DIGITAL IXUS 80 IS
Viðfang: Fornleifar nr. 3
Átt: NNA



Auðkenni: Siglunes 6
Dags.: 6.7.2009
Höf.: Sigurður Bergsteinsson
Tól: Canon DIGITAL IXUS 80 IS
Viðfang: Fornleifar nr. 3
Átt: NNA



Auðkenni: Siglunes 7
Dags.: 6.7.2009
Höf.: Sigurður Bergsteinsson
Tól: Canon DIGITAL IXUS 80 IS
Viðfang: Horft vestur eftir
 Suðurmöl
Átt: NVV



Auðkenni: Siglunes 8
Dags.: 6.7.2009
Höf.: Sigurður Bergsteinsson
Tól: Canon DIGITAL IXUS 80 IS
Viðfang: Horft austur eftir
 Suðurmöl
Átt: SAA



Auðkenni: Siglunes 9
Dags.: 6.7.2009
Höf.: Sigurður Bergsteinsson
Tól: Canon DIGITAL IXUS 80 IS
Viðfang: : Horft vestur eftir
 Suðurmöl
Átt: NVV



Auðkenni: Siglunes 10
Dags.: 6.7.2009
Höf.: Sigurður Bergsteinsson
Tól: Canon DIGITAL IXUS 80 IS
Viðfang: Horft inn til Siglufjarðar
Átt: SSV



Auðkenni: Siglunes 11
Dags.: 6.7.2009
Höf.: Sigurður Bergsteinsson
Tól: Canon DIGITAL IXUS 80 IS
Viðfang: Fornleifar nr. 1
Átt: NA



Auðkenni: Siglunes 12
Dags.: 6.7.2009
Höf.: Sigurður Bergsteinsson
Tól: Canon DIGITAL IXUS 80 IS
Viðfang: Fornleifar nr. 1
Átt: NA



Auðkenni: Siglunes 13
Dags.: 6.7.2009
Höf.: Sigurður Bergsteinsson
Tól: Canon DIGITAL IXUS 80 IS
Viðfang: Fornleifar nr. 1
Átt: N



Auðkenni: Siglunes 14
Dags.: 6.7.2009
Höf.: Sigurður Bergsteinsson
Tól: Canon DIGITAL IXUS 80 IS
Viðfang: Fornleifar nr. 1
Átt: N



Auðkenni: Siglunes 15
Dags.: 6.7.2009
Höf.: Sigurður Bergsteinsson
Tól: Canon DIGITAL IXUS 80 IS
Viðfang: Fornleifar nr. 1
Átt: N



Auðkenni: Siglunes 16
Dags.: 6.7.2009
Höf.: Sigurður Bergsteinsson
Tól: Canon DIGITAL IXUS 80 IS
Viðfang: Fornleifar nr. 1
Átt: N



Auðkenni: Siglunes 17
Dags.: 6.7.2009
Höf.: Sigurður Bergsteinsson
Tól: Canon DIGITAL IXUS 80 IS
Viðfang: Fornleifar nr. 1
Átt: N



Auðkenni: Siglunes 18
Dags.: 6.7.2009
Höf.: Sigurður Bergsteinsson
Tól: Canon DIGITAL IXUS 80 IS
Viðfang: Fornleifar nr. 1
Átt: N



Auðkenni: Siglunes 19
Dags.: 6.7.2009
Höf.: Sigurður Bergsteinsson
Tól: Canon DIGITAL IXUS 80 IS
Viðfang: Fornleifar nr. 1
Átt: N



Auðkenni: Siglunes 20
Dags.: 6.7.2009
Höf.: Sigurður Bergsteinsson
Tól: Canon DIGITAL IXUS 80 IS
Viðfang: Fornleifar nr. 1
Átt: N



Auðkenni: Siglunes 21
Dags.: 6.7.2009
Höf.: Sigurður Bergsteinsson
Tól: Canon DIGITAL IXUS 80 IS
Viðfang: Fornleifar nr. 4
Átt: N



Auðkenni: Siglunes 22
Dags.: 6.7.2009
Höf.: Sigurður Bergsteinsson
Tól: Canon DIGITAL IXUS 80 IS
Viðfang: Fornleifar nr. 4
Átt: N



Auðkenni: Siglunes 23
Dags.: 6.7.2009
Höf.: Sigurður Bergsteinsson
Tól: Canon DIGITAL IXUS 80 IS
Viðfang: Fornleifar nr. 4
Átt: N



Auðkenni: Siglunes 24
Dags.: 6.7.2009
Höf.: Sigurður Bergsteinsson
Tól: Canon DIGITAL IXUS 80 IS
Viðfang: Fornleifar nr. 4
Átt: N



Auðkenni: Siglunes 25
Dags.: 6.7.2009
Höf.: Sigurður Bergsteinsson
Tól: Canon DIGITAL IXUS 80 IS
Viðfang: Fornleifar nr. 4
Átt: N



Auðkenni: Siglunes 26
Dags.: 6.7.2009
Höf.: Sigurður Bergsteinsson
Tól: Canon DIGITAL IXUS 80 IS
Viðfang: Fornleifar nr. 4
Átt: N



Auðkenni: Siglunes 27
Dags.: 6.7.2009
Höf.: Sigurður Bergsteinsson
Tól: Canon DIGITAL IXUS 80 IS
Viðfang: Fornleifar nr. 14
Átt: N



Auðkenni: Siglunes 28
Dags.: 6.7.2009
Höf.: Sigurður Bergsteinsson
Tól: Canon DIGITAL IXUS 80 IS
Viðfang: Fornleifar nr. 14
Átt: N



Auðkenni: Siglunes 29
Dags.: 6.7.2009
Höf.: Sigurður Bergsteinsson
Tól: Canon DIGITAL IXUS 80 IS
Viðfang: Fornleifar nr. 14
Átt: N



Auðkenni: Siglunes 30
Dags.: 6.7.2009
Höf.: Sigurður Bergsteinsson
Tól: Canon DIGITAL IXUS 80 IS
Viðfang: Fornleifar nr. 14
Átt: N



Auðkenni: Siglunes 31
Dags.: 6.7.2009
Höf.: Sigurður Bergsteinsson
Tól: Canon DIGITAL IXUS 80 IS
Viðfang: Fornleifar nr. 15
Átt: N



Auðkenni: Siglunes 32
Dags.: 6.7.2009
Höf.: Sigurður Bergsteinsson
Tól: Canon DIGITAL IXUS 80 IS
Viðfang: Fornleifar nr. 15
Átt: N



Auðkenni: Siglunes 33
Dags.: 6.7.2009
Höf.: Sigurður Bergsteinsson
Tól: Canon DIGITAL IXUS 80 IS
Viðfang: Fornleifar nr. 15
Átt: N



Auðkenni: Siglunes 34
Dags.: 6.7.2009
Höf.: Sigurður Bergsteinsson
Tól: Canon DIGITAL IXUS 80 IS
Viðfang: Fornleifar nr. 15
Átt: N



Auðkenni: Siglunes 35
Dags.: 6.7.2009
Höf.: Sigurður Bergsteinsson
Tól: Canon DIGITAL IXUS 80 IS
Viðfang: Fornleifar nr. 15
Átt: N



Auðkenni: Siglunes 36
Dags.: 6.7.2009
Höf.: Sigurður Bergsteinsson
Tól: Canon DIGITAL IXUS 80 IS
Viðfang: Fornleifar nr. 15
Átt: N



Auðkenni: Siglunes 37
Dags.: 6.7.2009
Höf.: Sigurður Bergsteinsson
Tól: Canon DIGITAL IXUS 80 IS
Viðfang: Fornleifar nr. 18
Átt: NAA