

SKÝRSLUR
FORNLEIFAVERNDAR RÍKISINS 2005



Granastaðir í Borgarbyggð
Forrannsókn í júlí 2005

Magnús A. Sigurðsson

Ljósmynd á forsíðu: Mynd 1: minnismerki um Grana. Meint bæjarstæði í baksýn

© 2005 Fornleifavernd ríkisins/Magnús A. Sigurðsson

Efnisyfirlit

Efnisyfirlit.....	3
Aðdragandi.....	4
Ritheimildir.....	4
Vettvangsathugun í júní 2005.....	6
Niðurstöður.....	11
Heimildir.....	12

Aðdragandi

Byggingarfulltrúinn í Borgarbyggð, Sigurður Páll Harðarson, hafði samband við undirritaðan vegna fyrirhugaðs deiliskipulag við Granastaði í Borgarbyggð. Fyrirhugaðar eru fimm byggingarlóðir, og vildi hann fá úr því skorið hvort þarna væri einhverjar minjar að finna.

Ritheimildir

Í “Fyrstu drög að fornleifaskráningu Mýrarsýslu” segir um Granastaði:

“**Granastaðir** eru þar sem komið er úr Borgarnesi niður í víkina við Borgarvog. Þar sér móta fyrir rústum. (Ö) "Grani bjó á Granastöðum í Digranesi". Brynjúlfur sem gekk þarna um sumarið 1896 segist hafa fundið rústir á þremur stöðum í Digranesi sem nú heitir Borgarnes. Syðsta rústin var spölkorn fyrir norðan Skallagrímsdal í brattri brekku sunnan í háum ás vestantil á nesinu. Miðrústin var lengra inn á nesinu austan til. Og svo hin þriðja er næstum innst á nesinu vestanverðu. Klapparnef gengur vestur í voginn. Nefið er hæst að framan en slakki milli þess og ásbrekkinnar fyrir ofan. Þar í slakkanum á rústin að vera og munu Granastaðir hafa verið þar. (Árbók hins íslenska fornleifafélags 1897, bls. 3-5) Samkvæmt Egilssögu á Grani skipverji Skalla-Gríms að hafa búið á Granastöðum í Digranesi. "Talið er, að bærinn hafi staðið vestan í hól, "Granastaðahól", við Borgarvog gegnt Sandvík. Þar sást móta fyrir rústum fram á miðja þessa öld, en svo var sléttað yfir þær." (BB III, bls. 345).” (Karl Rúnar Þórsson & Margrét Guðjónsdóttir 1997: 101)

Í Árbók fornleifafjelagsins frá 1897 lýsir Brynjúlfur Jónsson Granastöðum á eftirfarandi hátt:

III. Granastaðir.

“Svo segir í Eglu, 28. k: »Grani bjó á Granastöðum í Digranesi. *Digranes* er hið sama nes, sem nú er kallað *Borgarnes*. Nafninu var breytt þá er það var gjört að verzlunarstað. Það er allstórt nes, myndað af misstórm klapparásum með lautum og sundum á milli. Rústir fann jeg þar á þrem stöðum. Hin syðsta er spölkorn fyrir norðan Skallagrímsdal; hún er í brattri brekku sunnan í háum ás vestantil á nesinu. Hún er gamalleg og mikil um sig, en hefir þó helzt útlit fyrir að vera stekkjartóft. Bæjartóft er það auðsjáanlega ekki. Miðrústin er lengra inn á nesinu austan- [4] til; það er allglögg stekkjartóft og eigi gömul. Þriðja rústin er næstum innst á nesinu vestanverðu. Gengur þar klapparnef vestur í voginn; en sjór hefir brotið sig inn með því báðum megin, er áður má hafa verið láglent graslendi. Nefið er hæst að framan, en slakki milli þess og ásbrekkunnar fyrir ofan. Í þeim slakka er rústin. Hana hygg jeg vera rúst Granastaða. Hún er allstór um sig: um 12 faðm. frá austri til vesturs og um 9 faðm. frá norðri til suðurs. Eigi var hún glöggvari en svo, að jeg varð að láta grafa í hana skurð, til þess að fá hugmynd um legu veggjanna. Þóttist jeg sjá, að hjer mundi vera 3 tóftir samhliða frá norðri til suðurs, en þó breitt bil milli hinnar austustu og hinna tveggja; en þær aftur hafa að eins vegg milli sín. Vestasti veggurinn leit út fyrir að hafa verið um 4 álna þykkur, en tóftin að eins rúml. 3 álnir á breidd; milliveggurinn nær 3 al. þykkur og innri tóftin þar á borð við; en innsti veggurinn, við millibilið, eigi meir en svo sem 1½ al. þykkur. Millibilið 3 faðma breitt, og ætla jeg að vottað hafi fyrir hleðslu fyrir öllum suðurenda þess. Í norðurendanm hugði jeg það opið að mestu eða öllu. Austasta tóftin var um 8 al. breið. Vestur veggur hennar, sem að millibilinu vissi, virtist glöggvari en hinir ádur töldu; en er í hann var grafið, urðu fyrir sundurlausir steinar, en eigi samfelld hleðsla, og gat jeg því eigi ákveðið þykkt hans. Má vera að þar hafi híz á dyr, er snúið hafi inn að millibilinu. Þó skal jeg ekkert fullyrða um það, og yfir höfuð ekki um dyr á neinni af tóftum þessum. Norðurenda austustu tóftarinnar ljet jeg grafa út, lágu þar steinar miðsvæðis, er mynduðu eins og dálítinn flór og ferhyrnd hola við

norðurenda hans, þó vantaði stein fyrir norðurhlið hennar. Þetta hefði getað verið eldstæði, en eldslitur sást þó ekki á steinunum. — Vegna óveðurs og vegna þess að verkamenn voru torfengnir um sláttinn, varð jeg að hætta þessum útgrefni án þess að komast til fullrar vissu. En þess gætti jeg, að eigi væri haggð steinum þeim, er í ljós komu er grafið var.” (Brynjúlfrur Jónsson 1897:3-4)

Örnefni í Borgarnesi

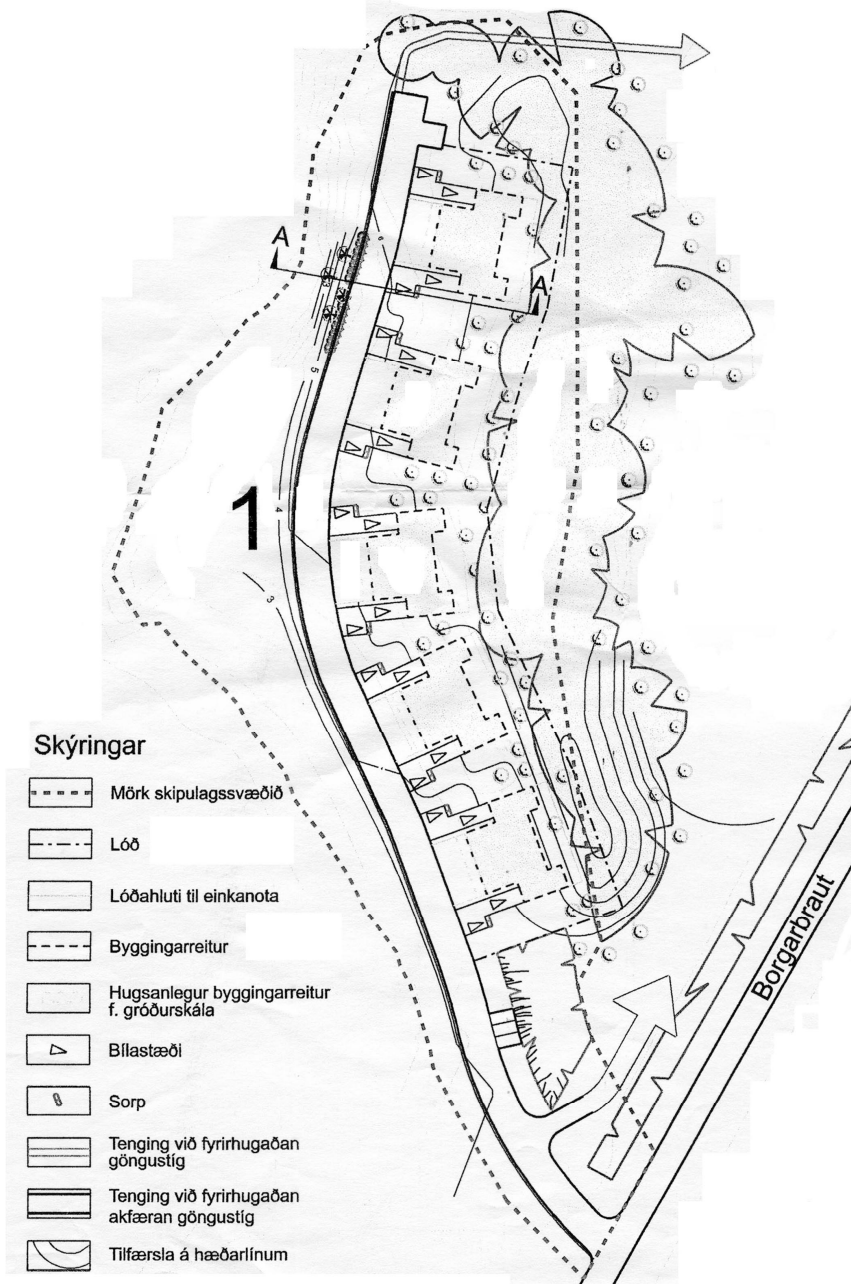
Í Egils sögu er nesið nefnt **Digranes** 1. Ekki er hægt að fullyrða neitt um hvenær farið var að nefna það Borgarnes, en í gömlum sóknarlýsingum á 19. öld er nesið nefnt **Borgarnes** 2. Borgaraes verður sjálfstætt hreppsfélag 28. maí 1913 ásamt jörðinni **Kárastöðum** 3. Í frásögn séra Einars Friðgeirssonar segir svo: „Digranes merkir mikið að gæðum”. Má svo hafa verið er land byggðist, að við nesið hafi sjóföng verið auðsótt og fjárbeit góð. Aðrir telja að nafnið sé flutt inn frá Noregi með landnámsmönnum.

Í landamerkjaskrá milli Borgar og Kárastaða segir svo: Sjónhending ræður að sunnan úr **Valshólum syðsta** 4 fyrir ofan **Sandvík** 5 upp í vörðu austanvert í **Engjaáshaus** 6. Þessi lína skerst um **Löngubrekkur** 7. Löngubrekkur eru á vinstri hönd þegar farið er upp úr Sandvík. Merkjálína liggur frá syðri enda Löngubrekku um **Granastaðahól** 8 í austurhorn í **Borgarvog** 9. Þannig afmarkast Borgarnes frá Kárastöðum og Borg.

Leiðin liggur niður nesið frá Löngubrekku niður **Borgarbraut** 10, er fyrrum nefndist **Borgarfjarðarbraut** 11. Fylgt verður Borgarbraut og farið inn á þvergötur jafnóðum og inn á þær er komið.

Á hægri hönd yst á Granastaðahól, þar sem hann skagar út í Borgarvog var bærinn **Granastaðir** 12. Þar bjó Grani einn af húskörlum Skallagríms. Því miður var sléttað yfir rústirnar á Granastöðum um 1950, en þær voru sjáanlegar allt fram að þeim tíma. (Örnefnastofnun 1993: 1)

Vettvangsathugun þann 6 og 7. júlí 2005



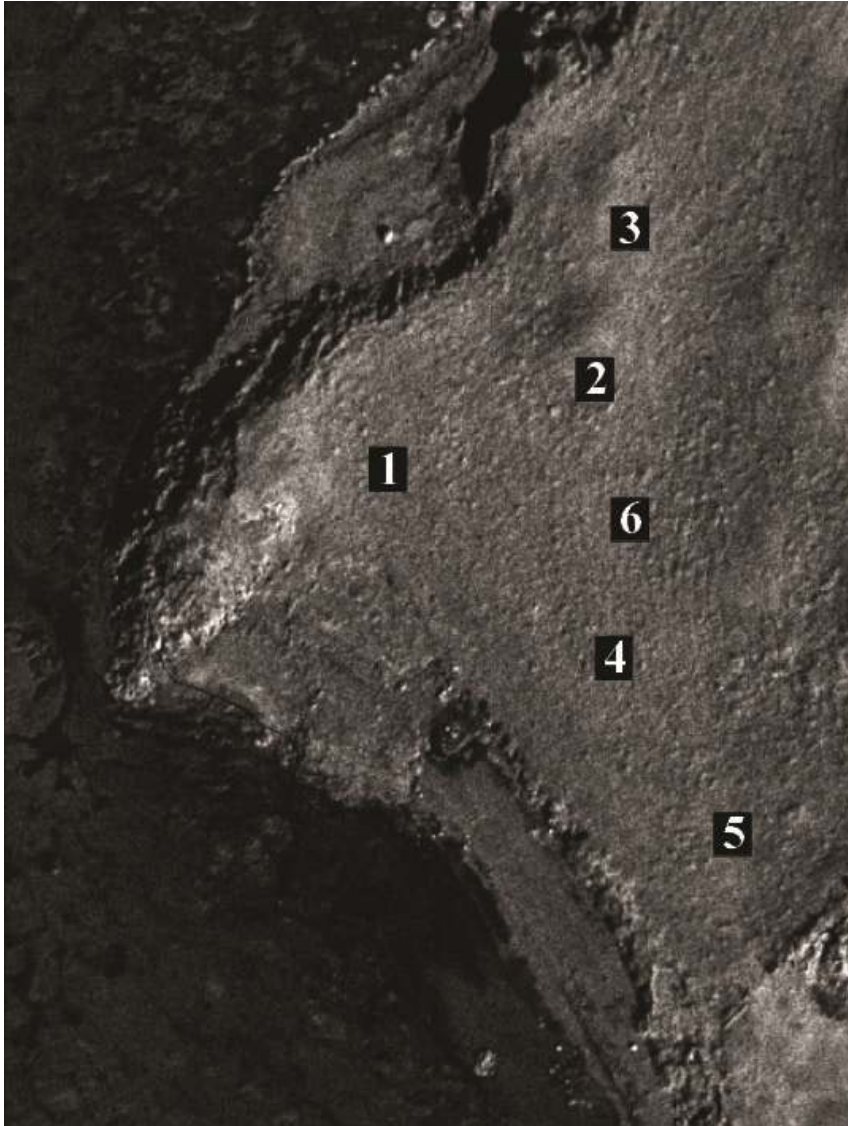
Mynd 2. Skipulagsuppráttur af svæðinu

Þann 6 og 7 júlí. ágúst 2005 var gerð vettvangskonunn á áætluðu framkvæmdasvæði. Var gengið um fyrirhugað framkvæmdasvæði og það borið saman við heimildir og ákveðið hvar þrúfuskurðir ættu að vera.

Áætlað er að skipuleggja fimm byggingarlóðir á svæði sem heimildir benda til þess að sé hið forna bæjarstæði Granastaðir þar sem einn af húskörlum Skallagríms átti að hafa búið.

Í örnefnalýsingu kemur fram að sléttað var yfir rústirnar um 1950, en þær virðast hafa verið sjáanlegar fram að þeim tíma.

Ákveðið var að grafa 5 þrúfuholur til að fá einhverja mynd af svæðinu, seinni daginn var ákveðið að bæta við 1 holu. Tekin voru hnit á öllum holunum í landsnitakerfinu.



Mynd 3. Loftmynd af nesinu og staðsetningu prufuskurðanna.

Hola 1. (E 360504, N 453340). Gróf niður á ca. 35-40 sm dýpi. Í SA horninu fundust járnleifar á um 26 sm dýpi. Á um 40 sm dýpi var komið niður á hart gróft lag sem gæti verið gólf, en þó ólíklegt þar sem engin aska, kol né aðrar mannvistarleifar fundust.



Mynd 4. Hóla 1.

Í suðurhlutanum virtust vera torfleifar sem þyrfti að athuga betur. Vestan megin gróf ég hola til að hve langt væri niður á hreyft, en gafst upp eftir um 20 sm. Torfleifarnar virðast gefa til kynna að þarna séu einhverjar mannvistarleifar, en þar þarf að athuga með frekari rannsókn.

Hola 2. (E 360527, N 453346). Skóf ofanaf. Einhverjar torfslitrur komu í ljós en í NA horni gróf ég holu þar sem ég kom niður á óhreyft á um 36 sm dýpi



Mynd 5. Óhreyft lag í Holu 2.

Hola 3. (E 360526, N 453364). Á lágum hol. Á um 16 sm dýpi kom ég niður á óhreyft, mjög hart leirkennt jökulruðningslag.



Mynd 6. hola 3.

Hola 4. (E 360534, N 453308). Á um 19 sm dýpi kom ég niður á óhreyft, mjög hart leirkennt jökulruðningslag.



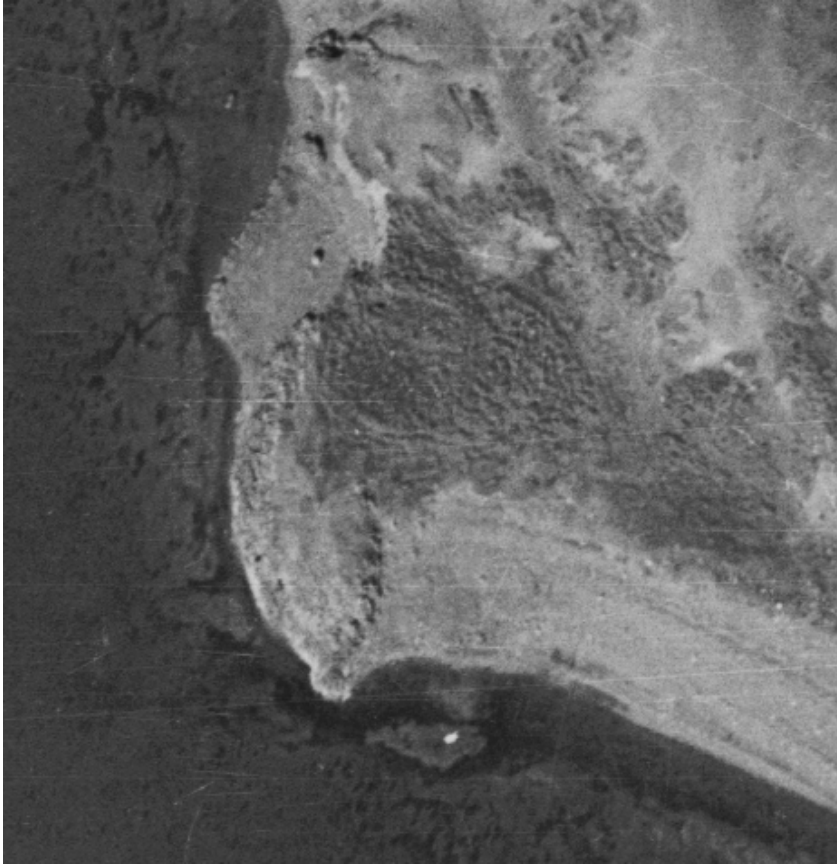
Mynd 7. Hola 4.

Hola 5. (E 360544, N 453293). Ekkert markvert fannst nema á yfirborði virtist vera einhverjar járnleifar. Í SA horni gróf ég niður á óhreyft.



Mynd 8. Hola 5.

Hola 6. (E 360541, N 453323). Ákvað að bæta við holu 6 aðeins ofar. Kom fljótt niður á óhreyft á um 15-20 sm. dýpi, svo ég róf ekki nema 1 x 0,7 metra holu. Engar mannvistarleyfar að sjá.



Mynd 9. Hluti af loftmynd frá 1954 af Borgarnesi.



Mynd 10. Áætlað bæjarstæði Granastaða. Stikurnar í forgrunni eru hjá holu 2 en verið er að stinga upp af holu 1.

Niðurstaða

Rannsóknin leiddi ekki til ótvíræðrar niðurstöðu um staðsetningu Granastaða, en hún hefur þrengt nokkuð svæðið sem þarf að rannsaka. Það virðist bara vera eitt afmarkað svæði sem þyrfti að rannsaka frekar.

Samkvæmt lýsingu Brynjúlfs Jónssonar eru rústir Granastaða u.þ.b. þar sem hola 1 er, en hann lýsir staðsetningunni á eftirfarandi hátt:

Gengur þar klapparnef vestur í voginn; en sjór hefir brotið sig inn með því báðum megin, er áður má hafa verið láglent graslendi. Nefið er hæst að framan, en slakki milli þess og ásbrekkunnar fyrir ofan. Í þeim slakka er rústin. (Brynjúlfur Jónsson 1897:3-4)

Samkvæmt lýsingum Brynjúlfs voru rústir Granastaða um 20 metrar frá austri til vesturs og um 15 metrar frá norðri til suðurs. Þetta voru 3 tóftir samhliða frá norðri til suður. Vestasta tóftin var ekki nema 1,67 metrar á breidd, en sú austasta um 4,5 metrar á breidd. En hann segir líka að tóftirnar hafi verið það óglöggar að hann hafi orðið að láta grafa skurð í þær til að sjá legu veggjanna.

Gömul loftmynd frá 1954 fékkst af svæðinu frá Landmælingum Íslands, en þó ekki fyrr en eftir að profuskurðir voru teknir. Á henni virðist votta fyrir fyrir hringlaga mannvirki, en myndin er tekin fjórum árum eftir að staðurinn átti að hafa verið sléttaður.

Af bæði heimildum, loftmynd og niðurstöðum úr prufuholu 1 má álykta að einhverjar mannvistarleifar sé í slakkanum við klettanefið. Lýsing Brynjúlfs er nokkuð greinagóð svo að sjá má að þarna hafa líklegast verið bæjarrústir. Þyrfti því að fara fram ýtarlegri rannsókn til á fá úr því skorið hvort þarna séu bæjarrústir, hvert sé umfang þeirra og hver sé aldurinn. Því þarf ítarleg rannsókn að fara fram áður hægt er að vera með einhverjar framkvæmdir, eða einsog stendur í 10. grein, Þjóðminjalaga nr. 107/2001, en þar segir:

Fornleifum má enginn, hvorki landeigandi, ábúandi né nokkur annar, spilla, granda né breyta, ekki heldur hylja þær, laga né aflaga né úr stað flytja nema með leyfi Fornleifaverndar ríkisins...

Heimildir

Kristján Eldjárn 2000. *Kuml og haugfé úr heiðnum sið á Íslandi*. Reykjavík.

Brynjúlfur Jónsson 1897. Rannsóknir í Mýra- Hnappadals- og Snæfellsnessýslum sumarið 1896. *Árbók Hins Íslenska Fornleifafjelags*. Reykjavík.

Óbirt

Karl Rúnar Þórsson & Margrét Guðjónsdóttir 1997. *Fyrstu drög að fornleifaskráningu Mýrarsýslu. Samantekt heimilda fyrir heildarskráningu*. (Handrit – útgefið).

Örnefnastofnun 1993. *Örnefni í Borgarnesi*. Bjarni Bachman skráði.

Magnús A. Sigurðsson
Minjavörður Vesturlands og Vestfjarða