



Hákon Jensson  
Katrín Gunnarsdóttir  
Kristinn Magnússon

## Hamarsbraut 17 í Hafnarfirði Fornleifarannsókn



Fornleifavernd ríkisins  
2006

Mynd á forsíðu: Mynd af gripum sem fundust í holu 1.

Fornleifavernd ríkisins

Reykjavík 2006

© Fornleifavernd ríkisins – Hákon Jensson, Katrín Gunnarsdóttir og Kristinn Magnússon

Rit Fornleifaverndar ríkisins 2006:1

Öll réttindi áskilin

## EFNISYFIRLIT

INNGANGUR.....	2
SAGA STEINSSTAÐA.....	2
RANNSÓKN.....	3
Hóla 1 .....	4
Hóla 2 .....	4
Hóla 3 .....	5
Hóla 4 .....	7
NÍÐURSTÖÐUR.....	8
HEIMILDIR.....	8



Mynd 1. Örin visar á lóðina, Hamarsbraut 17 í Hafnarfirði.

## INNGANGUR

Í umsögn Fornleifaverndar ríkisins um fyrirhugaðar breytingar á deiliskipulagi lóðar við Hamarsbraut 17 í Hafnarfirði voru sett fram ákveðin skilyrði fyrir því að fallist yrði á nýbyggingu á lóðinni. Nauðsynlegt var talið að þær minjar sem eru á lóðinni yrðu skráðar nákvæmlega. Þá þyrfti að grafa könnunarskurði á svæðinu til að kanna umfang og eðli sýnilegra minja og gang úr skugga um hvort eldri mannvistarleifar leyndust undir yfirborði. Starfsmenn Fornleifaverndar ríkisins, Hákon Jensson, Katrín Gunnarsdóttir og Kristinn Magnússon grófu fjóra könnunarskurði á lóðinni dagana 5. – 7. júlí 2005.

## SAGA STEINSSTAÐA

Talið er að bærinn hafi verið byggður 1887. Magnús Jónsson fjallar um bæinn í bók sinni, *Bær í byrjun aldar, Hafnarfjörður*, sem kom út í annari útgáfu árið 1970. Þar segir: *Steinar. Sá bær stendur enn, við suðurhorn hússins Hamarsbraut 17, en er ekki íbúðarhæfur. Eldra nafn er Steinsstaðir og jafnvel gæti þetta verið annar Sjöbúðarbærinn, en nöfn fara að verða nokkuð á reiki þegar á þessar slóðir kemur. Á Steinum bjó - og átti bæinn - fornbyll einhleypingur, Guðmundur Grímsson..... Hann var fæddur 1828 á Nesjavöllum í Grafningi, en fluttist inn í Garðasókn 1871, frá Gjábakka í Þingvallasveit. Hann mun hafa flutt frá Hafnarfirði 1904 og dáið á Neðra-Apavatni 1908. Guðmundur bjó á Steinum frá árinu 1887 til 1894. Síðasti ábúndi á Steinum mun hafa verið Jón Guðmundsson sem bjó þar fram til ársins 1915. Sumarið 2005 fór fram fornleifaskráning á svæðinu kringum Steinsstaðabæinn á vegum Byggingasafns Skagfirðinga. Í skýrslu sem gefin var út um niðurstöður skráningarinnar er fjallað um sögu Steina. Þar er m.a. vitnað í óútgefið rit Gísla Sigurðssonar: *Hús og bæir í Hafnarfirði. Líf og Þjóðhættir í Hafnarfirði frá 14. öld*. Á bls 422 í þeirri bók er að finna lýsingu á Steinabænum sem tekin er úr afsalsbréfi: *7x10 álnir að ummáli. Veggir utan hlaðnir úr höggnu grjóti. Þak og stafnar járnvarið. Allur þiljaður innan með ¾ panelbordum. Bænum var skipt í þrennt. Auk þess gangur. Allt innan dyra málað, tvær fylningshurðir og tvö gluggafög, múrpípa og tvö eldfæri. Bærinn var virtur á 1010, 25 kr. Lóðin á kr.2686,00 og var 5372 ferálnir að stærð. Bærinn var með lágum veggjum og háu risi. Skúr var á suð-**

vesturhlið og náði þakið upp í miðja þekjuna á bænum. Norður sneru dyrnar. Til vinstri handar er inn var komið voru dyrnar í bæinn, en þar var lítill gangur og dyr í hvorn enda.

#### RANNSÓKN

Lóðin er í nokkrum halla. Hallar henni niður að sjó, í vestur, frá núverandi íbúðarhúsi. Talsverður bakki gengur í gegnum lóðina frá suðri og langleiðina að norðurjaðri hennar. Bakkin skiptir lóðinni í tvo stalla. Rústir Steinsstaðabæjarins liggja á efri stallinum um 3 m SV af núverandi íbúðarhúsi. Lóðin er öll vaxin grasi og illgresi auk þess sem nokkur stór tré standa í henni miðri. Steinhlaðinn garður umlykur lóðina að vestanverðu og að hluta til að sunnanverðu. Þá sést móta fyrir garðhleðslu út grjóti í bakkanum sem áður er nefndur en vegna mikil gróðurs er erfitt að gera sér grein fyrir umfangi garðs sem þar kann að hafa legið. Vestarlega við norðurjaðar lóðarinnar er hóll, um 1,20 m hár og um 4 m í þvermál. Dæld eða dældir eru í hólnum að ofanverðu. Hólinn er því mjög rústarlegur.

Ákveðið var að grafa fjórar holur á lóðinni, eina á miðju túni norðvestan við núverandi íbúðarhús (hola 1), eina út frá vegg Steinsstaðabæjarins (hola 2), eina í hlið hólsins sem virtist vera rúst (hola 3) og eina inni í trálundinum neðan við bakkan sem áður er nefndur (hola 4).



Mynd 2. Merkingarnar sýna gróflega staðsetningu rannsóknarholanna.



Hola 1. Holan var 1x2 m að stærð. Á u.þ.b. 30 cm dýpi, undir grasrót og moldarlagi var komið niður á klöpp. Lítil ruslahola fannst nærri miðju holu 1. Þar fannst haugur af leirkers- og flöskubrotum, járnútum o.fl., allt frá 20. öld.



Mynd 3. Gripir úr holu 1.

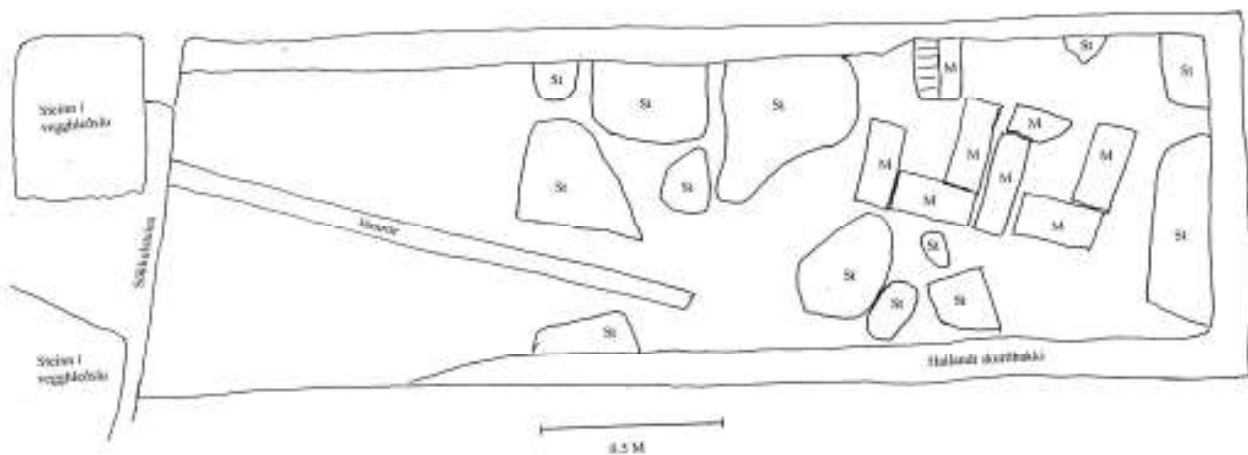
Hola 2. Holan var 1x3 m að stærð. Hún var grafin út frá vestari langhlið Steinstaðarústáttarinnar, um 30 cm frá SV horni tóftarinnar. Rannsóknarholan náði fram á brekkubrún eða bakka sem skiptir lóðinni í tvo stalla. Þegar sverðinum hafði verið flett ofan af kom í ljós lag sem var blandað sandi og mól. Í laginu voru einnig einstaka stærri seinar (10-20 cm í þvermál). Þetta lag náði niður á 40 cm dýpi. Undir þessu lagi og niður á um 100 cm dýpi var lag sem einnkenndist af mól og stóru sæbörðu grjóti. Grjótið lá óreglulega í jarðveginum og ekkert sem benti til að það kæmi úr hleðslu. Mest var af grjóti næst brekkubrúninni en víða annars staðar í brekkunni virtist mega greina hleðslur í gegnum þéttan gróðurinn. Á þessum stað var þó ekki hægt að fullyrða að grjótið væri í hleðslu og allt eins leit út fyrir að því hefði verið ýtt fram á brekkubrúnina. Járnör, 7 cm í þvermál, lá út undan vegg Steinstaðarústáttarinnar í miðjum rannsóknarskurðinum Rörið, sem var á 40 cm dýpi, lá lítlilega til vesturs en endi þess var um 1,5 m frá veggnum. Nærri syðri enda rannsóknarholunnar fundust nokkrir rauðir múrsteinar á sama dýpi. Þegar niður á þá var komið var eins og þeir mynduðu tvö lítil hól, 35x35 cm að utanmáli. Þegar múrsteinarnir höfðu verið grafnir upp kom í ljós bæði hólfín voru sett saman úr tveimur lögum af múrsteinum. Ekki var að sjá að múrsteinarnir hefðu haft tilgang þar sem þeir lágu í jörðinni. Miklu sennilegra er að hér sé um tvö brot af sama skorsteini að ræða. Á múrsteinunum var eftirfarandi letur: PATENT WILSON & SON GLASGOW. Á um 100 cm dýpi í skurðinum var komið niður á ljósbrúnt leirkennt moldarlag, svipað því sem fannst í hinum hounum, sjá snið holu 3. Í laginu var ekki að finna merki um mannvist. Talsvert fannst af gripum í holu 2. Eingöngu var um að ræða gripi frá 20. öld, mest alls kyns járnútum, m.a. úr vélum og ein handsög.



Mynd 5. Múrsteinn úr holu 2.



Mynd 6. Handsög og fleira sem fannst í holu 2.

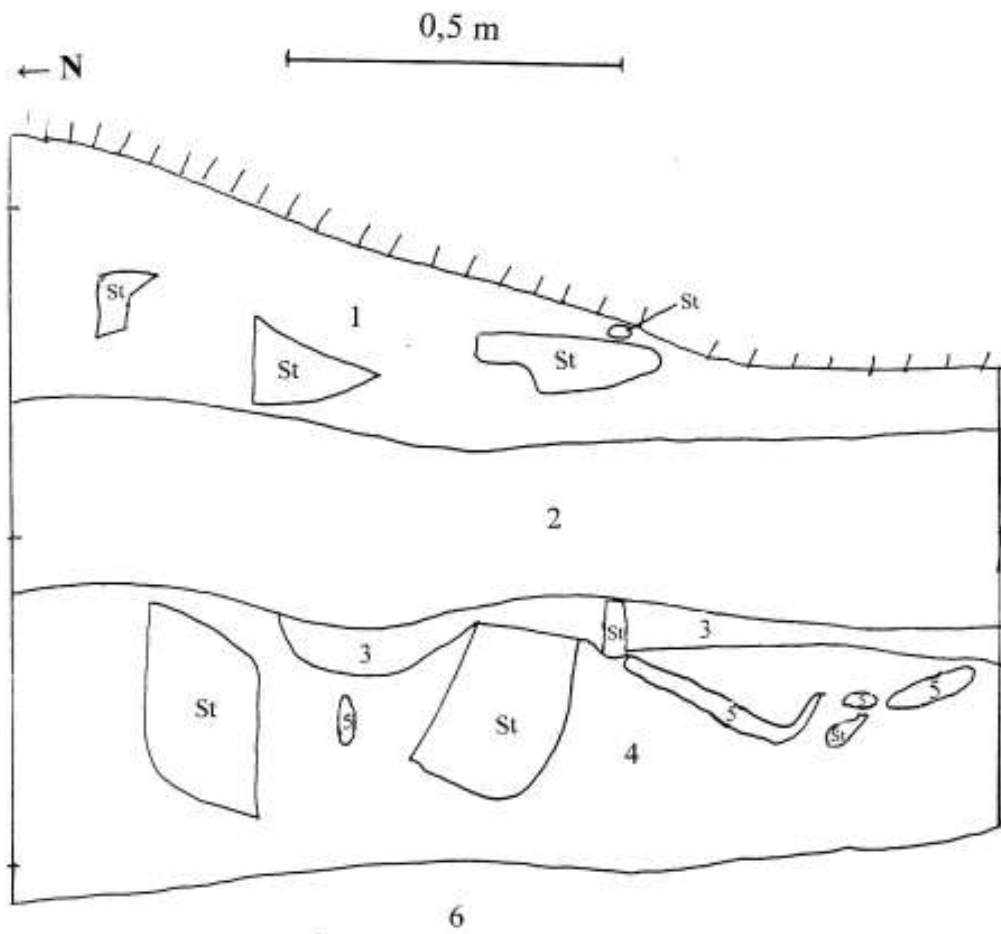


Mynd 7. Flatarteikning úr holu 2. 40 cm undir yfirborði. M eru múrsteinar og St eru steinar.

Hola 3. Holan var 1x1,5 m að stærð. Hún var grafinn vestan í grasivaxinn hól sem stendur vestarlega við norðurjaðar lóðarinnar. Norðan lóðarmarkanna er lóð nr. 14 við Hamarsbraut. Hóllinn er um 1,20 m hár og um 4 m í þvermál. Dæld eða dældir eru í hólnum að ofanverðu. Hóllinn er því mjög rústarlegur. Skurðurinn var látinn ná nokkuð út fyrir hólinn svo að bæði væri hægt að kanna uppbygginu mannvirkisins og athuga hvort undir því leyndust leifar eldri mannvistar. Meðan á uppgreftri stóð kom í heimsókn eigandi hússins Hamarsbraut 11. Hann sagði að þegar húsið á lóð nr. 14 var byggt og gengið frá lóðinni kringum það hafi þessi hól orðið til. Hafi honum fyrst verið mokað upp en síðar var farið að sækja efni úr honum sem útskýrði dældirnar ofan á honum. Gras hafi síðan hulið hóllinn. Uppgröfturinn staðfestir þessa sögu. Í könnunarskurðinum var ekki að sjá nein merki um veggjarhleðslur. Ekki fundust heldur merki um eldri mannvistarlög undir hólnum. Sjá sniðteikningu úr holu 3. Í holu 3 fundust nokkrir gripir, járnþútar, gler og leirker, allt frá 20. öld.



Mynd 8. Gripir úr holu 3.



Mynd 9. Snið úr holu 3. Eystra langsniðið.



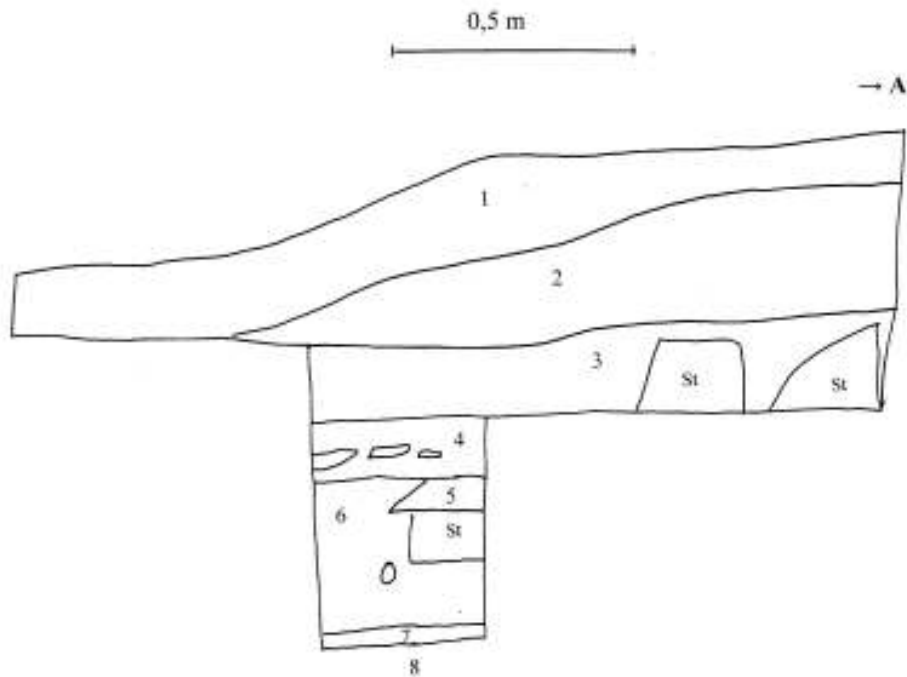
Lýsing á sniði í holu 3:

1. Grasrót
  2. Ljósbrúnt moldarlag með einstaka kolamolunum í.
  3. Grásvart moldarlag.
  4. Ljósbrúnt moldarlag með gjóskuflekkjum í.
  5. Gjóskuflekkir.
  6. Óhreyft.
- St eru steinar.

Hola 4. Stærð holunnar var 1x2 m. Hún var grafin á neðri syllunni í lóðinni inni í skógarlundi. Holan lá því sem næst í austur-vestur. Undir grasrótinni fundust nokkrir gripir frá 20. öld, glerbrot, leirkersbrot og hluti af plastgreiðu. Í efri hluta holunnar fundust ekki önnur merki um mannvist. Grafin var u.þ.b. 40 cm breiður skurður þvert í gengum holuna, frá norðri til suðurs. Þar fundust heldur engar mannvistaleifar en einstaka nær því svartir gjóskuflekkir. Nyrðra langsnið holunnar var teiknað, sjá mynd 11.



Mynd 10. Gripir úr holu 4.



Mynd 11. Snið úr holu 4.

Lýsing á sniði í holu 4:

1. Grásrót.
  2. Dökkbrún mold.
  3. Ljós brún mold.
  4. Ljós rauðleit mold með gjóskuflekkjum.
  5. Gráleit mold.
  6. Brún mold með einum gjósku flekki.
  7. Gráleitt sandlag.
  8. Klöpp.
- St eru steinar.

#### NIÐURSTÖÐUR

Heimildir herma að Steinstaðabærinn hafi verið byggður árið 1887. Fornleifarannsókn sem fram fór dagana 5. til 7. júlí 2005 bendir ekki til að mannvistarleifar frá þeim tíma eða frá því fyrir þann tíma sé að finna undir yfirborði á lóðinni Hamarsbraut 17 í Hafnarfirði. Á lóðinni fundust flöskubrot, glerbrot, brot úr leirtaui, ryðgaðir vélahlutar o.þ.u.l. Allt leifar um búsetu manna á svæðinu á 20. öld.

#### HEIMILDIR

Auður Blöndal og Ragnheiður Traustadóttir: *Steinsstaðir í Hafnarfirði/Hamarsbraut 17. Fornleifaskráning vegna deiliskipulags*. Byggðasafn Skagfirðinga – Rannsóknarskýrslur. 2005/43.

Heimasíða Hafnarfjarðarkaupstaðar: [www.hafnarfjordur.is](http://www.hafnarfjordur.is)

Magnús Jónsson: *Bær í byrjun aldar. Hafnarfjörður*. Önnur útgáfa. 1970.