

Kverkfjöll

Úttekt á fornleifum

Inga Sóley Kristjónudóttir



Rammaáætlun



Fornleifavernd
ríkisins

2008:8



Forsíða: Ljósmynd af Kverkjökli, kort af Kverkjöllum, LMÍ.
© 2008 Fornleifavernd ríkisins/ Inga Sóley Kristjónudóttir
Ritstjóri Kristín Huld Sigurðardóttir
Rit Fornleifaverndar ríkisins 2008:8
Öll réttindi áskilin
ISSN 1670-6846
ISBN 978-9979-9764-9-3

Prentun: Nón og Leturprent

Efnisyfirlit

1	Inngangur	3
2	Kverkfjöll	5
2.1	Úttekt á minjum	7
3	Niðurstaða	11
4	Heimildir	13

Myndaskrá

Mynd 1.	Meginrannsóknarsvæðið við Kverkfjöll byggt á upplýsingum frá ÍSOR, afmarkað með rauðri línu ofan á kort frá LMÍ.....	5
Mynd 2.	Sigurðarskáli. Horft í NNV. Sólborg Una Pálsdóttir, 2008.....	6
Mynd 3.	Gengið upp á Kverkjökul. Horft í S. Ljósmynd Sólborg Una Pálsdóttir, 2008.	8
Mynd 4.	Vörðubrot ofan á hálsinum norðan við Sigurðarskála. Horft í NV. Ljósmynd Sólborg Una Pálsdóttir, 2008.....	9
Mynd 5.	Hálsinn eða hryggurinn norðan við Sigurðarskóla þar sem lausagripir eftir leiðangursmenn hafa fundist. Horft í N. Ljósmynd Sólborg Una Pálsdóttir, 2008.	10
Mynd 6.	Uppá Virkisfelli, „Klofjökull“ í bakgrunni. Ljósmynd Sólborg Una Pálsdóttir, 2008.	11

1 Inngangur

Í september 2007 skipuðu Þórunn Sveinbjarnardóttir umhverfisráðherra og Össur Skarphéðinsson iðnaðarráðherra verkefnisstjórn sem falið var að undirbúa annan hluta rammaáætlunar um verndun og nýtingu náttúrusvæða. Verkefnisstjórnin tók við af eldri stjórn sem fjallaði um 1. hluta rammaáætlunar og lauk störfum árið 2003. Í 1. hluta var lögð áhersla á vatnsaflsvirkjanir, en núverandi verkefnisstjórn leggur áherslu á mat á háhitasvæðum. Henni er þó einnig ætlað að fjalla um vinnuna í fyrsta áfanga og flokka í lokin og leggja mat á virkjunarkosti, jafnt vatnsafls sem háhita, og meta áhrif þeirra á náttúrufar, náttúru- og menningarmínjar. Matið á m.a. að taka tillit til orkugetu, hagkvæmni og annars þjóðhagslegs gildis. Samhliða því á að skilgreina og meta áhrif á hagsmuni allra þeirra sem nýtt geta þessi sömu gæði. Undir verkefnisstjórn munu starfa þrjú faghópar skipaðir sérfræðingum á viðeigandi sviðum. Faghópunum er ætlað er að fara yfir virkjunarkosti hver frá sínum sjónarhóli, meta þá með stigagjöf og gera tillögur til verkefnastjórnar.

Verkefnastjórnin á að ljúka störfum og skila skýrslu til umhverfis- og iðarráðherra með heildarmati á virkjunarkostum fyrir 1. júlí 2009. Í fyrsta áfanga störfuðu nokkrir faghópar, þeirra á meðal faghópur I sem var m.a. ætlað að meta áhrif virkjunakosta á minjar. Fornleifafræðingar frá Þjóðminjasafni Íslands störfuðu í faghópnum.

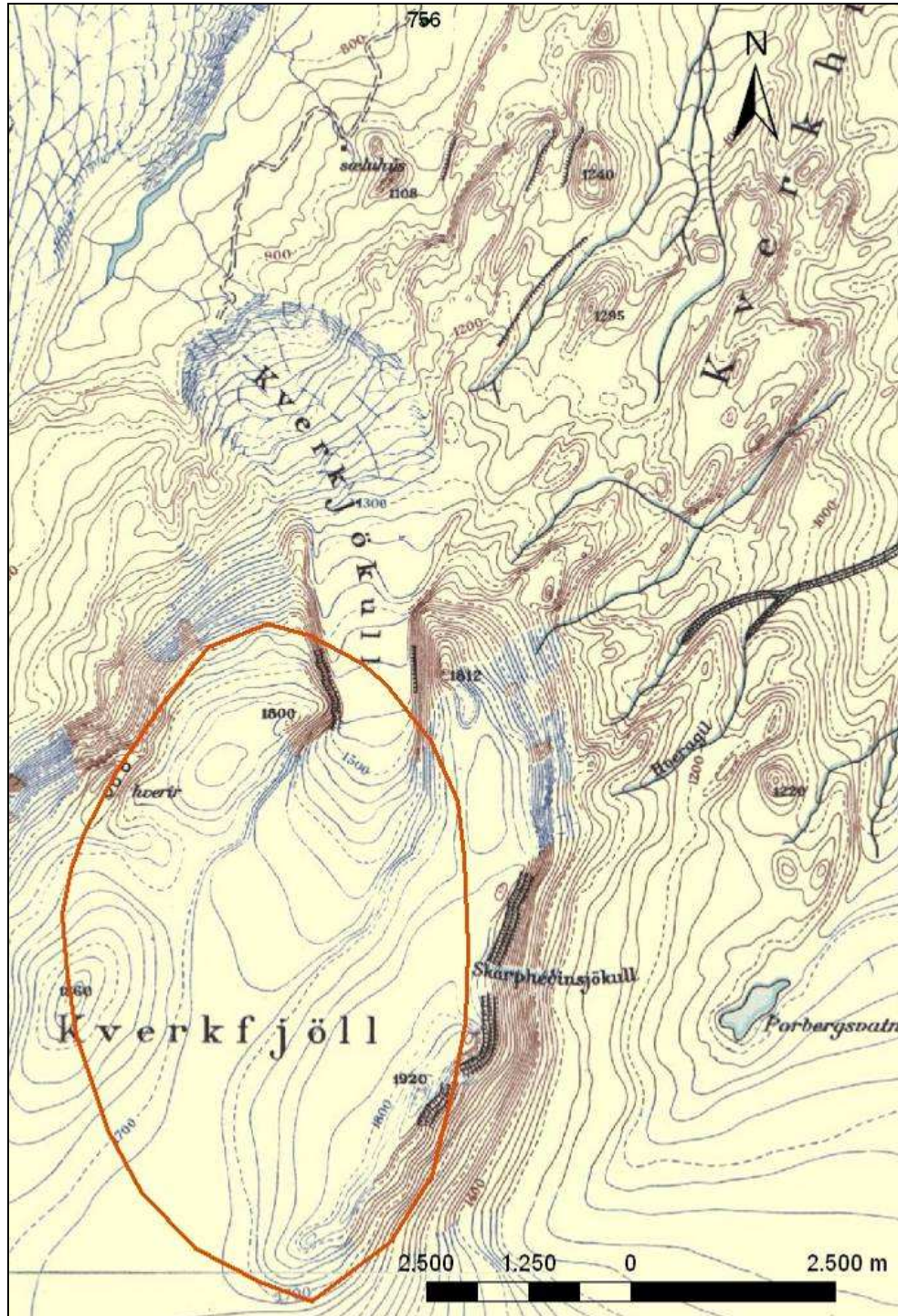
Mjög litlar rannsóknir hafa verið gerðar á fornleifum á miðhálandinu og vakti starfshópurinn athygli á að það vantaði grunnrannsóknir sem hægt væri að styðjast við. Faghópurinn studdist við svæðisskráningu sem Fornleifastofnun Íslands ses hafði tekið saman. Svæðisskráning felur eingöngu í sér samantekt á heimildum en ekki skráningu fornleifa á vettvangi. Mat á fornleifum í 1. áfanga byggði því ekki á vettvangsrannsóknum og veikti það niðurstöður mats á gildi minjanna.

Þegar vinna við 2. áfanga hófst var því ákveðið að skrá fornleifar á þeim svæðum sem fjallað verður um. Bæði er um að ræða rannsóknir á heimildum um svæðin og eins hefur verið farið á öll svæðin og fornleifar skráðar á vettvangi.

Upphaflega var áætlunin að ráða fornleifafræðinga til að taka verkið að sér en þar sem skortur var á fornleifafræðingum vann starfsólk Fornleifaverndar ríkisins verkið undir stjórn Sólborgar Unu Pálsdóttur. Þá var nemi á lokaári í fornleifafræði ráðinn sem aðstoðamaður við heimildavinnu og skráningu. Svæðin sem um er að ræða eru 19. Vinnan hófst í maí 2008 og lauk í des. 2008.

Skýrsla þessi er liður í fornleifaskráningu háhitasvæða sem til umfjöllunar eru í 2. áfanga rammaáætlunar. Um vettvangsvinnu sáu Inga Sóley Kristjónudóttir og Sólborg Una Pálsdóttir, starfsmenn Fornleifaverndar ríkisins, sumarið 2008. Skýrslugerð var í höndum Ingu Sóleyjar Kristjónudóttur. Ritstjóri Kristín Huld Sigurðardóttir.

2 Kverkfjöll



Mynd 1. Megin-rannsóknarsvæðið við Kverkfjöll byggt á upplýsingum frá ÍSOR. Svæðið er afmarkað með rauðri línu ofan á kort frá LMÍ.

Kverkfjöll er megineldstöð í norðurbrún Vatnajökuls. Sitt hvoru megin við Kverkfjöll skríða fram Brúarjökull og Dyngjujökull. Stórt skarð, Kverkin, er í Kverkfjöllum og skríður Kverkjökull þar niður. Örfáa kílómetra frá sporði Kverkjökuls stendur Sigurðarkáli sem reistur var af Ferðafélögum Fljótsdalshéraðs, Vopnafjarðar og Húsavíkur árið 1971.¹ Bíslóð liggur frá skálanum inn á jökulurðina.



Mynd 2. Sigurðarskáli. Horft í NNW. Sólborg Una Pálsdóttir, 2008.

Rannsóknarsvæðið í Kverkfjöllum er að mestu hulið jökli. Í Kverkfjöllum vestari er Hveradalur sem liggur meðfram áberandi norðaustlægu misgengi. Þar er öflugt háhitasvæði í 1500 – 1800 metra hæð. Dalurinn er um 2-3 km langur og er þar töluverður fjöldi af brennisteinshitum, auk leir- og gufuhvera. Syðst í dalnum er lítið lón. Fleiri jarðhitasvæði eru undir jökulhulunni og rennur volg á fram undan sporði Kverkjökuls. Skammt austan Hveradals er hringlaga sigketill í ísnum, um 500-600 m breiður og allt að 100 m djúpur, með stöðuvatni og sýnilegum jarðhita.² Suðvestan sigketillsins, við austurbrún Hveradals, stendur skáli Jöklarannsóknarfélagss Íslands frá árinu 1977.³

¹ Hjörleifur Guttormsson: „Norð-Austurland: hálendi og eyðibýggðir“, 130.

² Ari Trausti Guðmundsson: *Íslenskar eldstöðvar*, 67.

³ Hjörleifur Guttormsson: „Norð-Austurland: hálendi og eyðibýggðir“, 13.

2.1 Úttekt á minjum

Kverkfjöll eru fjarri byggð, og áður en ár voru brúaðar mátti heita ófært þangað öðruvísi en á hestum. Skemmsta leiðin til byggða er þvert yfir Vatnajökul niður í Suðursveit. Greiðfærasta leiðin mun þó hafa verið að fara fyrir Kreppu og Kverká að Brú á Jökuldal, um 70 km, eða að Möðrudal, um 10 km lengra.⁴

Lítið er vitað um hvernig miðhálandið leit út við landnám eða á miðöldum. Þó er talið að stór hluti þess hafi verið gróinn og að gróður hafi á stórum svæðum verið samfelldur allt upp í 700 til 800 m hæð.⁵ Veðurfar var töluvert hlýrra á þessum tíma en seinna varð, og jöklar hafa að öllum líkindum verið töluvert minni. Eldra nafn Vatnajökuls er Klofajökull. Ferðabók Eggerts og Bjarna segir að það heiti stafi af því að hann myndi tvo langa arma, en á milli þeirra sé stórt vik eða klofi þar sem þrjár stórar eigi upptök sín: Skjálfandafljót, Jökulsá í Öxarfirði og Jökulsá í Múlasýslu. ⁶ Síðari tíma skýring er að „klofið“ eigi við dali sem eru undir jökulbreiðum vestan og austan Kverkfjalla og sem hugsanlega hafa verið auðir á landnámsöld.⁷

Erfitt er að vita hversu þekkt hálandin voru á landnámsöld og miðöldum. Nokkrar leiðir eru þó nefndar í heimildum og liggja nokkrar þeirra skammt frá Kverkjöllum. Meðal þessara leiða er Bárðargata sem lýst er í örstuttri frásögn Landnámu um flutning Gnúpa-Bárðar úr Bárðardal þvert yfir miðhálandið um Vonarskarð suður í Fljótshverfi.⁸

Vitað er að menn hafa farið um jökulinn á milli byggða. Bændur í Skaftafelli og Möðrudals á fjöllum áttu gagnkvæm ítök; Möðrudalsbóndin skógarhögg í Skaftafellsskógi en Skaftafellsbóndi sumarhaga fyrir hross í Möðrudalslandi. Birkiklyfjar og skaflaskeifa eiga hafa fundist við jökulfannir í Morsárdal og hafa þótt benda til að Möðrudælingar hafi sótt skóg í Skaftafelli.⁹ Þá fóru vermenn að norðan í verbúðir í Suðursveit yfir jökulinn¹⁰. Hafi dalirnir austan og vestan Kverkfjalla verið auðir og gróður verið meiri á hálandinu hafa leiðirnar verið nokkuð greiðfarnar. Leiðir upp og niður af jöklum hafa legið um hjarnsvæði eða hreyfingarlitlar, ávalar brúnir jökla.¹¹ Um aldamótin 1600 kólnar og á árunum 1550 til 1900 stendur yfir kuldaskið. Jöklarnir stækka og skriðjöklar skriða fram en líklegt er að leiðin til Skaftafells hafi tekið af við þetta. Þá lá Vatnajökulsvegur á milli Tómasarhaga eða Vonarskarðs og Brúar á Jökuldal, en nákvæm leið hefur aldrei verið ákvörðuð og vörðuð.¹² Vatnajökull hefur stækkað töluvert frá því á miðöldum. Gamlar leiðir sem lágu framhjá Kverkfjöllum yfir jökulinn hafa því horfið eða breyst þegar svæði fóru undir jökul og sléttir jöklar

⁴ Ólafur Jónsson: *Ódádahraun I*, 145.

⁵ Guðmundur Páll Ólafsson: *Hálendið í náttúru Íslands*, 137.

⁶ Ólafur Jónsson: *Ódádahraun I*, 122. – Eggert Ólafsson: *Ferðabók Eggerts Ólafssonar og Bjarna Pálssonar II*, 752.

⁷ Guðmundur Páll Ólafsson: *Hálendið í náttúru Íslands*, 230.

⁸ *Landnámabók Íslands*, 123.

⁹ Sigurður Þórarinnsson: „Í veldi Vatnajökuls. Leiðir um Vatnajökul“, 398-401.

¹⁰ Lúðvík Kristjánsson: *Íslenskir sjávarhættir II*, 383-388.

¹¹ Sigurður Þórarinnsson: „Í veldi Vatnajökuls. Leiðir um Vatnajökul“, 400. – Guðmundur Páll Ólafsson. *Hálendið í náttúru Íslands*. 362.

¹² Guðmundur Páll Ólafsson. *Hálendið í náttúru Íslands*. 26, 352

skriðu fram. Hvergi er að sjá minjar um þessar leiðir í grennd við rannsóknarsvæðið. Það er þó ekki loku fyrir það skotið að fram komi minjar, aðallega þá lausafundir, undan jöklinum sem sífellt er að minnka.



Mynd 3. Gengið upp á Kverkjökul. Horft í S. Ljósmynd Sólborg Una Pálsdóttir, 2008.

Litlar heimildir eru til um ferðalög um Ódáðahraun og Vatnajökul fyrr en á síðasta tug 18. aldar. Árið 1794 fer Pétur Brynjólfsson, sonur Brynjólfs Péturssonar, læknis á Austfjörðum að leita fornra leiða. Hann fer yfir Kverká og Kreppu og heldur síðan suðvestur yfir Kverkfjallarana og yfir Jökulsá fram undan jökulröndinni, milli Kverkfjalla og Kistufjalls.¹³ Ólafur Jónsson telur í verki sínu Ódáðahraun að lýsing Sveins Pálssonar af Dyngjufjöllum sé að öllum líkindum byggð á lýsingu Péturs og að þar sé átt við Kverkfjöll.¹⁴ Árið 1832 fer Pétur Pétursson, bóndi á Hákonarstöðum á Jökuldal, að leita vegar að austan að afréttum Árnassýslu og fer hann að mestu sömu leið og Pétur Brynjólfsson.¹⁵

¹³ Ólafur Jónsson: *Ódáðahraun I*, 210.

¹⁴ Ólafur Jónsson: *Ódáðahraun I*, 211-212. Sveinn Pálsson ferðast kringum Snæfell og meðfram austurrönd Vatnajökuls þetta sama sumar og er Pétur einn leiðsögumanna hans.

¹⁵ Ólafur Jónsson: *Ódáðahraun I*, 219-221.



Mynd 4. Vörðubrot ofan á hálsinum norðan við Sigurðarskála. Horft í NV. Ljósmynd Sólborg Una Pálsdóttir, 2008.

Englendingurinn William L. Watts fer árið 1875 þvert yfir Vatnajökull og lýsir Kverkföllum eins og þau líta út séð frá Vaðöldu, sem stóran gíg í norðanverðum Vatnajökli.¹⁶ Níu árum seinna, árið 1884, er Þorvaldur Thoroddsen að kanna Ódáðahraun. Hann gerir tilraun til að ganga á Kverkfjöll en verður að hætta við vegna veðurs. Fyrstur manna til að kanna Kverkfjöll og hverasvæðið þar var Johan Peter Koch. Hann var danskur höfuðsmaður, sem fór fyrir sjö manna hópi á Vatnajökul sumarið 1912, undirbúningsleiðangri fyrir Grænlandsferð.¹⁷

¹⁶ Ólafur Jónsson: *Ódáðahraun I*, 255. - Watts, William Lord: *Across the Vatna Jökull*. – Watts, William Lord: „Brjef frá herra W. L. Watts”, 104-105.

¹⁷ Ólafur Jónsson: *Ódáðahraun I*, 300, 358.

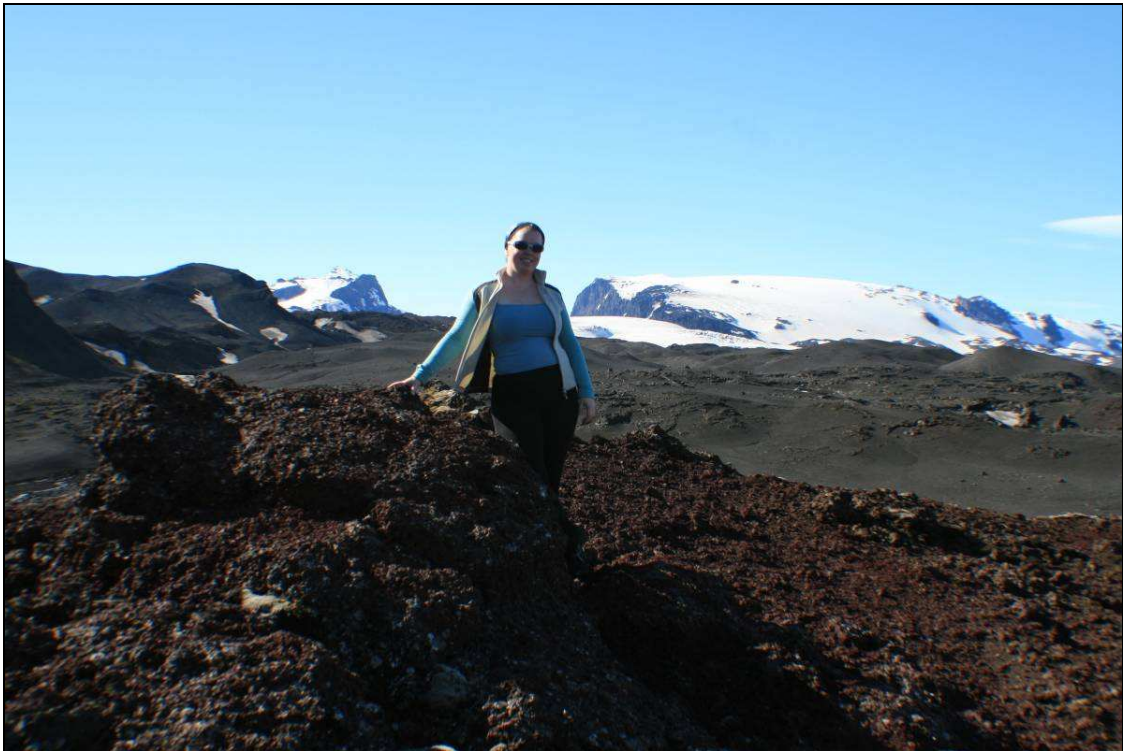


Mynd 5. Hálsinn eða hryggurinn norðan við Sigurðarskóla þar sem lausagripir eftir leiðangursmenn hafa fundist. Horft í N. Ljósmynd Sólborg Una Pálsdóttir, 2008.

Upp úr 1930 fer ferðum fræðimanna fjölgandi. Ekki fundust neinar minjar um ferðir fyrstu leiðangursmanna um svæðið enda hafa tjaldsvæði þeirra sem líklegust eru til að skilja eftir sig spor eflaust verið við fjallsrót Kverkfjalla en ekki uppá jökli. Á hálsi einum töluvert norðar en núverandi Sigurðarskáli, hafa samkvæmt Elísabetu Svövu Kristjánsdóttir, fyrrum skálaverði í Kverkfjöllum, fundist einstaka lausafundir svo sem tindósir sem gætu tengst þessum leiðangrum.

3 Niðurstaða

Heimildir um minjar á rannsóknarsvæðinu eru afar takmarkaðar. Helstar eru heimildir um leiðir sem legið hafa í grennd við Kverkfjöll á miðöldum. Þá voru þar nokkrir könnunarleiðangrar á seinni hluta 19. aldar. Aðstæður á svæðinu hafa tekið miklum breytingum frá landnámi. Jökullinn hefur stækkað og gengið fram. Þá hafa orðið jarðhræringar og eru vísbendingar um að minniháttar sprengi- og gjóskugos hafi orðið í Vesturfjöllum í grennd Hveradals undanfarin 100 ár. Seinasta gosið var um 1960 þegar sigketillinn austur af skála Jöklarannsóknarfélagsins opnaðist.¹⁸ Það er því afar ólíklegt að hér finnist miklar minjar frá fornri tíð. Það myndi þá helst vera lausafundir tengdir leiðöngrum um svæðið og gömlum leiðum. Ekki eru neinar minjar sjáanlegar á rannsóknarsvæðinu. Svæðið telst því hafa lítið eða ekkert minjagildi frá sjónarhorni minjaverndar.



Mynd 6. Uppá Virkisfelli, „Klofjökull“ í bakgrunni. Ljósmynd Sólborg Una Pálsdóttir, 2008.

¹⁸ Ari Trausti Guðmundsson: *Íslenskar eldstöðvar*, 67-68. - Hjörleifur Guttormsson: „Norð-Austurland: hálendi og eyðibygðir“, 127, 132.

4 Heimildir

Ari Trausti Guðmundsson: *Íslenskar eldstöðvar*. Vaka-Helgafell, Rv., 2001.

Eggert Ólafsson: *Ferðabók Eggerts Ólafssonar og Bjarna Pálssonar II. Um ferðir þeirra á Íslandi árin 1752-1757*. Bókaútgáfan Örn og Örlygur hf., Rv., 1981.

Hjörleifur Guttormsson: „Norð-Austurland: hálendi og eyðibygðir“, *Árbók Ferðafélags Íslands 1987* (Rv., 1987).

Landnámabók Íslands. Ritstj; Finnur Jónsson. Det kongelige nordiske oldskriftselskab, Kaupmannahöfn, 1925.

Lúðvík Kristjánsson: *Íslenzkir sjávarhættir II*. Menningarsjóður, Rv., 1982.

Ólafur Jónsson. *Ódáðahraun I*. Bókaútgáfan Norðri h.f., Ak., 1945.

Páll Ólafsson: *Hálendið í náttúru Íslands*. Mál og menning, Rv., 2000.

Sigurður Þórarinnsson: „Í veldi Vatnajökuls. Leiðir um Vatnajökul“, *Lesbók Morgunblaðsins XXI:33* (20. október 1946), 398-401.

Watts, William Lord: *Across the Vatna Jökull or Scenes in Iceland: being a description of hitherto unknown regions*. Longman, London, 1876.

Watts, William Lord: „Brjef frá herra W. L. Watts“, *Þjóðólfur 27. árgangur, 26. tbl* (2. september 1875), 104-105.

Óútféið efni

Viðtal skýrsluhöfundar við Elísabetu Svövu Kristjánsdóttur, Möðrudal, sumarið 2008.