

# Torfajökull og umhverfi

## Fornleifaskráning

Magnús A. Sigurðsson  
Sólborg Una Pálsdóttir



Rammaáætlun



Fornleifavernd  
ríkisins

2008:1



## Efnisyfirlit

<i>1 Inngangur</i> .....	4
<i>2 Torfajökulssvæði</i> .....	5
2.1 Landmannalaugar - áningastaður .....	12
2.2 Landmannaleið, vörðuð leið.....	15
2.3 Landmannahellir - áningastaður .....	19
2.4 Sauðleysur - réttir.....	23
2.5 Hvanngil - áningastaður.....	26
2.6 Vörður við Jökultungur.....	30
2.7 Krókur - áningastaður .....	31
2.8 Álftaskarð - skjól.....	35
<i>3 Niðurstöður</i> .....	36
<i>4 Heimildaskrá</i> .....	38
<i>5 Viðauki 1</i> .....	40

## Myndaskrá

<b>Mynd 1.</b> Rannsóknarsvæði á Torfajökulssvæðinu, afmarkað með gulum línunum ofan á Atlas-kort frá LMÍ. ....	5
<b>Mynd 2.</b> Kort af umhverfi Frostastaða. Atlas-kort frá LMÍ. ....	6
<b>Mynd 3.</b> Frostastaðavatn, horft í suðvestur. Ljósmynd Einar Eðvald Einarsson, 2008. ....	7
<b>Mynd 4.</b> Gamla réttin norðan við Réttarnes. Uppmæling Sólborg Una Pálsdóttir, 2008. Loftmyndir frá Loftmyndir ehf. ....	9
<b>Mynd 5.</b> Varða við Landmannaleið. Ljósmynd Magnús A. Sigurðsson, 2008. ....	10
<b>Mynd 6.</b> Kort af Torfajökli og umhverfi. Landmannaleið og Fjallabaksleið syðri merktar inn með punktalínu. Kort frá Landmælingum. ....	11
<b>Mynd 7.</b> Tóftir og garðar við Landmannalaugar. Uppmæling Sólborg Una Pálsdóttir. Loftmynd frá Loftmyndum ehf. ....	12
<b>Mynd 8.</b> Tóftir (nr. 594) gamla sæluhússins/gangnamannakofans. Horft í suðvestur. Ljósmynd Magnús A. Sigurðsson, 2008. ....	13
<b>Mynd 9.</b> Rétt (nr. 592) við Landmannalaugar. Horft til austurs. Ljósmynd Magnús A. Sigurðsson, 2008. ....	14
<b>Mynd 10.</b> Sælukofi við Stóra Kýling. Uppmæling Sólborg Una Pálsdóttir, 2008. ....	15
<b>Mynd 11.</b> Vörður á Landmannaleið, merkt inn sem gulir punktar. Uppmæling Sólborg Una Pálsdóttir, 2008. Kort frá Landmælingum. ....	16
<b>Mynd 12.</b> Landmælingarvarðan við Landmannaleið. Ljósmynd Magnús A. Sigurðsson, 2008. ....	16
<b>Mynd 13.</b> Tóftir sælukofans við Stóra Kýling. Ljósmynd Magnús A. Sigurðsson, 2008. ....	17
<b>Mynd 14.</b> Vörður við Sauðleysur. Horft í vestur. Ljósmynd Magnús A. Sigurðsson 2008. ....	18
<b>Mynd 15.</b> Minjar við Landmannahelli. Uppmæling Sólborg Una Pálsdóttir. Loftmynd frá Loftmyndum ehf. ....	19
<b>Mynd 16.</b> Sæluhúsið (nr. 587) við Landmannahelli. Ljósmynd Einar Eðvald Einarsson, 2008. ....	20
<b>Mynd 17.</b> Landmannahellir. Mynd tekin innan úr hellinum. Ljósmynd Magnús A. Sigurðsson, 2008. ....	21
<b>Mynd 18.</b> Landmannahellir, hliðið við hellismunann. Ljósmynd Magnús A. Sigurðsson, 2008. ....	21
<b>Mynd 19.</b> Réttir undir Hellisfjalli. Ljósmynd Sólborg Una Pálsdóttir, 2008. ....	22
<b>Mynd 20.</b> Réttir við Sauðleysu. Uppmæling Sólborg Una Pálsdóttir. Loftmynd frá Loftmyndum ehf. ....	23
<b>Mynd 21.</b> Syðri réttirnar við Sauðleysu. Ljósmynd Magnús A. Sigurðsson, 2008. ....	24
<b>Mynd 22.</b> Nyrðri réttin við Sauðleysu. Ljósmynd Magnús A. Sigurðsson, 2008. ...	25
<b>Mynd 23.</b> Minjar í Hvanngili. Uppmæling Sólborg Una Pálsdóttir, 2008. ....	26
<b>Mynd 24.</b> Tóftir (nr. 681) gamla sæluhússins. Ljósmynd Magnús A. Sigurðsson, 2008. ....	27
<b>Mynd 25.</b> Minjar í Hvanngili. Uppmæling Sólborg Una Pálsdóttir. Loftmynd frá Loftmyndum ehf. ....	28
<b>Mynd 26.</b> Grjótbyrgið (nr. 683) inni í Hvanngili. Ljósmynd Magnús A. Sigurðsson, 2008. ....	29

<b>Mynd 27.</b> Vörðuhæðin við Jökultungur. Ljósmynd Magnús A. Sigurðsson, 2008.....	30
<b>Mynd 28.</b> Tóftir á Krók. Uppmæling Sólborg Una Pálsdóttir. Loftmynd frá Loftmyndum ehf. ....	31
<b>Mynd 29.</b> Hvítmöguból (nr. 691) og vegavörður tvær (nr. 687 og 688). Uppmæling Sólborg Una Pálsdóttir, 2008. Loftmynd frá Loftmyndum ehf.....	32
<b>Mynd 30.</b> Tóft (nr. 684) við Krók. Horft í SA. Ljósmynd Magnús A. Sigurðsson, 2008.....	33
<b>Mynd 31.</b> Hvítmöguból. Ljósmynd Magnús A. Sigurðsson, 2008. ....	33
<b>Mynd 32.</b> Vörður (nr. 687 og 688) við veg. Ljósmynd Magnús A. Sigurðsson, 2008.....	34
<b>Mynd 33.</b> Kort sem sýnir háhitasvæði og möguleg vinnslusvæði við Torfajökul. Heimild: Háhitavefur Orkustofnunar. ....	36

# 1 Inngangur

Í september 2007 skipuðu Þórunn Sveinbjarnardóttir umhverfisráðherra og Össur Skarphéðinsson iðnaðarráðherra verkefnisstjórn sem fallið var að undirbúa annan hluta rammaáætlunar um verndun og nýtingu náttúrusvæða. Verkefnisstjórnin tók við af eldri stjórn sem fjallaði um 1. hluta rammaáætlunar og lauk hún störfum árið 2003. Í 1. hluta var lögð áhersla á vatnsaflsvirkjanir, en núverandi verkefnisstjórn leggur áherslu á mat á háhitasvæðum. Henni er þó einnig ætlað að fjalla um vinnuna í fyrsta áfanga og flokka í lokin og leggja mat á virkjunarkosti, jafnt vatnsafls sem háhita, og meta áhrif þeirra á náttúrufar, náttúru- og menningarminjar. Meðal annars með tilliti til orkugetu, hagkvæmni og annars þjóðhagslegs gildis. Samhliða því á að skilgreina og meta áhrif á hagsmuni allra þeirra sem nýtt geta þessi sömu gæði. Undir verkefnisstjórn munu starfa faghópar skipaðir sérfræðingum á viðeigandi sviðum. Faghópunum er ætlað er að fara yfir virkjunarkosti hver frá sínum sjónarhóli, meta þá með stigagjöf og gera tillögur til verkefnastjórnar. Verkefnastjórnin á að ljúka störfum og skila skýrslu til umhverfis- og iðarráðherra með heildarmati á virkjunarkostum fyrir 1. júlí 2009.

Í fyrsta áfanga störfuðu nokkrir faghópar, þeirra á meðal faghópur I sem var m.a. ætlað að meta áhrif virkjunakosta á minjar. Fornleifafræðingar frá Þjóðminjasafni Íslands störfuðu í faghópnum.

Mjög litlar rannsóknir hafa verið gerðar á fornleifum á miðhálandinu og vakti starfshópurinn athygli á þessum skorti. Faghópurinn studdist við svæðisskráningu sem Fornleifastofnun Íslands ses hafði tekið saman. Svæðisskráning felur eingöngu í sér samantekt á heimildum en ekki skráningu fornleifa á vettvangi. Mat á fornleifum í 1. áfanga byggði því ekki á vettvangsrannsóknum og veikti það niðurstöður mats á gildi minjanna.

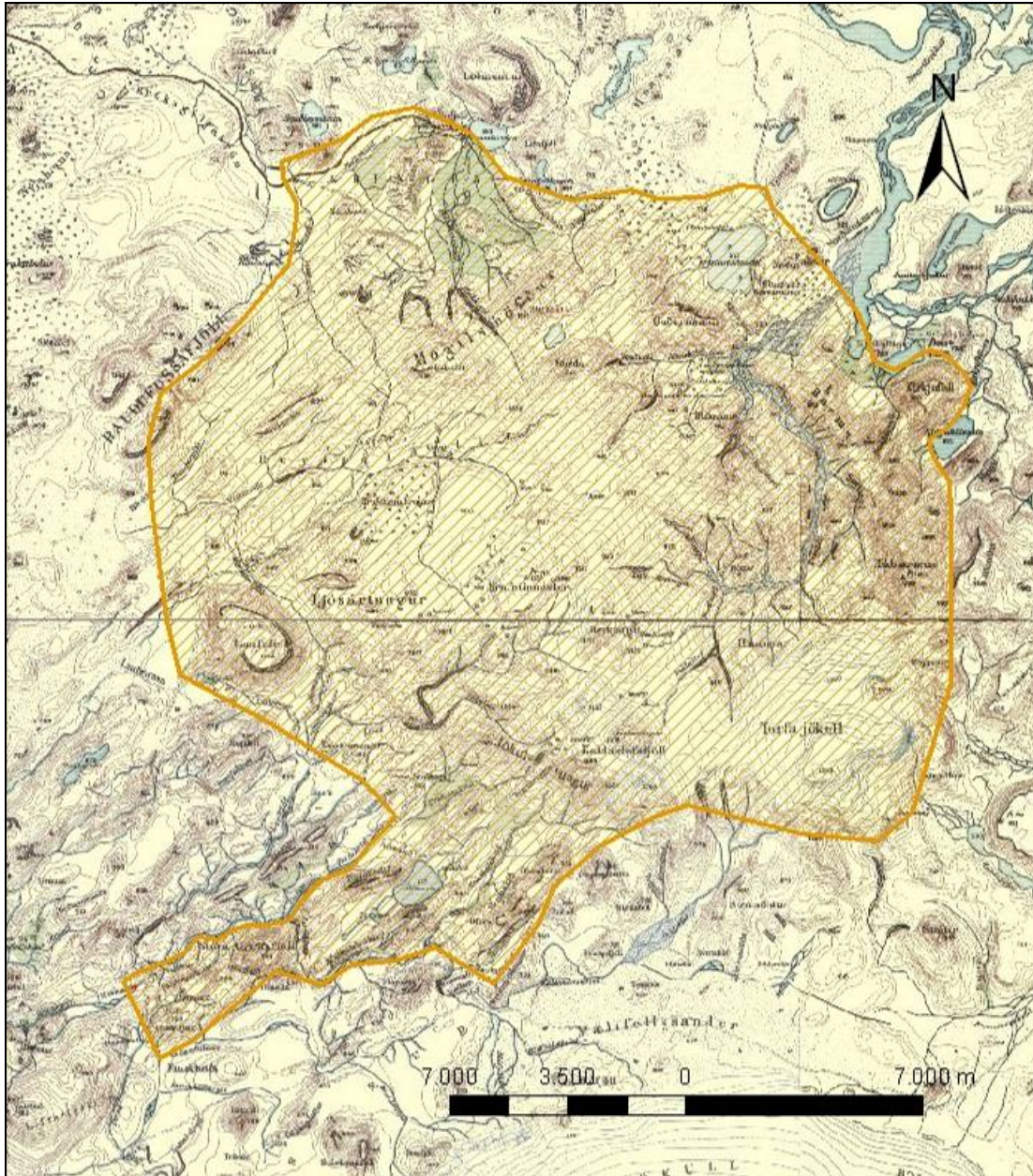
Þegar vinna við 2. áfanga hófst var því ákveðið að framkvæma fornleifaskráningu á þeim svæðum sem fjallað verður um. Bæði er um að ræða rannsóknir á heimildum um svæðin og eins hefur verið farið á öll svæðin og fornleifar skráðar á vettvangi.

Upphaflega var áætlunin að ráða fornleifafræðinga til að taka verkið að sér en þar sem skortur var á fornleifafræðingum vann starfsólk Fornleifaverndar ríkisins verkið undir stjórn Sólborgar Unu Pálsdóttur. Þá var nemi á síðasta ári BA prófs í fornleifafræði ráðinn sem aðstoðamaður við heimildavinnu og skráningu. Svæðin sem um er að ræða eru 19 og hófst vinnan í maí 2008 og lauk í nóv. 2008.

Skýrsla þessi er liður í fornleifaskráningu háhitasvæða sem til umfjöllunar eru í 2. áfanga rammaáætlunar. Hér verður fjallað um hið svokallaða Torfajökullssvæði en rannsóknarsvæðið var áætlað út frá gögnum ÍSOR en einnig með tilliti til legu minja á svæðinu.

Um vettvangsvinnu sáu Magnús A. Sigurðsson og Sólborg Una Pálsdóttir, starfsmenn Fornleifaverndar ríkisins, sumarið 2008. Á vettvangi voru minjarnar uppmældar með Trimble Pro XRS GPS-tæki og ljósmyndaðar. Þá var ástand minjanna kannað og varðveislugildi minjanna metið. Við þá vinnu var stuðst við skráningarstaðla Fornleifaverndar ríkisins. Allar upplýsingarnar voru færðar inn í landfræðilegan gagnagrunn Fornleifaverndar ríkisins og sá Sólborg Una Pálsdóttir um þann hluta verksins. Skýrslugerð var í höndum Magnúsar A. Sigurðssonar og Sólborgar Unu Pálsdóttur.

## 2 Torfajökulssvæði



Mynd 1. Rannsóknarsvæði á Torfajökulssvæðinu, afmarkað með gulum línun ofan á Atlas-kort frá LMÍ.

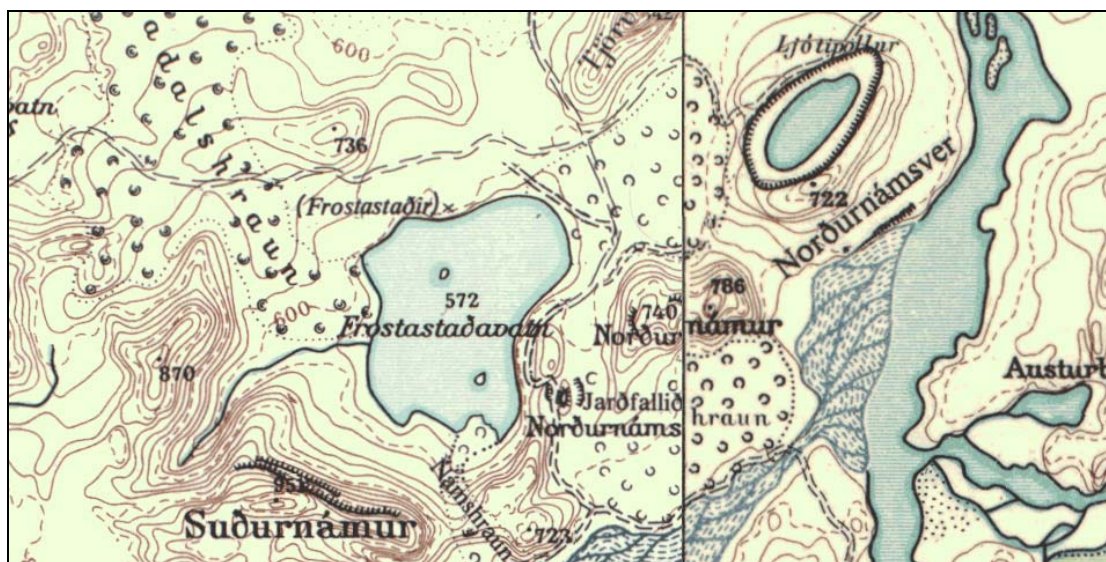
Svæði það sem hér er fjallað um er kennt við Torfajökull og er mikill fjallabálgur. Þarna er eitt mesta jarðhitasvæði landsins, og þá sérstaklega undir sjálfum Torfajökli.

Jarðhitasvæðið sem er til umfjöllunar vegna rammaáætlunar er eiginlega tvö svæði. Annars vegar svæðið kringum Torfajökul og hins vegar svæði norðan og vestan við jökulinn, sem nær austan frá Landmannalaugum vestur að Rauðufossafjöllum, og langleiðina suður að Álftavatni. Svæðið sem tekið er hér fyrir í fornleifaskráningunni var útvíkkað með tilliti til vísbendinga um fornleifar í og við jarðhitasvæðin (sjá mynd 1).

Umhverfið er að mestu ósnortið að sjá. Þau mannvirki sem sjá má á svæðinu eru í fyrsta lagi í tengslum við samgöngur (t.d. vegaslóðir og brýr), þjónustu við ferðamenn (skálar) og aðstaða gangamanna. Ein vinsælasta gönguleið landsins, Laugavegurinn, nær inná úttektarsvæðið og mikill fjöldi ferðamanna sækir þetta svæði heim á ári hverju.

## Saga svæðisins

Litlar heimildir eru um búsetu á þessum slóðum enda land varla til þess fallið að stunda þar hefðbundinn búskap. Til eru þó sagnir um að búið hafi verið á Frostastöðum við Frostastaðavatn. Ábúendur þar áttu ekki sist að hafa, samkvæmt sögnum, lífað á veiði í vatninu. Þegar gest bar þar að garði, einhverju sinni, fann hann ábúendur látna og soðinn silung á borðum. Uggar snéru öfugt á silungnum og þótti þá ljóst hvað grandaði heimilisfólkinu enda öfuguggar taldir baneitraðir. Eftir þennan atburð fór bærinn í eyði, "landið blés upp eða eyddist af hraunum sem runnið hafa niður að vatninu ..." <sup>1</sup>



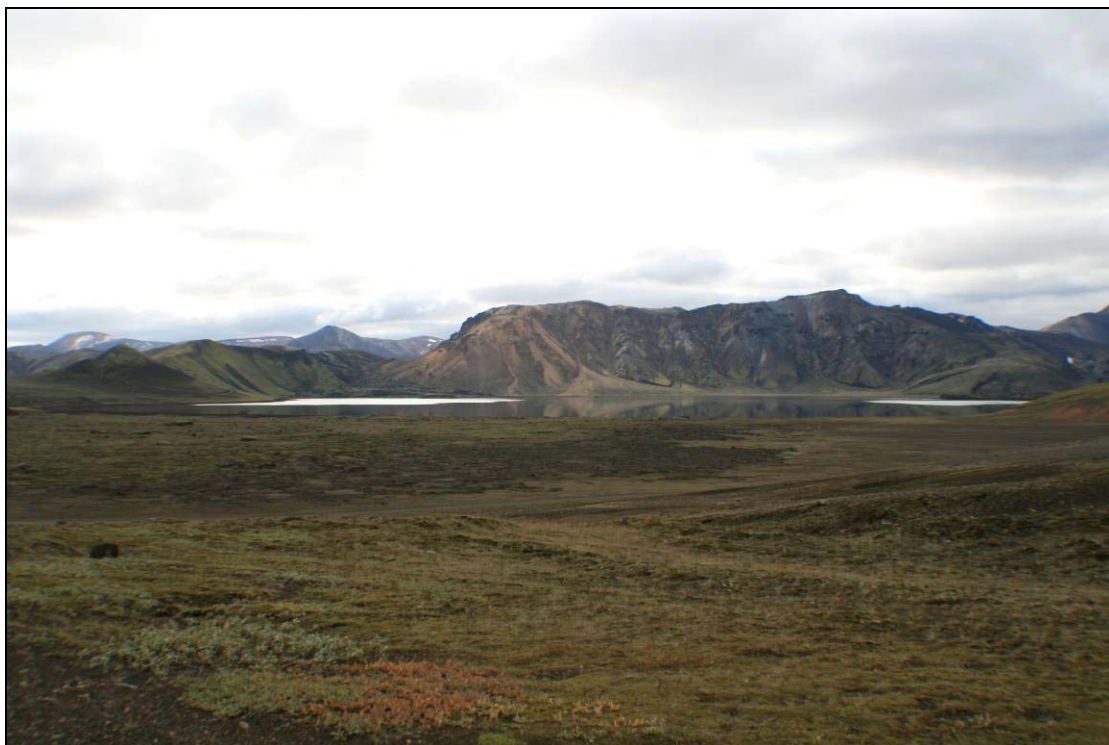
Mynd 2. Kort af umhverfi Frostastaða. Atlas-kort frá LMÍ.

Önnur sögn sem tengist Frostastaðavatni fjallar um tvo menn og konu sem höfðust við í skála nokkrum við vatnið og stunduðu þar veiðar. Konan varð ástfangin af öðrum manningum en hann endurgalt ekki þá ást. Í sturlun sinni náði konan í loðsilung úr vatninu og matbjó fyrir þau þrjú með þeim afleiðingum að þau létu öll lífið enda loðsilungur talinn baneitraður líkt og öfuguggarnir.<sup>2</sup>

Á Atlas-kortinu frá LMÍ sem byggir á Herforingjakortunum svokölluðu frá því upp úr 1900 eru Frostastaðir staðsettir vestarlega við norðurenda vatnsins. Ekki er vitað hvaðan sú vitneskja kemur en farið var á staðinn og leitað vísbendinga um bæinn og veiðiskálann án árangurs.

<sup>1</sup> Pálmi Hannesson: *Frá óbyggðum*, 195-196.

<sup>2</sup> Jón R. Hjálmarsson: "Í nágrenni Torfajökuls", 8. – Pálmi Hannesson: *Frá óbyggðum*, 195-196. - Páll Ásgeir Ásgeirsson: *Hálendishandbókin*, 56-57.



Mynd 3. Frostastaðavatn, horft í suðvestur. Ljósmynd Einar Eðvald Einarsson, 2008.

Þá virðist einnig hafa verið veiði í Dómadal. Er einmitt til sögn af heldur stórtækri veiðimennsku þar. Sagan segir að Runólfur nokkur Runólfsson frá Mariubakka í Fljótshverfi hafi áð í Dómadal er hann var þar á austurleið sumarið 1860. Þegar hann gengur að vatninu sér hann för sem líktust því helst að stórar silungakippur hefðu verið dregnar frá vatninu í átt til fjalla. Runólfur fylgdi förunum nokkurn spöl en snerist hugur og reið til byggða sem skjótast. “Ekki er þess getið, hvers hann varð var, en víst er það, að ekki lét hann smámuni eina fyrir brjósti brenna.” Nafnið á dalnum, Dómadalur, vekur nokkra furðu en talið er að hér hafi verið haldið dómþing til að leysa deilur á milli Rangæinga og Skaftfellinga. Einhverjar sagnir eru til um það að deiluefnið hafi verið barnsfaðernismál.<sup>3</sup>

Samkvæmt þjóðsögu einni átti Torfi nokkur Jónsson frá Klofa að hafa haft tímabundna búsetu á Landmannaafreitinum á 15. öld og á Torfajökull að hafa verið nefndur eftir honum.<sup>4</sup> Sagan segir að Torfi eigi að hafa flutt alla búslóð sína og búalið “upp Jökulgil og inn í jökul” þegar hann frétti að plágan seinni (1493) væri komin austur yfir Helligsheiði. Stór og grösugur dalur átti að hafa verið meðfram jöklinum. “Hliðarnar voru skógi vaxnar, en jökull á brúnunum.” Þar hafðist Torfi við á meðan plágan gekk yfir og bjó stóru búi enda vantaði ekki landkostina. Sagt er að sumir húskarlar Torfa hafi orðið þarna eftir þegar hann sneri til byggða. Var lengi talið að útilegumenn hefðust við á þessu svæði og þeir væri afkomendur þessara húskarla. Ferðamenn er leið áttu um Fjallabaksleið þóttust stundum finna reykjarlykt leggja frá jöklinum eins og einhver væri þar að brenna við. Trú manna á útilegumannabyggð í

<sup>3</sup> Pálmi Hannesson: *Frá óbyggðum*, 194.

<sup>4</sup> Eggert Ólafsson á reyndar einnig að hafa heyrt þá sögn að nafnið sé dregið af einhverjum stigamanni að nafni Torfi. Sjá Þorvaldur Thoroddsen: *Ferðabók II*, 285.



Jökuldal var svo sterk að menn fóru helst ekki um þetta svæði til að smala fé og kenndu svo útilegumönnum um slæmar fjárheimtur.<sup>5</sup>

Um miðja 19. öld könnuðu Landmenn Jökulgilið. Þeir fundu þar smá haga en ekkert í líkingu við þann kostadal sem lýst er í sögunni. Dalurinn var fullur af snjó og talinn óbyggilegur með öllu. Eftir þennan könnunarleiðangur fóru menn að fara í leitir í dalinn, fé heimtaðist betur af afréttinum og trú manna á útilegumenn fjaraði út.<sup>6</sup>

Það eru bæði Landmenn og Holtamenn sem reka fé sitt á Landmannaafrétt. Áður fyrr voru það eingöngu Landmenn sem notuðu afrétt þennan, en vitað er að á fyrri hluta 19. aldar voru bændur úr Holtum einnig farnir að nýta sér afréttinn.<sup>7</sup>

Í dag er féð af Landmannaafrétti réttað í Áfangagili. Áður, eða frá 1660 til 1984, stóðu réttirnar á Réttarnesi en eftir Heklugosið 1980 var ákveðið að finna þeim nýjan stað. Það var einmitt Hekla sem virðist hafa verið ástæða þess að réttirnar voru fluttar á Réttarnes á sínum tíma eftir að uppblástur í kjölfar Heklugossins 1510 hafði leikið elsta réttarstæðið grátt. Samkvæmt grein eftir Olgeir Engilbertsson, sem er manna kunnugastur á svæðinu, má finna þessar elstu réttir, frá miðöldum um tvo km norðan við Réttarnesið.<sup>8</sup> Skýrsluhöfundar fóru og leituðu að þessum rústum og fundu eftir leiðbeiningum Olgeirs. Um er að ræða rústir rétta með almenningi og dilkum, auk nokkurra smátófta í kring. Allar eru rústirnar grjóthlaðnar, ógreinilegar og farnar að láta á sjá þó greina megi enn form þeirra og lögun. Hér er um stórmerkilegar minjar að ræða. Það er ekki á mörgum stöðum á landinu sem varðveist hafa fjárréttir sem ekki hefur verið raskað af manna völdum frá 1660.

Samkvæmt friðlýsingarskrá eru um átta réttir friðlýstar á landinu en hér er um allar gerðir rétta að ræða, bæði litlar heimaréttir, lítið aðhald fyrir skepnur o. s. frv. Gamla-Brekkuréttin í Norðárdal er líklega eina hefðbundna fjárréttin með almenningi og dilkum sem er friðlýst.<sup>9</sup> Það er því rík ástæða til að rannsaka betur þessar gömlu réttir og jafnvel friðlýsa.

---

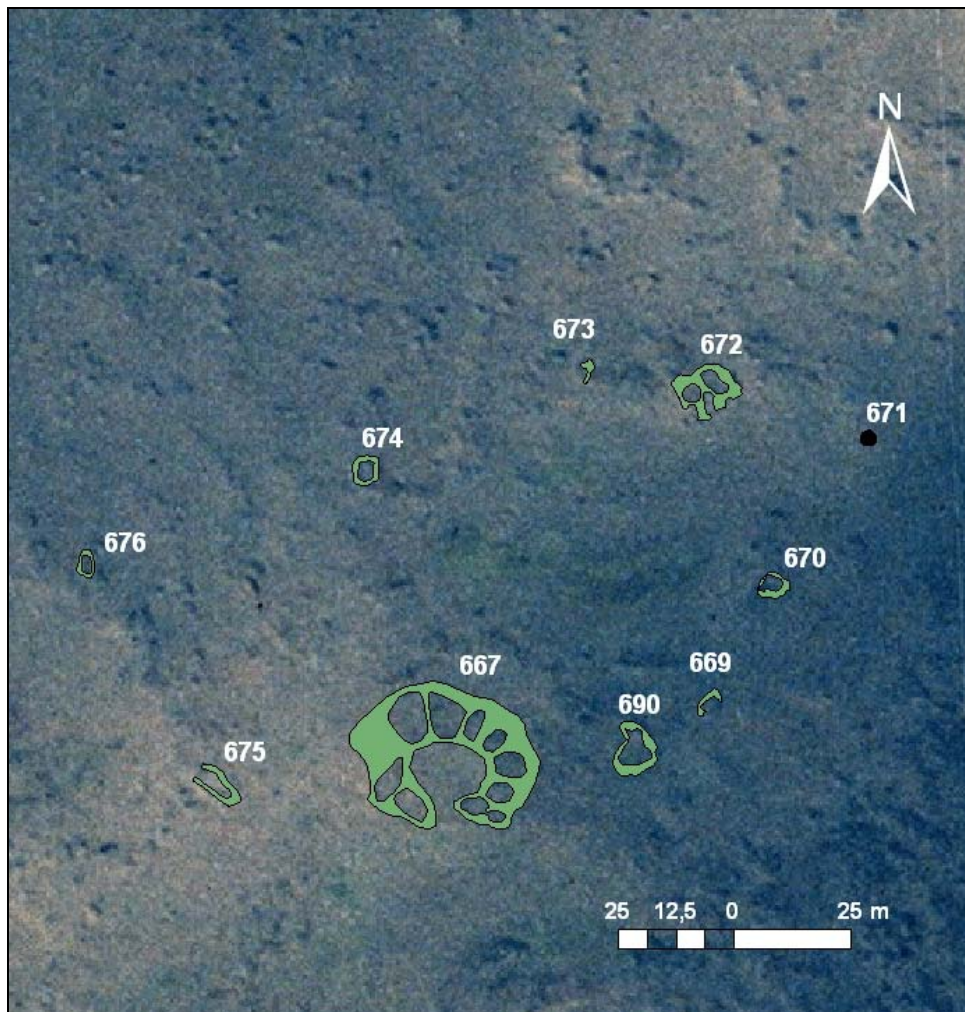
<sup>5</sup> Þorvaldur Thoroddsen: *Ferðabók II*, 285. – Jón R. Hjálmarsson: "Í nágrenni Torfajökuls", 9.

<sup>6</sup> Þorvaldur Thoroddsen: *Ferðabók II*, 285. Einnig til heimildir um að Rangvellingar hafi rannsakað Torfajökul 1852. Jón R. Hjálmarsson: "Í nágrenni Torfajökuls", 9.

<sup>7</sup> Ingólfur Einarsson: "Landmannaafréttur", 140.

<sup>8</sup> Olgeir Engilbertsson. "Landréttir", 1.

<sup>9</sup> Fornleifaskrá. Skrá um friðlýstar fornleifar, 22.



Mynd 4. Gamla réttin norðan við Réttarnes. Uppmæling Sólborg Una Pálsdóttir, 2008. Loftmyndir frá Loftmyndir ehf.

Syðsti hluti rannsóknarsvæðisins fellur undir Laufaleitir eða Rangárvalla-  
 afrétt en á þennan afrétt hafa ábúendur jarða í Rangárvallahreppi rétt til að  
 reka fé sitt að undanskildum jörðunum Næfurholti og Hólum sem reka á  
 Landmannaafrétt. Féð af Laufaleitum er réttað í Reyðarvatnsréttum og hefur  
 svo verið frá árinu 1892. Áður voru réttir í Eldviðarhrauni í Keldnalandi sem  
 gengu undir nafninu Keldnaréttir en flytja þurfti réttarstaðinn vegna sandfoks.  
 Til forna munu skilaréttir hafa verið í landi Dagverðarness en þær réttir voru  
 einnig lagðar niður vegna sandfoks. Nú þekkist þar örnefnið  
 Fornuréttarsandur.<sup>10</sup>

Um svæðið, þ.e. úr uppsveitum Rangárvallasýslu austur í Skaftafellssýslu,  
 liggja tvær þekktar leiðir, eða vegir. Annars vegar er það **Fjallabaksleið syðri**  
 sem liggur um syðri hluta svæðisins, Mælifellssand. Hennar er getið í Njálu, og  
 bæði Eggert Ólafsson og Sveinn Pálsson minnst á hana í ferðabókum sínum,  
 en leiðin lagðist af þegar verslun og fjártaka hófust í Vík í Mýrdal upp úr 1900.<sup>11</sup>  
 Áður höfðu Skaftfellingar sótt þessa þjónustu til Eyrarbakka og þá farið um  
 Fjallabaksleið.<sup>12</sup> Það eru þrjár megináningarstaðir fyrir fjallamenn á þeirri leið. Á  
 Hungurfitjum var byggt hús 1960, í Hvanggili er hús af svipaðri stærð og gerð,

<sup>10</sup> Þorsteinn Oddsson: "Rangárvallaafréttur", 18.

<sup>11</sup> Stefán Stefánsson: *Landmannaleið*, 6.

<sup>12</sup> Olgeir Engilbertsson. "Landréttir", 3.

en það var byggt 1963. Á Króknum er þriðja húsið. Við húsin voru síðan girðingarhólf fyrir safnið.<sup>13</sup>

Hins vegar er það **Fjallabaksleið nyrðri**. Sumar heimildir halda því fram að Björn Gunnlaugsson sem gerði *Uppdrátt Íslands* hafi farið þessa leið fyrstur manna árið 1839.<sup>14</sup> Aðrar segja einn mann hafa farið leiðina á undan Birni en sá hafi verið dauður þegar Björn var á ferðinni.<sup>15</sup> Þá eru enn aðrir sem telja að þetta hafi verið þekkt leið til forna. Jón Gíslason telur til dæmis að Fjallabaksleið nyrðri hafi verið alþingisleið úr Skaftafellspingi og vísitásiuleið biskupa.<sup>16</sup> Í bók Helga Þorlákssonar, *Gamlar götur og goðavald*, eru Fjallabaksleið nyrðri og syðri merktar inn á uppdrátt sem sýna á leiðir í Rangárpingi á 13. öld.<sup>17</sup> Helgi tekur þó fram að óvíst sé að nyrðri leiðin hafi verið "mikilvæg" á þessum tíma.<sup>18</sup> Björn Gunnlaugsson nefndi leiðina Fjallabaksleið nyrðri á uppdrætti sínum. Í Skaptártungu nefna menn syðri leiðina oftast Fjallabaksveg eða Miðveg, en nyrðri veginn Norðurveg eða Landmannaleið.<sup>19</sup>



Mynd 5. Varða við Landmannaleið. Ljósmynd Magnús A. Sigurðsson, 2008.

Landmannaleið liggur upp úr Landsveit, um Rangárbotna og svo til austurs norðan Sauðafells, um Sölvahraun og sunnan Valafells og Valahnúka, fram hjá Nýjahrauni frá 1878, yfir suðurtagl Lambafitarhrauns frá 1913, um

<sup>13</sup> Þorsteinn Oddsson: "Rangárvallaafreittur", 15

<sup>14</sup> Stefán Stefánsson: *Landmannaleið*, 6.

<sup>15</sup> Þorvaldur Thoroddsen: *Landfræðissaga Íslands* III, 228.

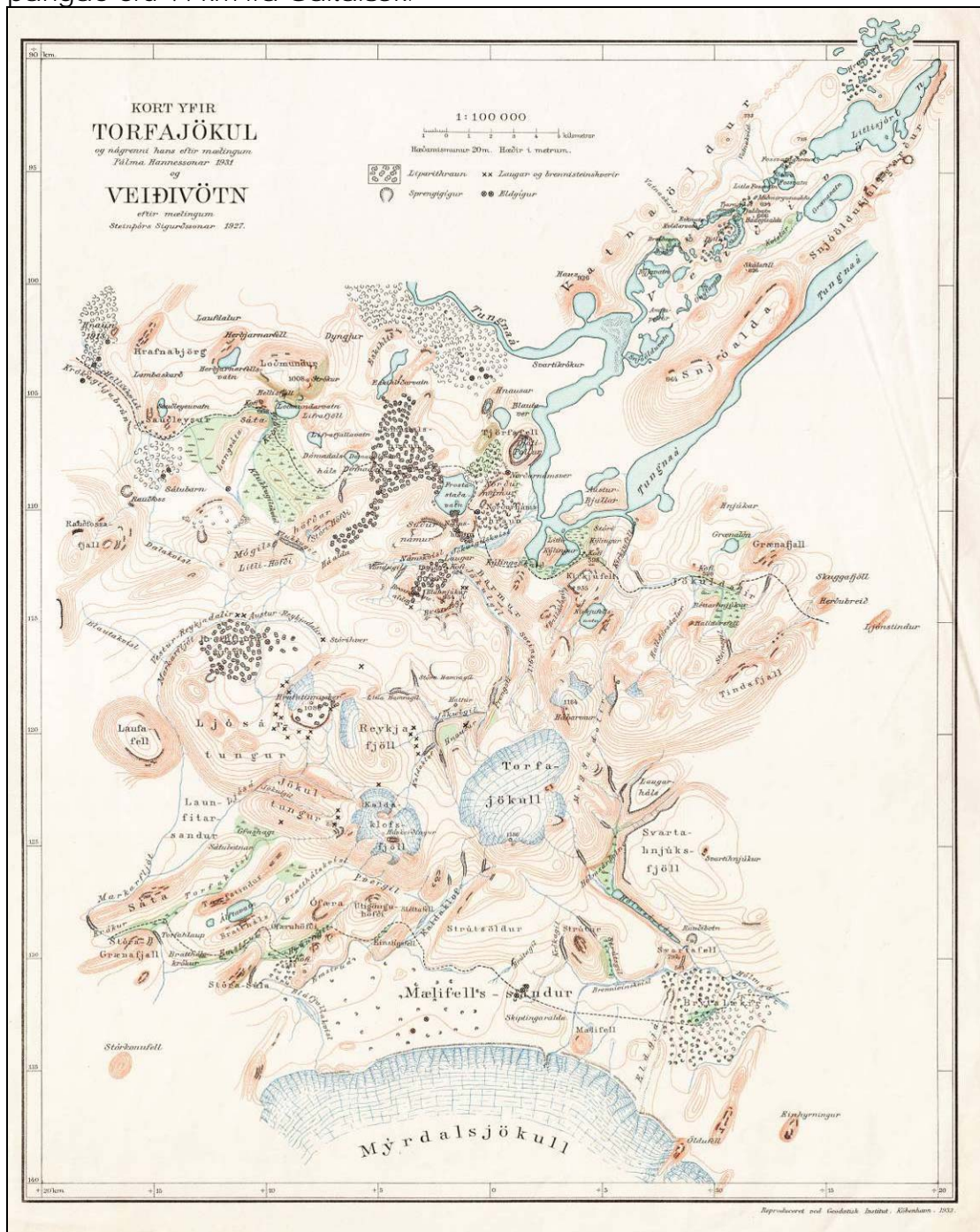
<sup>16</sup> Jón Gíslason: "Staðfræði Njálu og kristin áhrif", 15.

<sup>17</sup> Báðar leiðir merktar sem "mjög líklegar leiðir".

<sup>18</sup> Helgi Þorláksson: *Gamlar götur og goðavald*, 99, 123.

<sup>19</sup> Stefán Stefánsson: *Landmannaleið*, 6.

Svalaskarð milli Sauðleysna og Krókagiljabrúnar að Landmannahelli, en þangað eru 44 km frá Galtalæk.<sup>20</sup>

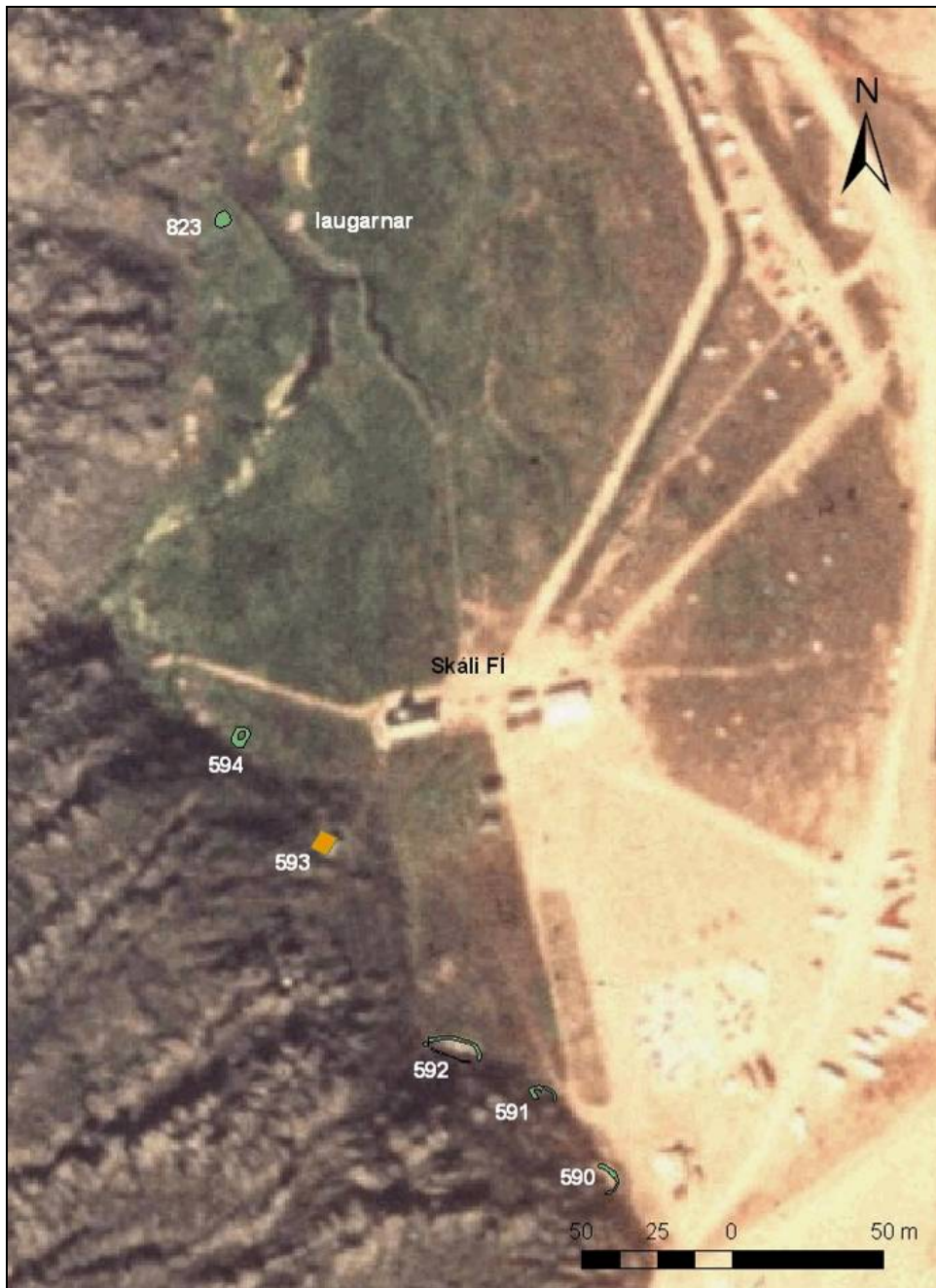


Mynd 6. Kort af Torfajökli og umhverfi. Landmannaleið og Fjallabaksleið syðri merktar inn með punktalínu. Kort frá Landmælingum.

Af sögu svæðisins má merkja hvers konar minjar sé viðbúið að finna á rannsóknarsvæðinu. Fyrst og fremst er um að ræða minjar tengdar ferðalögum um svæðið, veiði og nýtingu landsins sem afréttar.

<sup>20</sup> Ingólfur Einarsson: "Landmannaafreittur", 141.

## 2.1 Landmannalaugar - áningastaður



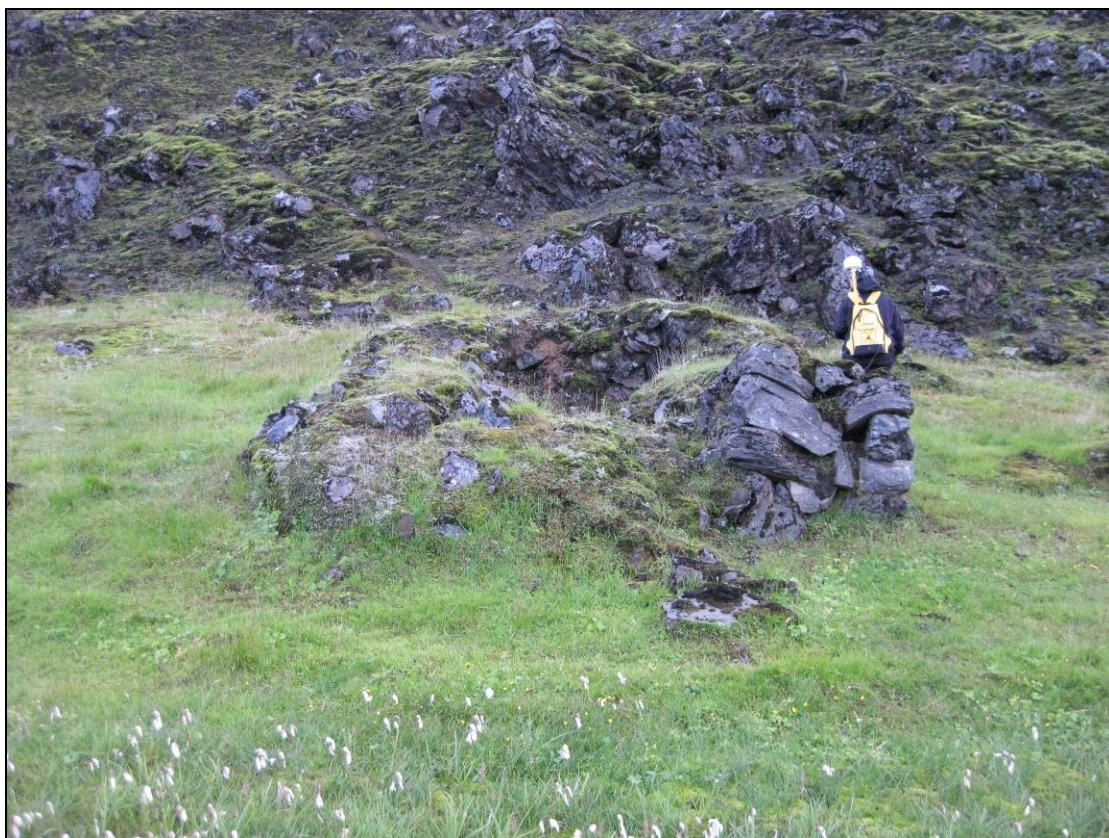
Mynd 7. Tóftir og garðar við Landmannalaugar. Uppmæling Sólborg Una Pálsdóttir. Loftmynd frá Loftmyndum ehf.

### Heimildir

Landmannalaugar er einn aðaláningarstaður fjallamanna við leitir, og er töluvert um minjar eftir þá. Annars vegar eru það réttir, sem féð var geymt í á nóttum. Réttirnar voru hlaðnar úr hraungrjóti við hraunkantinn og mun eitt fyrsta verk fjallamanna að hausti hafa verið að hressa þær við með því að

laga hrun úr veggjum.<sup>21</sup> Hinsvegar eru það sæluhús eða sælukofar sem fjallamenn hafa reist sér. Elsti sjáanlegi sælukofinn sem við höfum heimildir um er enn uppistandandi (nr. 823), byggður 1850 af Gunnari Árnasyni frá Galtalæk, síðar Hvammi. Hann er borghlaðinn og tók á sínum tíma þrjá menn.<sup>22</sup> Árið 1905 var byggt annað sæluhús en það brotnaði fljótlega undan snjófargi. Húsið var svo endurbyggt 1907 en allt fór á sama veg.<sup>23</sup> Árið 1927 var næsta sæluhús byggt. Það var með svefnpalli yfir hesthúsi og þótti nokkuð rúmgott.<sup>24</sup>

Pálmi Hannesson segir frá því að fyrir ofan gamla sæluhúsið, líklega ofan á hraunbrúninni, sé há varða.<sup>25</sup> Hún fannst ekki á vettvangi.



Mynd 8. Tóftir (nr. 594) gamla sæluhússins/gangnamannakofans. Horft í suðvestur. Ljómýnd Magnús A. Sigurðsson, 2008.

### Lýsing

Mældar voru upp þrjár grjóthlaðnar réttir, utan í hraunklettum sunnan við núverandi þjónustusvæði við ferðalanga. Syðst var einföld rétt (nr. 590), um 9,6 metra löng og um 7,7 metra breið. Hún liggur NV-SA með op í NV. Um 25,5 m norðvestar var litil rétt (nr. 591) sem virtist hafa verið tvískipt, um 9,2 metra löng og um 4,6 metra breið. Þriðja réttin (nr. 592) og sú stærsta er um 19 m

<sup>21</sup> Guðmundur Árnason: "Örnefni á Landmannafrétti", 260.

<sup>22</sup> Ingólfur Einarsson: "Landmannaafreittur", 142. - Stefán Stefánsson: *Landmannaleið*, 30. - Guðmundur Árnason: "Örnefni á Landmannafrétti", 82.

<sup>23</sup> Ingólfur Einarsson: "Landmannaafreittur", 142.

<sup>24</sup> Ingólfur Einarsson: "Landmannaafreittur", 142. - Pálmi Hannesson: *Frá óbyggðum*, 200.

<sup>25</sup> Pálmi Hannesson: *Frá óbyggðum*, 200. Þetta er þá líklega frá 1930-1960.

vestnorðvestar. Hún er 20,6 m x 7,7 m að stærð. Hlaðinn veggur liggur utan í klettinum og myndar þannig SV-hliðina.

Um 70 m NV af síðastnefndu réttinni er sæluhúsið sem var byggt 1927 (nr. 593). Húsinu hefur verið vel haldið við og er í ágætu ástandi uppi á hraunbrúninni. Það er um 6,8 metra langt og um 6,2 metra breitt.

Norðvestan við sæluhúsið, í um 40 m fjarlægð og nokkru neðar, eru tóftir sæluhúsinu sem var byggt 1905 (nr. 594). Í dag standa eftir grasi grónir veggir og er tóftin um 6,7 metra löng og um 5,2 metra breið. Inngangur hefur mögulega verið á NA-hlið (undan brattanum).

Borghlaðni sælukofinn (nr. 823) er rétt við laugina sem ferðamenn baða sig gjarnan í. Hann er grasi vaxinn og lítur því út eins og lítill hóll.

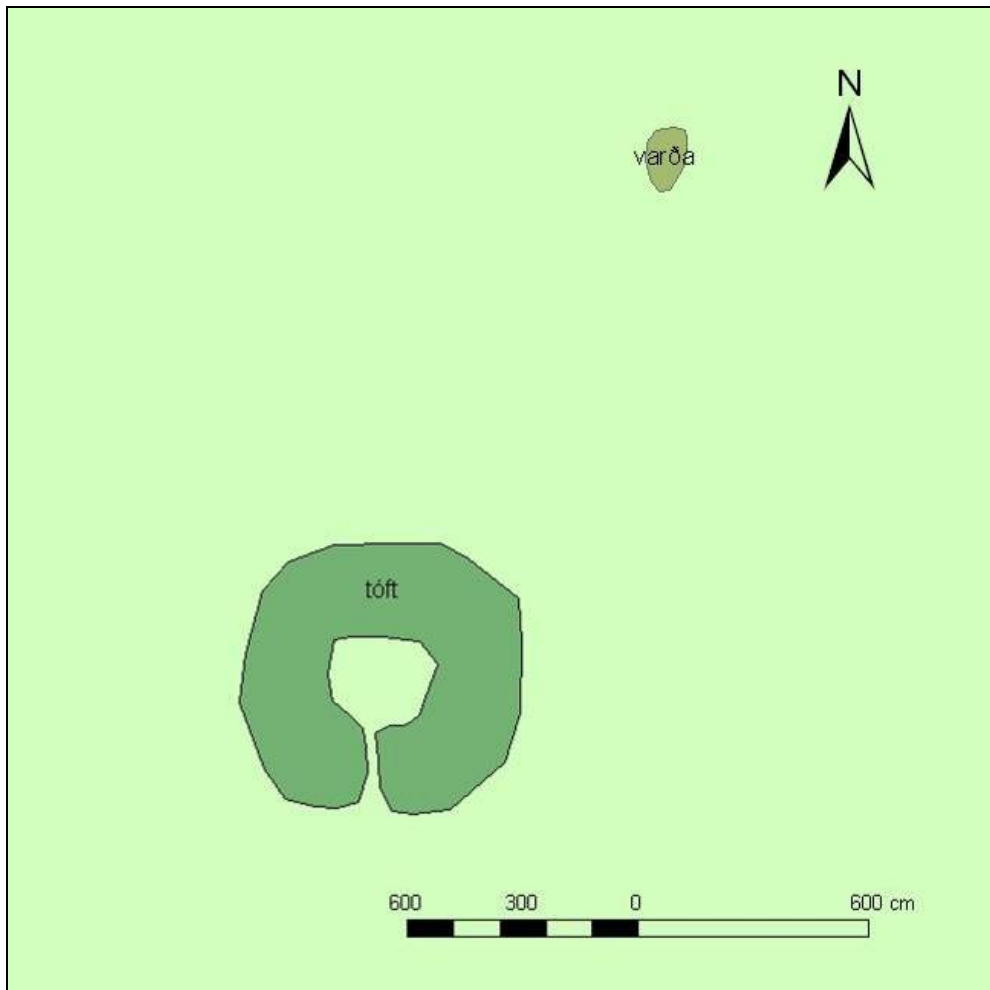


Mynd 9. Rétt (nr. 592) við Landmannalaugar. Horft til austurs. Ljósmynd Magnús A. Sigurðsson, 2008.

### Verndunarforsendur

Þessar minjar eru gott dæmi um minjar tengdar nýtingu manna á afrétt og smölun á 19. og 20. öld. Minjarnar sem skráðar voru eru að öllum líkindum innan við 200 ára gamlar en líklegt verður að teljast að staðurinn hafi þjónað sem áfangastaður og aðsetur gagnamanna og ferðalanga í mun lengri tíma. Saman mynda minjarnar góða heilstæða heild sem einnig er mikilvægur hluti af mun stærri minjaheild, þ.e. Landmannaafrétt. Út frá fornleifafræðilegu sjónarhorni er ekki hægt að segja að minjarnar hafi sterkt rannsóknargildi fyrir utan þær upplýsingar sem yfirborðsrannsóknir gefa okkur. Þessar minjar hafa fyrst og fremst heimildar- og upplifunargildi. Minjarnar eru kannski ekki mjög fornar en líklega upprunalegar. Gott aðgengi er að þeim og ætti að vera hægt að nýta þær betur í tengslum við ferðaþjónustu sem er mikil á svæðinu með aukinni upplýsingagjöf um sjálfar minjarnar. Ásigkomulag minjanna er ágætt, enda flestum verið haldið við.

## 2.2 Landmannaleið, vörðuð leið



Mynd 10. Sælukofi við Stóra Kyling. Uppmæling Sólborg Una Pálsdóttir, 2008.

### Heimildir

Árið 1839 fór Björn Gunnlaugsson kortagerðarmaður þessa leið en þá hafði enginn farið um þessar slóðir í langan tíma (sjá sögu svæðis). Ekki er þó loku fyrir það skotið að þessi leið hafi verið þekkt á miðöldum en þekking manna á svæðinu hafi dalað líklega upp úr 1600-1700. Það má t.d. sjá á minnkandi aðsókn í Veiðivötn á 18. öld.<sup>26</sup>

Árið 1907 fékkst fé úr Landssjóði til að varða Landmannaleið en megintilgangur þessarar samgöngubótar var að þjóna fjárrekstrarmönnum sem ráku fé Skaftfellinga vestur yfir til slátrunar. Runólfur Björnsson í Holti, Vigfús Jónsson á Geirlandi, Páll Pálsson Búlandsseli, Sveinn Steingrímsson í Skaftárdal og Guðmundur Árnason í Múla sáu um að hlaða vörðurnar og luku því sama ár og það hófst, 1907. Vörðurnar voru 786 og voru númeraðar frá austri til vesturs.<sup>27</sup>

<sup>26</sup> Olgeir Engilbertsson. "Landréttir", 3. – Sveinn Pálsson: *Ferðabók Sveins Pálssonar II*, 657.

<sup>27</sup> Stefán Stefánsson: *Landmannaleið*, 37-38.





Mynd 11. Vörður á Landmannaleið, merkt inn sem gulir punktar. Uppmæling Sólborg Una Pálsdóttir, 2008. Kort frá Landmælingum.

Þessir sömu menn byggðu einnig, við sama tækifæri, kofa sunnan í Stóra-Kýlingi sem ætlaður var fjárrekstrarmönnum til gistingar enda ágætur hagi þarna í kring. Pálmi Hannesson gisti í kofanum 1931 svo hann hefur þá enn verið uppistandandi. Pálmi lýsir kofanum sem litlum og gluggalausum en þokkalegum. Í honum var að finna árar og brot úr pramma sem Pálmi furðaði sig nokkuð á.<sup>28</sup>



Mynd 12. Landmælingarvarðan við Landmannaleið. Ljósmynd Magnús A. Sigurðsson, 2008.

<sup>28</sup> Pálmi Hannesson: *Frá óbyggðum*, 204.

## Lýsing

Á rannsóknarsvæðinu er einungis hluti Landmannaleiðar. Þær vörður sem fundust á meðan á vettvangsrannsókninni stóð voru mældar upp. Þegar uppmælingarnar eru settar á kort má sjá að stór skörð eru í mælingunum. Líklega er ástæðan sú að leiðin sveigir í nokkrum tilfellum nokkuð frá núverandi vegslóða. Það væri athugandi að gera átak í samstarfi við heimamenn og mæla upp allar vörðurnar og viðhalda þeim á tilhlýðilegan hátt. Fyrsta varðan sem var mæld upp var varða við Stóra-Kýling, við norðaustur mörk rannsóknarsvæðis, en sú síðasta var við vaðið yfir Helliskvísl, vestan af Sauðleysum. Vörðurnar eru allar grjóthlaðnar. Þær eru í mjög misjöfnu ástandi, allt frá því að vera vörðubrot, um 0,3 m háar í það að vera mjög heillegar og hátt í 2 m á hæð.



Mynd 13. Tóftir sælukofans við Stóra Kýling. Ljósmynd Magnús A. Sigurðsson, 2008.

Af þessum 67 vörðum sem voru mældar hafði ein sérstöðu, en það var landmælingarvarða (nr. 614). Undir henni er mælipunkturinn LM3363 (Tjörvafell-Suður). Þessi punktur var mældur fyrst árið 1967 og var hluti af svokölluðum Dartmouth mælingum sem fóru fram á þessu svæði.<sup>29</sup> Líklega er varðan eldri en ákveðið hefur verið að nota hana sem viðmiðunarpunkt.

Tóftir sæluhússins (nr. 595) við Kýling eru vel greinanlegar. Tóftin er hringlaga, 7 m x 7,3 m að stærð með inngangi í suðurátt. Veggir, grjóthlaðnir, eru nokkuð heillegir, um 1,2 m á hæð, en innan í tóftinni má finna leifar af bárujárni, líklega af þakinu. Um 11 m NV af tóftinni er hin fyrrnefnda varða (nr. 596) sem er líklega hluti af hinni vörðuðu Landmannaleið frá 1907.

---

<sup>29</sup> Samkvæmt upplýsingum frá Landmælingum Íslands.

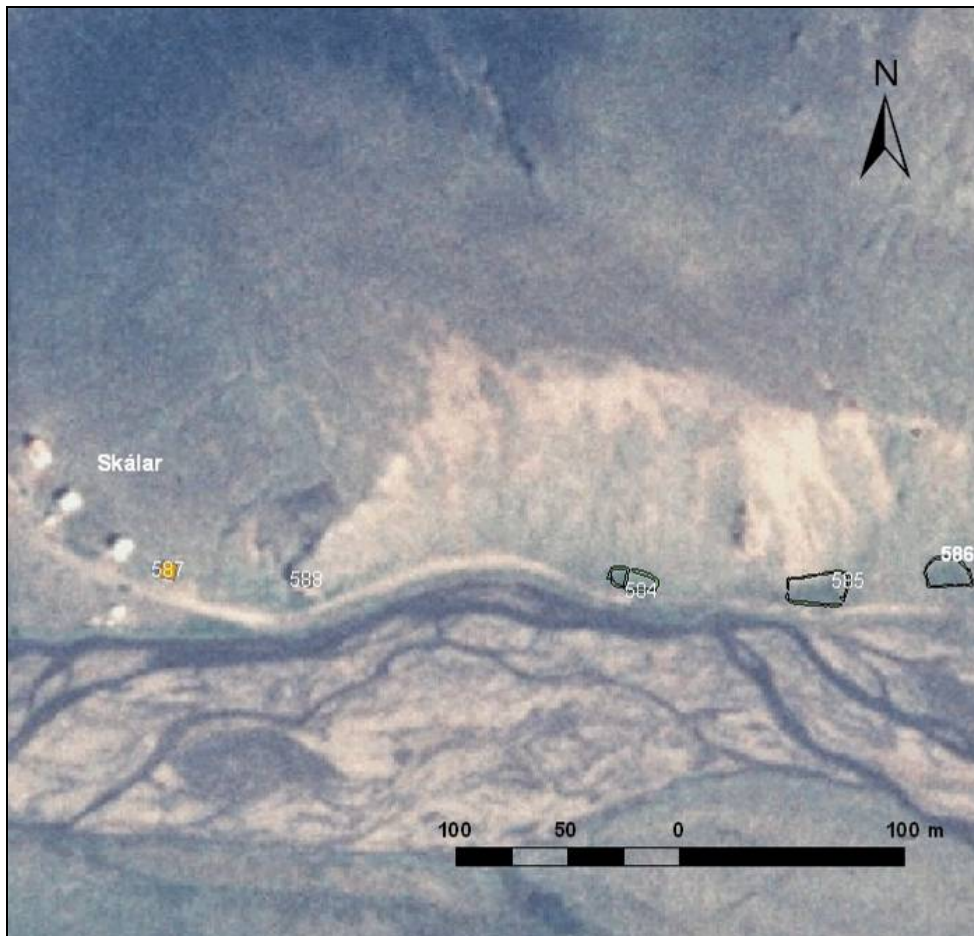
## Verndunarforsendur

Sjaldgæft er að finna svo heillega og vel varðaða leið. Þessar minjar hafa kannski ekki mikið rannsóknargildi en varðveislu- og heimildargildi hafa þær á móti. Það er sterk upplifun að standa þarna og sjá fyrir sér þetta einstaka verk, 786 vörður! Minjarnar eru kannski ekki mjög fornar en upprunalegar eru þær. Þær eru stór partur af menningarlandslagi svæðisins, ásamt sælukofanum við Stóra Kýling. Þessar minjar vekja einnig sterkar tilfinningar vegna sérstöðu. Gott aðgengi er að þeim og ætti að vera hægt að nýta þær betur í tengslum við ferðaþjónustu sem er mikil á svæðinu. Ásigkomulag minjanna er misjafnt, en það þyrfti að hnitsetja alla leiðina og sjá hvað vantar inni og hvað þarf að gera til að varðveita hana.



Mynd 14. Vörður við Sauðleysur. Horft í vestur. Ljósmynd Magnús A. Sigurðsson 2008.

## 2.3 Landmannahellir - áningastaður



Mynd 15. Minjar við Landmannahelli. Uppmæling Sólborg Una Pálsdóttir. Loftmynd frá Loftmyndum ehf.

### Heimildir

Landmannahellir er einn af helstu áningastaðum fjallamanna og hefur líklega verið svo í langan tíma. Sveinn Pálsson nefnir Landmannahelli í ferðabók sinni frá lokum 18. aldar og segir að þar safnast menn saman til fjárleita á haustin. Hellirinn er eins konar miðstöð gangnamanna enda má segja að hann sé á miðjum afréttinum. Þarna dvöldu (og dvelja líklega enn) gagnamenn í fjórar nætur í göngum og má vel ímynda sér að þá sé oft glatt á hjalla. Hellinum sjálfum hefur verið lýst svo að hann sé 14 m langur, 8 m breiður og um 4 m hár. Inn af honum eru tveir afhellar. Ef veður var vont voru reiðhestarnir geymdir í hellinum og segir sagan að hægt hafi verið að koma um 70 hestum þar fyrir. Gangamenn sjálfir gistu yfirleitt í tjöldum á árbakkanum fyrir framan (sunnan) hellinn. Stundum gistu menn í hellinum en ekki þótti öllum vistin þar góð því draugurinn Egill úr Egilsgili gat sótt að mönnum í draumum þeirra. Á tímabili var lítill kofi undir berginu í hellismunnanum og gátu fjórir menn komið sér þar fyrir. Sveinn Pálsson segir að í hellinum sé lítill uppspretta sem frjósi aldrei.

Árið 1907 var byggt sæluhús rétt vestan við hellinn en hann var seinna endurbyggður. Austan við hellinn eru réttir en í þeim var féð geymt á meðan á smölun stóð. Áður hafi fénu verið safnað saman í réttum við Sauðleysur en

eftir fjárfellinn mikla 1882 þótti ekki taka því að færa féð þangað. Því voru hlaðnar þessar réttir sunnan í Hellisfjalli.<sup>30</sup>



Mynd 16. Sæluhúsið (nr. 587) við Landmannahelli. Ljósmynd Einar Eðvald Einarsson, 2008.

### Lýsing

Hið uppgerða sæluhús (nr. 587) er í ágætu ásigkomulagi og hefur verið haldið við. Það er um 6,8 m x 6,5 m að stærð, með risi, hlöðnum grjótveggjum, framhlið og þaki úr bárujárni.

Hellirinn (nr. 588) er 55 m austur. Hann er um 8 m breiður, 14 m djúpur og 3-4 m á hæð. Fyrir mynni hans er hlaðinn grjótveggur, um 1,5 m hár, með hliði. Enginn merki sjást um kofann sem eitt sinn var í mynni hellisins en enn má sjá merki hlóða inni í hellinum.

Um 132 m austan við hellinn er fyrsta réttin (nr. 584), undir fjallshlið og norðan við akveginn. Hún er grjóthlaðin, 23 m x 10 m að stærð og liggur A-V. Réttin er tvískipt og er vesturhlutinn eldri að sjá og sokknari. Önnur réttin (nr. 585) er um 57 m austur. Hún er 28,5 m á lengd og 16 m þar sem hún er breiðust. Hún liggur A-V og op virðist vera á SA-horni og á vesturhlið. Um 33 m austur er þriðja og síðasta réttin (nr. 586). Hún er grjóthlaðin eins og hinar, um 20,6 m x 13,5 m að stærð og liggur A-V. Opið hefur líklega verið NA-megin.

<sup>30</sup> Stefán Stefánsson: "Landmannaleið", 20. – Guðmundur Árnason: "Landmannaafreittur", 254, 261. – Ingólfur Einarsson: "Landmannaafreittur", 142. – Pálmi Hannesson: *Frá óbyggðum*, 190-192. – Sveinn Pálsson: *Ferðabók Sveins Pálssonar II*, 658-659.



Mynd 17. Landmannahellir. Mynd tekin innan úr hellinum. Ljósmynd Magnús A. Sigurðsson, 2008.

### Verndunarforsendur

Þessar minjar eru gott dæmi um minjar tengdar nýtingu manna á afrétti og smölun á 19. og 20. öld. Minjarnar, þ.e. mannvirkin, eru að öllum líkindum flest yngri en 1880 en staðurinn hefur þjónað sem áfangastaður og aðsetur gangnamanna og ferðalanga í mun lengri tíma og leikur hellirinn þar eflaust stórt hlutverk.



Mynd 18. Landmannahellir, hliðið við hellismunann. Ljósmynd Magnús A. Sigurðsson, 2008.

Saman mynda minjarnar góða samstæða heild sem einnig er mikilvægur hluti af mun stærri minjaheld, þ.e. Landmannaafretti. Þessar minjar hafa því nokkurt rannsóknar- og ekki síst heimildargildi. Sérstaklega má ímynda sér að góflög hellisins gætu varpað ljósi á sögu afrettarins og ferðalög til forna.

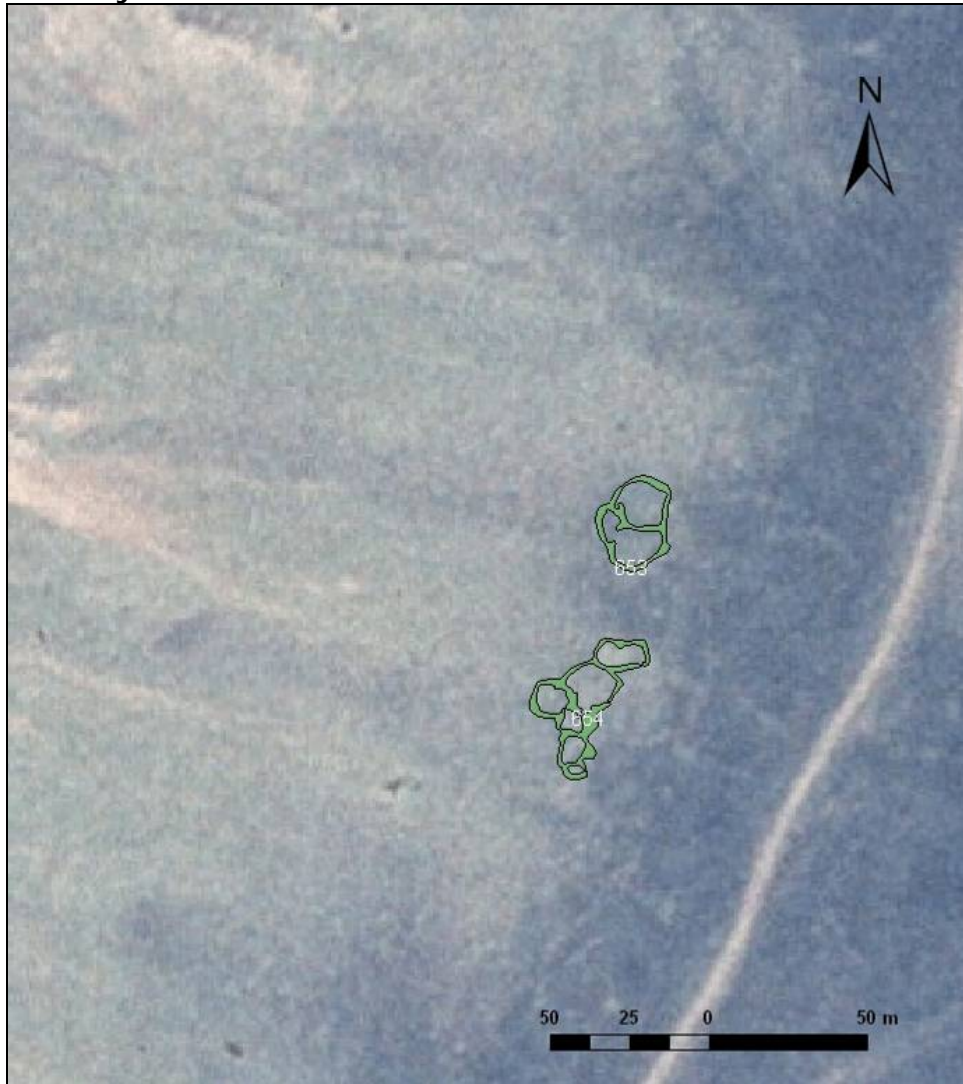
Líklegt verður að teljast að réttirnar séu í sinni upprunalegu mynd að mestu leyti þó alltaf hafi þurft að dytta að veggjum á hverju hausti. Sæluhúsið er ekki upprunalegt þar sem það var endurbyggt. Hellirinn hefur líklega tekið ýmsum breytingum í gegnum tíðina en eðlis síns vegna hafa þær breytingar varla verið stórtækar.



Mynd 19. Réttir undir Hellisfjalli. Ljósmynd Sólborg Una Pálsdóttir, 2008.

Gott aðgengi er að minjunum og því ætti að vera auðvelt að nýta þær í tengslum við ferðaþjónustu á svæðinu. Auðvelt er að horfa á minjastaðinn og ímynda sér þær aðstæður sem gangnamenn hafa búið við í gegnum tíðina. Ásigkomulag minjanna er ágætt, enda sumum haldið sérstaklega við. Réttirnar eru þó í nokkurri hættu af grjóthruni úr hliðinni.

## 2.4 Sauðleysur - réttir



Mynd 20. Réttir við Sauðleysu. Uppmæling Sólborg Una Pálsdóttir. Loftmynd frá Loftmyndum ehf.

### Heimild

Áður fyrr geymdu gangnamenn það fé sem þeir voru búnir að safna saman undir Sauðleysum sem er í um 3-4 km fjarlægð frá Landmannahelli, næturstað gangnamanna. Eftir fjárfellinn mikla, 1882, voru réttirnar færðar að Landmannahelli því þá voru svo fáar kindur að ekki þótti taka því að fara með þær þessa vegalengd. Lítil rétt var hlaðin fyrir þær við rætur Hellisfjalls. Eftir því sem fénu fjölgaði var réttin stækkuð og seinna var öðrum bætt við. Það má velta því fyrir sér hvers vegna féð var ekki alltaf geymt við Landmannahelli ef það var megin-áfangastaðurinn en ekki fundust einhlit svör við því í heimildum.<sup>31</sup>

<sup>31</sup> Guðmundur Árnason: "Landmannafréttur", 279.



## Lýsing

Réttirnar undir Sauðleysu eru ennþá sjáanlegar, rétt ofan við hina vörðuðu Landmannaleið. Þetta eru tvær grjóthlaðnar réttir. Sú nyrðri (nr. 653) er með 3 hólfum, 2 stórum og einu minna. Hún er í heildina 30,5 m x 22,3 m að stærð og snýr N-S. Sú syðri (nr. 654) er 22 m sunnar. Hún er nokkru stærri, um 49 m x 26 m að stærð, með 6 misstórum hólfum. Veggir eru flestir illa farnir, lágir og auðséð að langt er síðan þessum réttum hefur verið haldið við. Vel má ímynda sér að einhverjir úr hópi gangnamanna hafi þurft að vaka yfir fénu á meðan hinir hvíldu lúin bein við Landmannahelli. Syðsta hólfið á syðri réttinni gæti hafa þjónað sem skjól fyrir menn, það er svo stutt á milli veggja að hæglega var hægt að hafa þak yfir eða strengja tjald yfir en engar heimildir fundust sem studdu þessa tilgátu.



Mynd 21. Syðri réttirnar við Sauðleysu. Ljósmynd Magnús A. Sigurðsson, 2008.

## Verndunarforsendur

Hér er dæmi um minjar á þessu svæði sem tengjast nýtingu manna á afréttum og smalamennsku. Ekki er óalgengt að finna réttir í góðu ásigkomulagi, sömu gerðar og frá sama tímabili, í byggð, en þá eru þær í öðru samhengi og í annars konar minjaheild. Einar sér eru minjarnar kannski ekki mjög sterk minjaheild en sem hluti af stærri heild, þ.e. Landmannaafrétti, eru þær mjög mikilvægar.

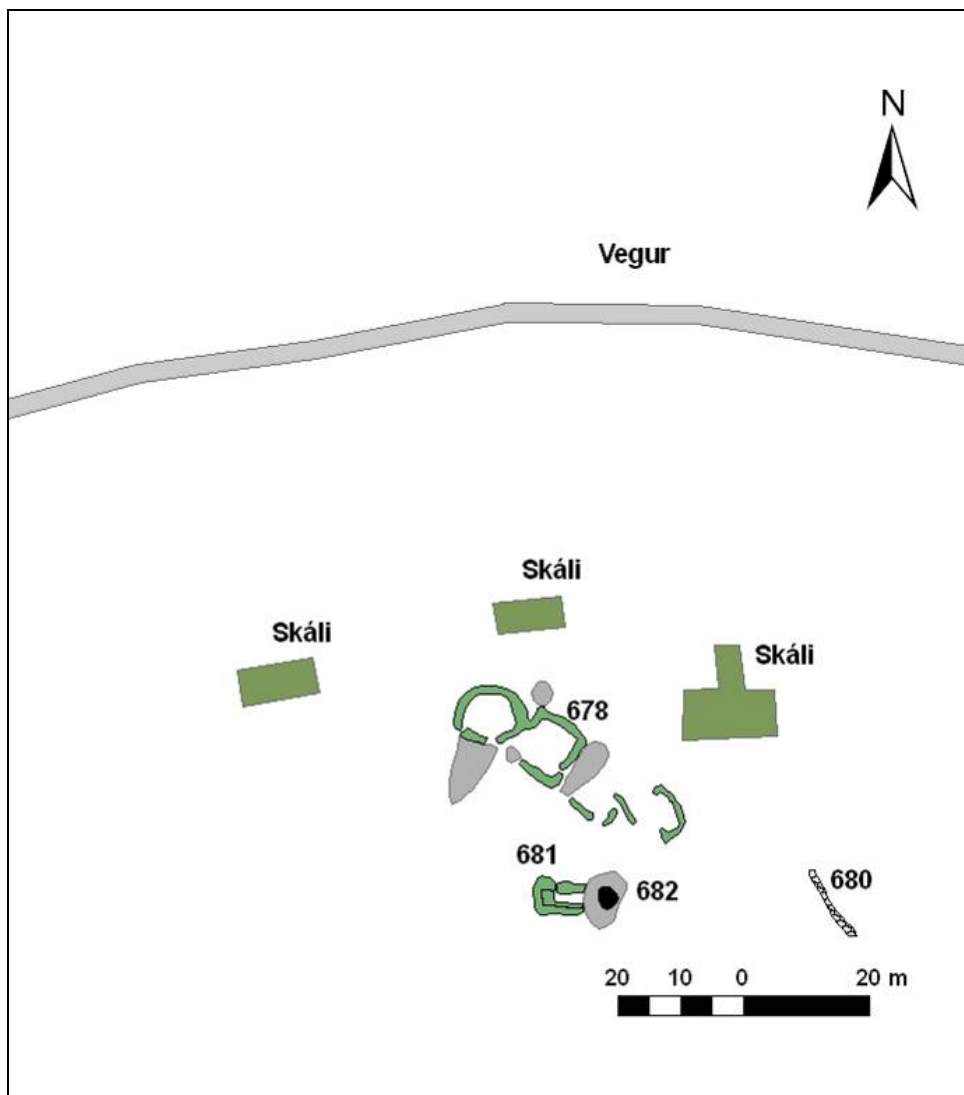


Mynd 22. Nyrðri réttin við Sauðleysu. Ljósmynd Magnús A. Sigurðsson, 2008.

Út frá fornleifafræðilegu sjónarhorni er ekki hægt að segja að réttirnar hafi sterkt rannsóknargildi fyrir utan þær upplýsingar sem yfirborðsrannsóknir gefa. Líklegt er að réttirnar séu í sinni upprunalegu mynd, þ.e. þær hafi aldrei haft annað hlutverk en að vera aðhald fyrir fé.

Gott aðgengi er að minjunum því vegarslóði liggur rétt neðan við þær. Því ætti að vera auðvelt að nýta staðinn fyrir ferðaþjónustu, þ.e. sem áhuga-verðan áningarstað fyrir ferðalanga. Ásigkomulag minjanna er viðunandi enda hefur þeim líklega lítið eða ekkert verið haldið við síðan 1882, en auðvelt er þó að sjá form þeirra og lögun. Minjunum stafar hættu af grjóthruni úr fjallinu

## 2.5 Hvanggil - áningastaður



Mynd 23. Minjar í Hvanggili. Uppmæling Sólborg Una Pálsdóttir, 2008.

### Heimild

Nú erum við komin á slóðir Fjallabaksleiðar syðri en það er forn fjallvegur sem liggur á milli Skaftártungu og Rangárvalla. Allt fram á 20. öld urðu Skaftfellingar að sækja verslun og aðra þjónustu til Eyrarbakka og fóru menn þá tíðum þessa leið enda mun styttri en leiðin niðri í byggð og ekki yfir nein stórvötn að fara. Eftir að verslun hófst í Vík í Mýrdal, upp úr aldamótunum 1900, fækkaði ferðum manna um Fjallabaksleið til muna.

Hvanggil er einn helsti áningastaður fjallamanna og ferðalanga við Fjallabaksleið syðri og hefur líklega verið svo um aldir. Hér er leiðin um það bil hálfnuð. Einhverjar sagnir eru til um reimleika við Fjallabaksveg, sérstaklega í kringum Hvanggil og Kaldaklof og getur Sveinn Pálsson þess í ferðabók sinni frá 18. öld. Eflaust má rekja þessar sagnir til skakkafalla sem ferðalangar urðu fyrir á þessari leið enda allra veðra von.

Þorlákur Jónsson frá Gröf, Jón Runólfsson, vinnumaður í Gröf, Árni Jónsson kaupamaður í Hlíð og Davíð Jónsson unglingur frá Leiðvelli í

Meðallandi héldu vestur Fjallabaksleið syðri haustið 1868 á leið sinni í sjóróðra á Suðurnesjum. Fljótlega varð ljóst að þeir skiluðu sér aldrei alla leið en lík þeirra fundust ekki fyrir en 10 árum síðar sunnan við Kaldaklof.

Líkt og við Landmannalaugar má hér finna nokkrar kynslóðir sæluhúsa og réttir eða aðhald fyrir skepnur. Hér var einmitt aðsetur gangnamanna í Laufaleitum eða í Rangárvallaafrétti. Elsta sæluhúsið er lítið byrgi, líklega hlaðið á fyrri hluta 19. aldar. Er talið að Þorlákur í Gröf og félagar hafi stefnt á þetta byrgi er þeir urðu úti á þessum slóðum árið 1868. Annað sæluhús var svo hlaðið, utar í giliinu, í grennd við núverandi afdrep ferðamanna, í byrjun 20. aldar. Talið er að húsið hafi tekið 4-5 hesta og annað eins af mönnum. Af heimildum að dæma hefur hús þetta verið uppistandandi allt fram yfir seinna stríð. Nýtt sæluhús var svo byggt árið 1963.<sup>32</sup>



Mynd 24. Tóftir (nr. 681) gamla sæluhússins. Ljósmynd Magnús A. Sigurðsson, 2008.

### Lýsing

Fyrst ber að nefna tóftina (nr. 681) sem líklega er af sæluhúsinu sem byggt var í byrjun 20. aldar. Tóftin er nokkuð heilleg þótt þakið vanti, sem var úr bárujárni, a. m. k. undir það síðasta. Tóftin er með þykkum veggjum, um 1,2 metrar að hæð en stallur er í veggjum að innanverðu. Hún er um 8,3 metra löng og um 6,2 metra breið. Inngangur hefur líklega snúið í norður. Sæluhúsið eða gangnamannakofinn hefur verið byggt utan í klöpp sem þannig myndar eina hlið (austurhlið) byggingarinnar.

<sup>32</sup> Árni Böðvarsson: *Fjallabaksleið syðri*, 77-79. - Ólafur Jóhannesson: "Laufaleitir", 234. - Pálmi Hannesson: "Mannskaðinn á Fjallabaksvegi", 175-184. Þorsteinn Oddsson: "Rangárvallaafréttur", 15.



Mynd 25. Minjar í Hvanngili. Uppmæling Sólborg Una Pálsdóttir. Loftmynd frá Loftmyndum ehf.

Þar rétt norðan við eru leifar af rétt (nr. 678) með um 0,2 til 0,3 metra háum veggjum og tveimur heillegum hólfum. Er vestara hólfíð hringlaga um 10 metrar í þvermál, og hefur tjaldstæði svæðisins verið sett í hana miðja. Austara hólfíð er ferhyrnt, um 10,4 x 9,5 metra stórt. Suðaustan við réttina eru síðan veggjaleifar, líklegar einnig af réttum. Einnig er veggjarbrot (nr. 680) um 33 metra beint austur frá sæluhústóftinni (nr. 681). Ein varða var einnig mæld upp (nr. 682), uppá klöpp, rétt ofan við sæluhústóftina. Að lokum má nefna að rétt sunnan við réttina er hlaðið fyrir lítinn helliskúta, en ómögulegt er að segja til um aldur eða tilgang þeirrar hleðslu.

Um 1 km í norðaustur frá sæluhústóftinni, innan til við mitt gilið að vestanverðu er borghlaðið grjótbyrgi (nr. 683), gamalt sæluhús eða gangnamannakofi. Húsið er hringlaga, um 4 metrar í þvermál og um 1,2 m á hæð, hlaðið úr stóru grjóti. Í þakið hafa verið notaðar stórar steinhellur. Byrgið er í ágætu ásigkomulagi enda augljóslega verið haldið við.

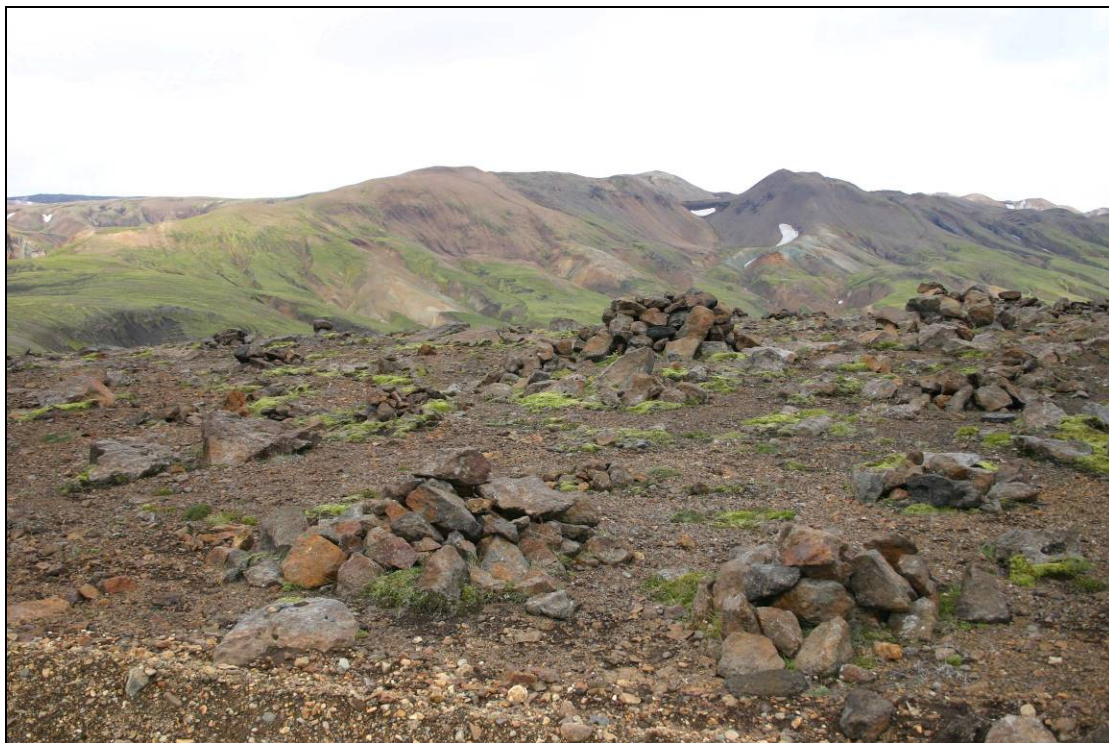


Mynd 26. Grjótbyrgið (nr. 683) inni í Hvanggili. Ljósmynd Magnús A. Sigurðsson, 2008.

### Verndunarforsendur

Þessar minjar eru gott dæmi um minjar tengdar nýtingu manna á afrétt og smölun á 19. og 20. öld. Hér má sjá þróun sæluhúsa á um 150-200 ára tímabili. Ekki er ólíklegt að svæðið hafi verið áfangastaður um aldir þó ekki hafi fundist verksummerki þess að þessu sinni. Saman mynda minjarnar góða samstæða heild sem einnig er mikilvægur hluti af mun stærri minjaheild, þ.e. Laufaleitir. Út frá fornleifafræðilegu sjónarhorni er ekki hægt að segja að minjarnar sem sjást á yfirborði hafi sterkt rannsóknargildi fyrir utan þær upplýsingar sem yfirborðsrannsóknir gefa okkur. Líklegt verður að teljast að minjarnar séu flestar í sinni upprunalegu mynd að mestu leyti þó alltaf hafi þurft að dytta að veggjum á hverju hausti. Grjótbyrgið hefur þó vafalítið verið endurhlaðið en við fyrstu sýn virðist það hafa verið gert að kostgæfni og með tilliti til eldra handverks. Gott aðgengi er að minjunum og ætti að vera hægt að nýta þær betur í tengslum við ferðaþjónustu sem er mikil á svæðinu. Ásigkomulag minjanna er ágætt, enda hefur þeim verið haldið við, þótt það eigi ekki við, og sé í raun ólöglegt, að hafa tjaldstæði inni minjum (rétt).

## 2.6 Vörður við Jökultungur



Mynd 27. Vörðuhæðin við Jökultungur. Ljósmynd Magnús A. Sigurðsson, 2008.

### Heimild

Engar heimildir hafa fundist um þennan minjastað.

### Lýsing

Uppá Jökultungum, rétt við veginn er hæð sem er þakin nokkrum tugum varða. Þar er varða (nr. 677) sem sker sig úr vegna hæðar og hleðslu og gæti verið hin upprunalega varða, en síðan hefur líklega myndast sú venja hjá vegfarendum að hlaða nýja vörður, svo hæðin er þakinn vörðum í misjöfnum stærðum og gæðum.

### Verndunarforsendur

Þessar minjar eru ekki gott dæmi um vörður, enda líklega að miklu leyti seinni tíma verk. Ekki er sjaldgæft er að finna svona staði og alltaf jafn hvítleitt. Þessar minjar hafa lítið sem ekkert rannsóknar- og heimildargildi. Minjarnar hafa líklega lítil sem engin tengsl við umhverfi sitt. Þær eru einangrað fyrirbæri. Þessar minjar hafa enga sérstöðu. Gott aðgengi er að þeim og þær hafa lítið notkunargildi. Ásigkomulag minjanna er ágætt.

## 2.7 Krókur - áningastaður



Mynd 28. Tóftir á Krók. Uppmæling Sólborg Una Pálsdóttir. Loftmynd frá Loftmyndum ehf.

### Heimild

Þar sem Hvítmaga og Markarfljót mætast myndast um 20 metra hár hryggur, sem nefndur hefur verið Krókur. Þar stendur leitarmannakofi. Í gegnum tíðina hafa aðrir leitarmannakofar staðið þarna í nágrenninu.<sup>33</sup>

Upp með Hvítmögu, um 2 km frá leitarmannakofanum á Króknum, er hellisskúti fyrir ofan grasi vaxna brekku, sem kallaður er Hvítmöguból. „Eftirleitarmenn höfðu stundum náttstað í bóli þessu. Var þá hlaðið fyrir það en hleðslan vildi síga frá og gisna þannig að skjólið var ekki alltaf upp á það besta.“<sup>34</sup> Skútinn var svo lágur að ekki var hægt að sitja þar réttum beinum, heldur varð að halla sér eða liggja.<sup>35</sup>

<sup>33</sup> Árni Böðvarsson: *Fjallabaksleið syðri*, 64.

<sup>34</sup> Árni Böðvarsson: *Fjallabaksleið syðri*, 64.

<sup>35</sup> Ólafur Jóhannesson: „Laufaleitir“, 251.





Mynd 29. Hvítmöguból (nr. 691) og vegavörður tvær (nr. 687 og 688).  
Uppmæling Sólborg Una Pálsdóttir, 2008. Loftmynd frá Loftmyndum ehf.

### Lýsing

Á Króki er tvær tóftir, líklega eftir gömul sæluhús eða gangnamannakofa. Syðst er tóft (nr. 684) sem er um 6,7 metra breið og um 9,6 metra löng, með dyr í norðaustur. Út frá dyrunum er mjög vel greinanlegur gangur eða stígur. Um 2 m norðvestar mótast óljóst fyrir annarri tóft (nr. 685). Hún er um 6,4 metra breið og um 6,5 metra löng, einnig með dyr í norðaustur. Báðar tóftirnar eru vel grónar. Sú fyrri er með vel greinanlegum veggjum og hleðslum, sem standa 0,2 til 0,3 metra uppúr yfirborðinu, en sú seinni er mjög ógreinileg og sokkin.



Mynd 30. Tóft (nr. 684) við Krók. Horft í SA. Ljósmynd Magnús A. Sigurðsson, 2008.

Hvítmöguból er lágur hellisskúti efst í brattri brekku, um 15 til 20 metra fyrir ofan ána. Hellirinn er um 10 metra langur, 1,5 til 2 metrar á dýpt og um 1 metri á hæð. Enn vottar fyrir hleðslum í mynni hans, en meirihluti þeirra virðist vera hruninn.



Mynd 31. Hvítmöguból. Ljósmynd Magnús A. Sigurðsson, 2008.

Hinum megin (austan) við Hvítmögu er tvær litlar vörður (nr. 687 og 688) við veginn. Þær eru grjóthlaðnar, 0,7-1,0m á hæð og í ágætu ásigkomulagi. Vörðurnar eru ekki mjög fornlegar að sjá enda líklega fyrst og fremst gerðar til að beina ferðalöngum að akveginum eða vera kennileiti við veginn.



Mynd 32. Vörður (nr. 687 og 688) við veg. Ljósmynd Magnús A. Sigurðsson, 2008.

### Verndunarforsendur

Þessar minjar eru gott dæmi um minjar tengdar nýtingu manna á afrétti og smölun. Minjarnar sem voru skráðar við núverandi gangnamannakofa er líklega ekki eldri en 200-300 ára en ekki er loku fyrir það skotið að fleiri minjar sé þarna að finna. Hellisskútinn gæti verið mun eldri en það kostar frekari rannsóknir að aldursgreina hann. Saman mynda minjarnar góða samstæða heild sem einnig er mikilvægur hluti af mun stærri minjaheild, þ.e. Rangárvallaafretti eða Laufaleitir. Þessar minjar hafa því nokkurt rannsóknar- og ekki síst heimildargildi. Sérstaklega má ímynda sér að gólfög hellisskútans gætu varpað ljósi á sögu afréttarins og ferðalög til forna.

Sæmilegt aðgengi er að minjunum og því ætti að vera hægt að nýta þær í tengslum við ferðaþjónustu á svæðinu. Auðvelt er að horfa á minjastaðinn og ímynda sér þær aðstæður sem gangnamenn hafa búið við í gegnum tíðina. Ásigkomulag minjanna er ekki gott, önnur tóftin rétt sjáanleg í yfirborði, og hleðslur í hellinum farnar að láta mikið á sjá.

## 2.8 Álftaskarð - skjól

### Heimild

Í heimildum er talað um bergskúta í Álftaskarði, sem notaður var sem eftirleitarkofi. „Í Álftaskarði þar í grennd er eftirleitarkofi, bergskúti, sem hlaðið hefir verið fyrir. Hafa margir aukaleitarmenn átt honum líf sitt að launa. Á kofabergið hafa margir stungið fangamark sitt og ártal. Sést það allt gjörla.“<sup>36</sup>

### Lýsing

Við vettvangsathugun fannst bara einn hellisskúti [Hnit ISN93: E 487805 N373136], en ekki fundust neinar minjar um hleðslur eða áletranir, svo mikill vafi leikur á því hvort þetta sé umrætt skjól fyrir gangnamenn.

### Verndunarforsendur

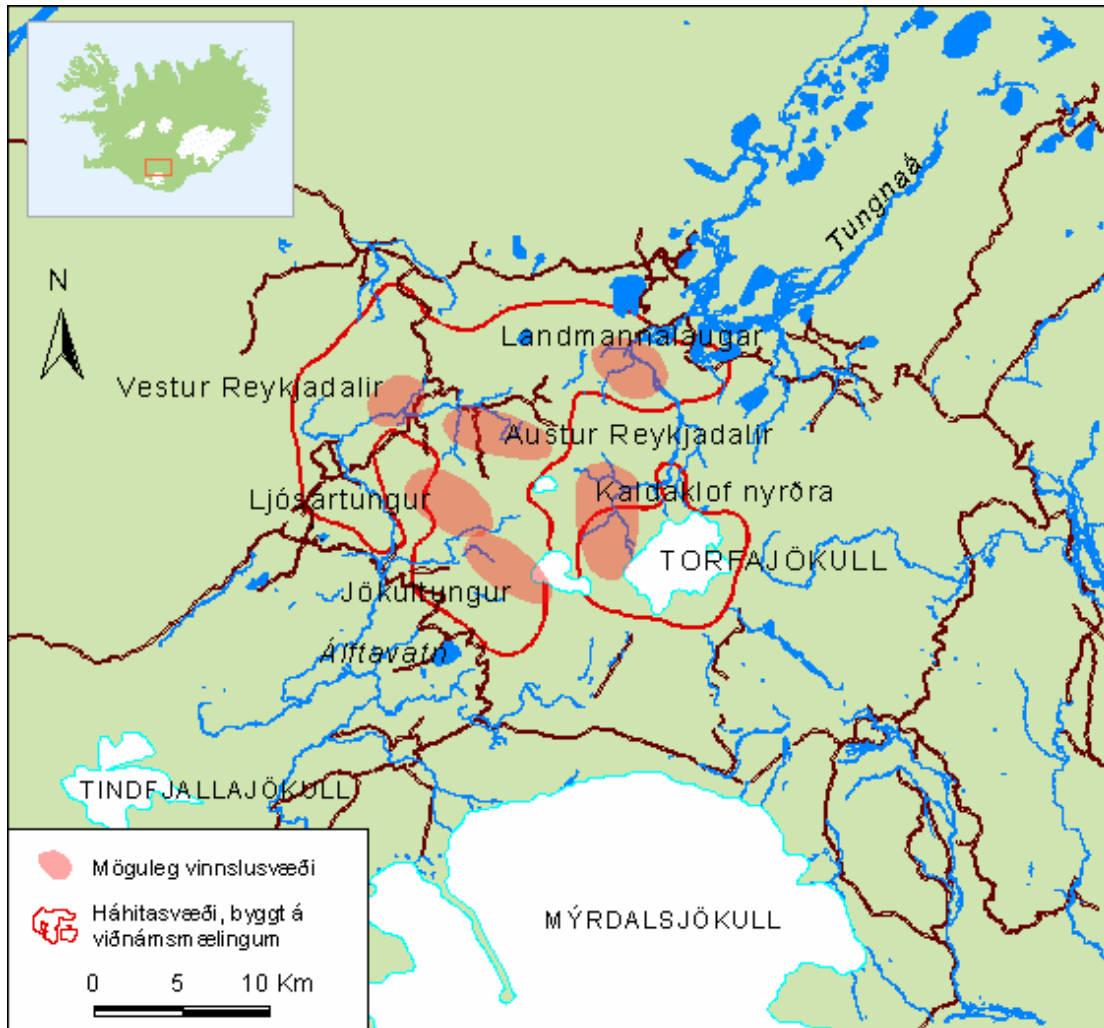
Ekki er hægt að tala um verndunarforsendur þar sem minjarnar fundust ekki.

---

<sup>36</sup> Ólafur Jóhannesson: "Laufaleitir", 240.

### 3 Niðurstöður

Samkvæmt upplýsingum frá Háhitavef Orkustofnunar þá eru nefnd sjö meginháhitasvæði á hinu svokallaða Torfajökulssvæði. Sama heimild sýnir sex möguleg vinnslusvæði á meðfylgjandi korti en þau eru: Landmannalaugar, Vestur-Reykjadalir, Austur-Reykjadalir, Ljósártungur, Jökultungur og Kaldakot nyrðra. Hvorki heimildarvinna né vettvangsrannsókn leiddi í ljós minjar á þessum svæðum að Landmannalaugum undanskildum.



Mynd 33. Kort sem sýnir háhitasvæði og möguleg vinnslusvæði við Torfajökul. Heimild: Háhitavefur Orkustofnunar.

Samkvæmt Háhitavefnum þá beinast virkjunarhugmyndir á svæðinu einkum að Austur- og Vestur-Reykjadöllum og Stórahver. Hin svæðin koma "síður til álita vegna verndarsjónarmiða og sum vegna ills aðgengis."<sup>37</sup> Út frá sjónarmiðum minjaverndar þá hafa þessi svæði ekki hátt minjagildi enda engar minjar þar að finna. Rétt er þó að vekja athygli á því minjagildi sem afréttirnir, Landmannaafréttur og Rangárvallaafréttur hafa í heild sinni með tengingu við fornar skilaréttir í byggð. Hvort sem af virkjunarframkvæmdum

<sup>37</sup> Háhitavefur Orkustofnunar <http://www.os.is/jardhiti/torfajokulssv.htm> 1.11.2008.

verður eða ekki ætti að leggja áherslu á að rannsaka frekar hina fornu Landrétt, norðan við Réttarnes, með friðlýsingu í huga auk þess að skrá allar minjar við Landmannafrétt. Þessir minjastaðir eru hluti af sömu heildinni og auka vægi hvor annars. Sams konar rannsóknir og skráningar ættu í kjölfarið að fara fram á Rangárvallaafrétti með áherslu á skráningu hinna fornu leiðar, Fjallabaksleiðar syðri.

	Úrval	Sjaldgæfni	Rannsóknar-og heimildagildi	Upplifun	Upprunaleiki	Menningarlandsli. Minjaheild	Táknrænt gjaldi	Aðgengi	Notkunargildi	Ásigkomulag	Útkoma
Landmannalaugar	+	0	+	+	+	+	0	+	+	+	8
Landmannaleið Vörðuð	+	0	0	+	+	+	0	+	+	+	7
Landmannahellir	+	0	+	+	+	+	0	+	+	+	8
Sauðleysur	+	0	0	+	+	+	0	+	+	+	7
Hvanngil	+	0	+	+	+	+	0	+	+	+	8
Vörður	0	0	0	0	+	0	0	+	0	+	3
Krókur	+	+	0	+	+	+	0	+	+	+	8
Álftaskarð	ómetið										

Ef horft er á hvern minjastað fyrir sig þá hafa Landmannalaugar, Landmannahellir, Hvanngil og Krókur hæsta minjagildið. Má fyrst og fremst rekja það til þess að þessir staðir hafa verið áfangastaðir ferðalanga og gangnamanna í gegnum aldirnar og líkurnar á því frekari rannsóknir leiði eldri minjar í ljós eru töluverðar. Þá verður Hvítmöguból við Krókinn að teljast til fremur sjaldgæfra minja. Réttirnar við Sauðleysur hafa töluvert minjagildi enda hefur þeim líklega ekkert verið raskað eftir 1880. Landmannaleið telst til yngri minja og er alveg á mörkum þess að flokkast undir fornleifar, miðað við 100 ára reglu þjóðminjalaga, en hér er um óvenju heilstæða og umfangsmikla minjaheild að ræða sem hefur því töluvert minjagildi.

## 4 Heimildaskrá

Árni Böðvarsson: "Fjallabaksleið syðri", *Árbók Ferðafélags Íslands* 1976 (Rv., 1976), 11-144.

Brynjúlfur Jónsson: "Rannsókn í Árnesþingi sumarið 1904", *Árbók hins íslenska fornleifafjelags* 1905 (Rv., 1905), 1-51.

*Fornleifaskrá. Skrá um friðlýstar fornleifar.* Ágúst Ó. Georgsson tók saman. Fornleifanefnd, Þjóðminjasafn Íslands, Rv., 1990.

Gisli Gestsson: „Tóftir í Snjóöldufjallgarði“, *Árbók hins íslenska fornleifafjelags* 1955-1956. (Rv., 1957), 66-86.

Guðmundur Árnason: „Örnefni á Landmannaafreitti“, *Árbók hins íslenska fornleifafjelags*. (Rv., 1928), 81-93.

Guðmundur Árnason: „Landmannaafreittur“, *Göngur og réttir. 1. bindi. Skaftafells- og Rangárvallasýslur.* (Rv., 1983), 253-293.

Guðni Olgeirsson. „Hellismannaleið“. Sótt 29. ágúst á vef Nefsholts. <http://www.nefsholt.com>

Háhitavefur Orkustofnunar <http://www.os.is/jardhiti/torfajokulssv.htm> Sótt 1.11.2008.

Helgi Þorláksson: *Gamlar götur og goðavald. Um fornar leiðir og völd Oddaverja í Rangárþingi.* Sagnfræðistofnun Háskóla Íslands, Rv., 1989 (Ritsafn Sagnfræðistofnunar 25).

Ingólfur Einarsson: "Landmannahreppur", *Sunnlenskar Byggðir V.* Búnaðarsamband Suðurlands. (Rv., 1987), 121-140.

Ingólfur Einarsson: „Landmannaafreittur“. *Sunnlenskar Byggðir V.* Búnaðarsamband Suðurlands. (Rv., 1987), 140-147.

Jón Gíslason: "Staðfræði Njálu og kristin áhrif", *Lesbók Morgunblaðsins* 23. maí 1971, 6-7, 14-15.

Jón R. Hjálmarsson: "Í nágrenni Torfajökuls", *Lesbók Morgunblaðsins*, 21. september 1996, 8-9.

Jón Torfason: „Landþing“. *Sýslu- og sóknarlýsingar. Rangárvallasýsla.* (Rv., 1968), 161-172.

Matthías Þórðarson: "Laugartorfa", *Árbók hins íslenska fornleifafjelags* 1908 (Rv., 1908), 38.

Olgeir Engilbertsson . „Bjallavað og Hófsvað“. Sótt 29. ágúst á vef Nefsholts.  
<http://www.nefsholt.com>

Olgeir Engilbertsson. „Landréttir“. Sótt 29. ágúst á vef Nefsholts.  
<http://www.nefsholt.com>

Ólafur Jóhannesson: “Laufaleitir”, Göngur og réttir 1. bindi. Skaftafells- og Rangárvallasýslur. (Rv., 1983), 228-253.

Páll Ásgeir Ásgeirsson: Hálendishandbókin. Ökuleiðir, gönguleiðir og áfangastaðir á hálendi Íslands. Skerpla, Rv., 2001.

Pálmi Hannesson: *Frá óbyggðum. Ferðasögur og landlýsingar*. Bókaútgáfa Menningarsjóðs, Rv., 1958.

Pálmi Hannesson: “Fjallabaksvegur nyrðri eða Landmannaleið”, *Frá óbyggðum. Ferðasögur og landlýsingar*. Bókaútgáfa Menningarsjóðs, (Rv., 1958), 174-219.

Pálmi Hannesson: “Mannskaðinn á Fjallabaksvegi”, *Hrakningar og heiðavegir* I. Pálmi Hannesson og Jón Eypórsson völdu efnið. Bókaútgáfan Norðri, Ak., 1949.

Stefán Stefánsson: *Landmannaleið*. Árbók Ferðafélags Íslands 1933. Rv. 1933.

Sveinn Pálsson: *Ferðabók Sveins Pálssonar* II. *Dagbækur og ritgerðir 1791-1797*. Bókaútgáfan Örn og Örlygur hf., Rv., 1983.

Þorsteinn Oddsson: “Rangárvallaafréttur”, *Sunnlenskar byggðir V. Rangárþing vestan Eystri-Rangár*. Búnaðarsamband Suðurlands, [vantar útg.stað], 1987, 15-18.

Þorvaldur Thoroddsen. *Ferðabók* II. Jón Eypórsson bjó til prentunar. 2. útgáfa. Snæbjörn Jónsson og Co. H.F., Rv., 1959.

Þorvaldur Thoroddsen: *Landfræðissaga Íslands* III. *Hugmyndir manna um Ísland, náttúruskoðun og rannsóknir fyrir og síðar*. Ormstunga, Rv., 2005.



## 5 Viðauki 1

### Landmannalaugar - áningastaður

fvnr	dags	skras	tegund	hlutverk	ar_fra	ar_til	fridl	astand	h_mat	h_orsok	veggh_fra	veggh_til	X ISN93	MidjaY
591	25-ágú-08	sup	tóft	rétt	1800	1950	nei	greinanleg	hætta	annað	0	1,00	497045,9094	387345,8668
592	25-ágú-08	sup	tóft	rétt	1800	1950	nei	vel greinanleg	hætta	annað	0	1,00	497016,7968	387361,2432
593	25-ágú-08	sup	hús	sæluhús	1927	1950	nei	heillegar	hætta	annað	0	2,00	496973,5562	387428,4193
594	25-ágú-08	sup	tóft	sæluhús	1905	1950	nei	greinanleg	hætta	annað	0	1,00	496946,0127	387463,5672
590	25-ágú-08	sup	tóft	rétt	1800	1950	nei	vel greinanleg	hætta	annað	0	1,00	497068,7291	387317,9403

### Landmannaleið – vörður leið

fvnr	dags	skras	tegund	hlutverk	ar_fra	ar_til	fridl	astand	h_mat	h_orsok	veggh_fra	veggh_til	X ISN93	MidjaY
595	26-ágú-08	sup	tóft	fjárskýli	1907	1950	nei	vel greinanleg	engin hætta		0	1,20	502994,321	387730,1448
596	26-ágú-08	sup	varða	kennimark	1907	1950	nei	illgreinanleg	engin hætta		0	0,30	503001,671	387743,5921
597	26-ágú-08	sup	varða	kennimark	1907	1950	nei	greinanleg	engin hætta		0	1,00	502138,0717	387237,694
598	26-ágú-08	sup	varða	kennimark	1907	1950	nei	greinanleg	hætta	skriðufalla	0	0,70	501981,6491	387190,0766
599	26-ágú-08	sup	varða	kennimark	1907	1950	nei	illgreinanleg	hætta	skriðufalla	0	0,40	501858,4526	387133,0696
600	26-ágú-08	sup	varða	kennimark	1907	1950	nei	vel greinanleg	engin hætta		0	1,00	501417,207	386895,2059
601	26-ágú-08	sup	varða	kennimark	1907	1950	nei	greinanleg	engin hætta		0	0,80	501268,2539	386925,5346
602	26-ágú-08	sup	varða	kennimark	1907	1950	nei	vel greinanleg	engin hætta		0	1,00	501032,0928	386884,8387
603	26-ágú-08	sup	varða	kennimark	1907	1950	nei	greinanleg	engin hætta		0	1,00	500555,5493	387053,5145
604	26-ágú-08	sup	varða	kennimark	1907	1950	nei	greinanleg	engin hætta		0	1,40	500484,269	387169,4732
605	26-ágú-08	sup	varða	kennimark	1907	1950	nei	greinanleg	hætta	skriðufalla	0	1,00	500142,333	387344,6192
606	26-ágú-08	sup	varða	kennimark	1907	1950	nei	greinanleg	hætta	skriðufalla	0	0,70	500065,4404	387421,6036
607	26-ágú-08	sup	varða	kennimark	1907	1950	nei	illgreinanleg	hætta	skriðufalla	0	0,40	499994,472	387462,0941
608	26-ágú-08	sup	varða	kennimark	1907	1950	nei	vel greinanleg	engin hætta		0	1,10	497966,5309	389485,9206
609	26-ágú-08	sup	varða	kennimark	1907	1950	nei	vel greinanleg	engin hætta		0	1,00	497985,284	389798,7707
610	26-ágú-08	sup	varða	kennimark	1907	1950	nei	greinanleg	engin hætta		0	0,70	497936,9264	389919,3942
611	26-ágú-08	sup	varða	kennimark	1907	1950	nei	greinanleg	engin hætta		0	1,20	497907,6578	390029,2971
612	26-ágú-08	sup	varða	kennimark	1907	1950	nei	illgreinanleg	engin hætta		0	0,30	497340,2156	392190,2213
613	26-ágú-08	sup	varða	kennimark	1907	1950	nei	illgreinanleg	hætta	annað	0	0,50	497301,2839	392288,2004
614	26-ágú-08	sup	varða	kennimark	1907	1970	nei	greinanleg	engin hætta		0	0,50	497552,4267	392331,0109
615	26-ágú-08	sup	varða	kennimark	1907	1950	nei	illgreinanleg	engin hætta		0	0,40	497237,6703	392227,0354

fvrnr	dags	skras	tegund	hlutverk	ar_fra	ar_til	fridl	astand	h_mat	h_orsok	veggh_fra	veggh_til	X ISN93	MidjaY
616	26-ágú-08	sup	varða	kennimark	1907	1950	nei	vel greinanleg	engin hætta		0	1,10	497100,5271	392008,4636
617	26-ágú-08	sup	varða	kennimark	1907	1950	nei	vel greinanleg	engin hætta		0	1,20	496985,6315	391986,2269
618	26-ágú-08	sup	varða	kennimark	1907	1950	nei	heillegar	engin hætta		0	2,00	496421,6029	391895,3974
619	26-ágú-08	sup	varða	kennimark	1907	1950	nei	greinanleg	engin hætta		0	0,50	496578,6459	391926,6459
620	26-ágú-08	sup	varða	kennimark	1907	1950	nei	greinanleg	engin hætta		0	0,70	496711,0222	391951,3986
621	26-ágú-08	sup	varða	kennimark	1907	1950	nei	vel greinanleg	engin hætta		0	0,70	496293,8738	391854,6999
622	26-ágú-08	sup	varða	kennimark	1907	1950	nei	vel greinanleg	engin hætta		0	0,80	496173,1064	391822,6203
623	26-ágú-08	sup	varða	kennimark	1907	1950	nei	greinanleg	engin hætta		0	0,40	496027,8634	391792,0092
624	26-ágú-08	sup	varða	kennimark	1907	1950	nei	vel greinanleg	engin hætta		0	1,50	495473,7486	391842,8374
625	26-ágú-08	sup	varða	kennimark	1907	1950	nei	vel greinanleg	engin hætta		0	0,80	495613,3156	391830,6185
626	26-ágú-08	sup	varða	kennimark	1907	1950	nei	greinanleg	engin hætta		0	0,70	495671,7108	391835,4839
627	26-ágú-08	sup	varða	kennimark	1907	1950	nei	vel greinanleg	engin hætta		0	1,60	495346,1141	391851,8215
628	26-ágú-08	sup	varða	kennimark	1907	1950	nei	heillegar	engin hætta		0	1,70	495274,7973	391851,0065
629	26-ágú-08	sup	varða	kennimark	1907	1950	nei	vel greinanleg	engin hætta		0	2,00	495179,9833	391874,242
630	26-ágú-08	sup	varða	kennimark	1907	1950	nei	vel greinanleg	engin hætta		0	1,40	495132,8659	391874,996
631	26-ágú-08	sup	varða	kennimark	1907	1950	nei	vel greinanleg	engin hætta		0	1,40	495090,9477	391862,8503
632	26-ágú-08	sup	varða	kennimark	1907	1950	nei	vel greinanleg	engin hætta		0	1,60	495046,5023	391855,2228
633	26-ágú-08	sup	varða	kennimark	1907	1950	nei	vel greinanleg	engin hætta		0	1,10	494920,9658	391839,6752
634	26-ágú-08	sup	varða	kennimark	1907	1950	nei	vel greinanleg	engin hætta		0	1,20	494827,1704	391822,061
635	26-ágú-08	sup	varða	kennimark	1907	1950	nei	greinanleg	engin hætta		0	1,20	494758,0047	391814,3517
636	26-ágú-08	sup	varða	kennimark	1907	1950	nei	greinanleg	engin hætta		0	1,00	494697,7425	391792,0308
637	26-ágú-08	sup	varða	kennimark	1907	1950	nei	greinanleg	engin hætta		0	1,20	494574,0752	391838,9734
638	26-ágú-08	sup	varða	kennimark	1907	1950	nei	vel greinanleg	engin hætta		0	0,70	494337,9273	391997,6421
639	26-ágú-08	sup	varða	kennimark	1907	1950	nei	vel greinanleg	engin hætta		0	0,80	494318,1136	392025,74
640	26-ágú-08	sup	varða	kennimark	1907	1950	nei	vel greinanleg	engin hætta		0	1,10	494274,6632	392076,2683
641	26-ágú-08	sup	varða	kennimark	1907	1950	nei	vel greinanleg	engin hætta		0	1,20	494246,1657	392109,7717
642	26-ágú-08	sup	varða	kennimark	1907	1950	nei	vel greinanleg	engin hætta		0	0,40	494212,7958	392155,804
643	26-ágú-08	sup	varða	kennimark	1907	1950	nei	vel greinanleg	engin hætta		0	1,20	494176,638	392169,0145
644	26-ágú-08	sup	varða	kennimark	1907	1950	nei	vel greinanleg	engin hætta		0	0,50	494134,4976	392223,1442
645	26-ágú-08	sup	varða	kennimark	1907	1950	nei	vel greinanleg	engin hætta		0	1,30	494063,2964	392284,0018
646	26-ágú-08	sup	varða	kennimark	1907	1950	nei	illgreinanleg	engin hætta		0	0,30	494026,8294	392323,7477
647	26-ágú-08	sup	varða	kennimark	1907	1950	nei	vel greinanleg	engin hætta		0	1,10	493964,6455	392346,1406
648	26-ágú-08	sup	varða	kennimark	1907	1950	nei	vel greinanleg	engin hætta		0	1,50	493874,3137	392388,7188
649	26-ágú-08	sup	varða	kennimark	1907	1950	nei	vel greinanleg	engin hætta		0	1,30	493778,6807	392366,6465

fvnr	dags	skras	tegund	hlutverk	ar_fra	ar_til	fridl	astand	h_mat	h_orsok	veggh_fra	veggh_til	X ISN93	MidjaY
650	26-ágú-08	sup	varða	kennimark	1907	1950	nei	greinanleg	engin hætta		0	0,60	493702,833	392323,5769
651	26-ágú-08	sup	varða	kennimark	1907	1950	nei	vel greinanleg	engin hætta		0	1,40	493669,9559	392274,0302
655	26-ágú-08	sup	varða	kennimark	1907	1900	nei	vel greinanleg	hætta	skriðufalla	0	1,00	485209,9756	393464,9249
656	26-ágú-08	sup	varða	kennimark	1907	1900	nei	vel greinanleg	hætta	skriðufalla	0	1,30	485123,3833	393402,2194
657	26-ágú-08	sup	varða	kennimark	1907	1900	nei	vel greinanleg	hætta	skriðufalla	0	1,10	485034,4854	393334,8045
658	26-ágú-08	sup	varða	kennimark	1907	1900	nei	vel greinanleg	hætta	skriðufalla	0	1,30	484919,5507	393279,144
659	26-ágú-08	sup	varða	kennimark	1907	1900	nei	vel greinanleg	hætta	skriðufalla	0	1,40	484813,03	393248,0589
660	26-ágú-08	sup	varða	kennimark	1907	1900	nei	vel greinanleg	hætta	skriðufalla	0	1,10	484702,8553	393232,2875
661	26-ágú-08	sup	varða	kennimark	1907	1900	nei	vel greinanleg	hætta	skriðufalla	0	1,00	484607,9606	393244,9943
662	26-ágú-08	sup	varða	kennimark	1907	1900	nei	vel greinanleg	hætta	skriðufalla	0	1,30	484476,8344	393241,4641
663	26-ágú-08	sup	varða	kennimark	1907	1900	nei	vel greinanleg	hætta	skriðufalla	0	1,20	484375,6285	393266,2926
664	26-ágú-08	sup	varða	kennimark	1907	1900	nei	vel greinanleg	engin hætta		0	1,30	484148,7362	393283,8751
665	26-ágú-08	sup	varða	kennimark	1907	1900	nei	vel greinanleg	engin hætta		0	1,10	484036,7056	393292,4418
666	26-ágú-08	sup	varða	kennimark	1907	2000	nei	vel greinanleg	engin hætta		0	1,10	483975,7783	393054,6768

#### Landmannahellir - áningastaður

fvnr	dags	skras	tegund	hlutverk	ar_fra	ar_til	fridl	astand	h_mat	h_orsok	veggh_fra	veggh_til	X ISN93	MidjaY
584	21-ágú-08	sup	tóft	rétt	1882	1950	nei	vel greinanleg	hætta	skriðufalla	0	1,10	488499,1061	394462,913
585	21-ágú-08	sup	tóft	rétt	1882	1950	nei	greinanleg	hætta	skriðufalla	0	0,80	488581,8392	394458,5199
586	21-ágú-08	sup	tóft	rétt	1882	1950	nei	vel greinanleg	hætta	skriðufalla	0,2	1,00	488639,4026	394466,4806
587	26-ágú-08	sup	hús	sæluhús	1900	1950	nei	heillegar	engin hætta		0	2,50	488291,6343	394467,2666
588	21-ágú-08	sup	hellir	sæluhús	800	1950	nei	greinanleg	engin hætta		0	0,00	488353,1228	394462,9462

#### Sauðleysur - réttir

fvnr	dags	skras	tegund	hlutverk	ar_fra	ar_til	fridl	astand	h_mat	h_orsok	veggh_fra	veggh_til	X ISN93	MidjaY
653	26-ágú-08	sup	garðlag	rétt	1500	1900	nei	vel greinanleg	hætta	skriðufalla	0	1,00	485263,354	393711,5978
654	26-ágú-08	sup	garðlag	rétt	1500	1900	nei	vel greinanleg	hætta	skriðufalla	0	1,00	485247,4467	393654,1412

#### Hvangil - áningastaður

fvnr	dags	skras	tegund	hlutverk	ar_fra	ar_til	fridl	astand	h_mat	h_orsok	veggh_fra	veggh_til	X ISN93	MidjaY
678	27-ágú-08	sup	tóft	rétt	1700	1950	nei	vel greinanleg	hætta	annað	0	0,80	489892,4306	369781,5866
680	27-ágú-08	sup	hleðsla	óþekkt	1700	1950	nei	greinanleg	hætta	annað	0	0,50	489936,7631	369756,9846
681	27-ágú-08	sup	tóft	sæluhús	1850	1920	nei	vel greinanleg	hætta	annað	0	1,40	489893,0982	369758,4612
682	27-ágú-08	sup	varða	kennimark	1800	1950	nei	vel greinanleg	engin hætta		0	1,40	489901,2931	369758,3664
683	27-ágú-08	sup	tóft	sæluhús	1800	1900	nei	vel greinanleg	hætta	skriðufalla	0	1,40	490475,9658	370589,6262

**Jökultungur - vörður**

fvrnr	dags	skras	tegund	hlutverk	ar_fra	ar_til	fridl	astand	h_mat	h_orsok	veggh_fra	veggh_til	MidjaX	MidjaY
677	27-ágú-08	sup	varða	kennimark	1800	2000	nei	vel greinanleg	engin hætta		0	1,20	487670,4384	375247,7503

**Krókur - áningastaður**

fvrnr	dags	skras	tegund	hlutverk	ar_fra	ar_til	fridl	astand	h_mat	h_orsok	veggh_fra	veggh_til	MidjaX	MidjaY
684	28-ágú-08	sup	tóft	sæluhús	1850	1950	nei	vel greinanleg	hætta	landbrots	0	1,00	480159,9084	369936,6536
685	28-ágú-08	sup	tóft	óþekkt	1700	1800	nei	illgreinanleg	hætta	landbrots	0	0,10	480153,1028	369944,2739
686	28-ágú-08	sup	dæld	óþekkt	1800	1950	nei	vel greinanleg	hætta	landbrots	0	0,00	480113,5967	369999,1953
687	28-ágú-08	sup	varða	kennimark	1900	2000	nei	vel greinanleg	engin hætta		0	1,00	479793,4208	368912,9314
688	28-ágú-08	sup	varða	kennimark	1900	2000	nei	vel greinanleg	engin hætta		0	0,70	479805,9966	368919,3983
691	28-ágú-08	sup	hleðsla	sæluhús	800	1900	nei	greinanleg	hætta	landbrots	0	0,40	479396,2639	369284,4628