

# Svartsengi — Eldvörp

## Fornleifaskráning

Agnes Stefánsdóttir



Rammaáætlun



Fornleifavernd  
ríkisins

2008:7



Forsíða: Ljósmynd af Eldvörpum, kort af Svartsengi-Eldvörpum, LMÍ.  
© 2008 Fornleifavernd ríkisins/ Agnes Stefánsdóttir  
Ritstjóri Kristín Huld Sigurðardóttir  
Rit Fornleifaverndar ríkisins 2008:7  
Öll réttindi áskilin  
ISSN 1670-6846  
ISBN 978-9979-9764-8-6

Prentun: Nón og Leturprent

## Efnisyfirlit

<b>1</b>	<b>Inngangur</b> .....	<b>3</b>
<b>2</b>	<b>Svartsengi - Eldvörp</b> .....	<b>5</b>
2.1	<i>Útilegumannabyggð í Grindavíkurhrauni</i> .....	7
2.2	<i>Minjar við Eldvörp</i> .....	11
2.3	<i>Sel á Baðsvöllum</i> .....	14
2.4	<i>Prestastígur</i> .....	19
2.5	<i>Skipastígur</i> .....	20
2.6	<i>Árnastígur</i> .....	21
<b>3</b>	<b>Niðurstöður</b> .....	<b>23</b>
<b>4</b>	<b>Heimildaskrá</b> .....	<b>25</b>

## Myndaskrá

<b>Mynd 1.</b>	Rannsóknarsvæðið Svartsengi-Eldvörp afmarkað með gulri línu ofan á Atlas-kort frá LMÍ.....	5
<b>Mynd 2.</b>	Dreifing minja á rannsóknarsvæðinu. Loftmynd frá Loftmyndum ehf.....	6
<b>Mynd 3.</b>	Útileguminjar í Grindavíkurhrauni. Loftmynd frá Loftmyndum ehf. ....	7
<b>Mynd 4.</b>	Horft yfir kvosina í norðurátt. Þrjár tóftir sem liggja þvert yfir kvosina eru fyrir miðri mynd. Ljósmynd Jórunn Magnúsdóttir, 2008. ....	8
<b>Mynd 5.</b>	Þrískipta tóftin nr. 573 (nr. 9 hjá Ólafi Briem). Þakhellan enn til staðar í tóftinni sem snýr að myndatökumanni. Mynd JM 2008. ....	9
<b>Mynd 6.</b>	Tóft nr. 574 í útilegumannabyggð í Grindavíkurhrauni. Ljósmynd Jórunn Magnúsdóttir, 2008. ....	10
<b>Mynd 7.</b>	Hellir við Eldvörp og stígur að útilegumannabyggð. Loftmynd frá Loftmyndum ehf.....	11
<b>Mynd 8.</b>	Hellir með mannvistarleifum við Eldvörp. Ljósmynd Agnes Stefánsdóttir, 2008. ....	12
<b>Mynd 9.</b>	Frágangur við helli við Eldvörp. Ljósmynd Jórunn Magnúsdóttir, 2008.....	13
<b>Mynd 10.</b>	Yfirlitsmynd yfir sel á Baðsvöllum. Loftmynd frá Loftmyndum ehf.....	14
<b>Mynd 11.</b>	Tóft 570 við Grindavíkurveg. Ljósmynd Jórunn Magnúsdóttir, 2008.....	15
<b>Mynd 12.</b>	Tóft 568 í skógræktarsvæði á Baðsvöllum. Ljósmynd Jórunn Magnúsdóttir, 2008.....	16
<b>Mynd 13.</b>	Mögulegar hleðslur í skógarjaðri á Baðsvöllum. Ljósmynd Agnes Stefánsdóttir, 2008.....	17
<b>Mynd 15.</b>	Tóft nr. 839 á Baðsvöllum, horft í norður. Ljósmynd Agnes Stefánsdóttir, 2008. ....	18
<b>Mynd 16.</b>	Tóft nr. 844 á Baðsvöllum, horft í norðaustur. Ljósmynd Agnes Stefánsdóttir, 2008.....	18
<b>Mynd 17.</b>	Yfirlitsmynd yfir gamlar leiðir í Grindavíkurhrauni. Loftmynd frá Loftmyndum ehf. ....	19
<b>Mynd 18.</b>	Skipastígur, horft í suður. Ljósmynd Agnes Stefánsdóttir, 2008.....	20
<b>Mynd 19.</b>	Árnastígur, horft í norður. Ljósmynd Agnes Stefánsdóttir, 2008.....	21



# 1 Inngangur

Í september 2007 skipuðu Þórunn Sveinbjarnardóttir umhverfisráðherra og Össur Skarphéðinsson iðnaðarráðherra verkefnisstjórn sem falið var að undirbúa annan hluta rammaáætlunar um verndun og nýtingu náttúrusvæða. Verkefnisstjórnin tók við af eldri stjórn sem fjallaði um fyrsta hluta rammaáætlunar og lauk störfum árið 2003. Í fyrsta hluta var lögð áhersla á vatnsaflsvirkjanir, en núverandi verkefnisstjórn leggur áherslu á mat á háhitasvæðum. Henni er þó einnig ætlað að fjalla um vinnuna í fyrsta áfanga og meta í lokin virkjunarkosti, jafnt vatnsafls sem háhita, og meta áhrif þeirra á náttúrufar, náttúru- og menningarmínjar. Meðal annars með tilliti til orkugetu, hagkvæmni og annars þjóðhagslegs gildis. Samhliða því á að skilgreina og meta áhrif á hagsmuni allra þeirra sem nýtt geta þessi sömu gæði. Undir verkefnisstjórn munu starfa þrjú faghópar skipaðir sérfræðingum á viðeigandi sviðum. Faghópunum er ætlað er að fara yfir virkjunarkosti hver frá sínum sjónarhóli, meta þá með stigagjöf og gera tillögur til verkefnastjórnar.

Verkefnastjórnin á að ljúka störfum og skila skýrslu til umhverfis- og iðarráðherra með heildarmati á virkjunarkostum í árslok 2009. Í fyrsta áfanga störfuðu nokkrir faghópar, þeirra á meðal faghópur eitt sem var m.a. ætlað að meta áhrif virkjunakosta á mínjar. Fornleifafræðingar frá Þjóðminjasafni Íslands störfuðu í faghópnum.

Mjög litlar rannsóknir hafa verið gerðar á fornleifum á miðhálandinu og vakti starfshópurinn athygli á því. Faghópurinn studdist við svæðisskráningu sem Fornleifastofnun Íslands ses hafði tekið saman. Svæðisskráning felur eingöngu í sér samantekt á heimildum en ekki skráningu fornleifa á vettvangi. Mat á fornleifum í fyrsta áfanga byggði því ekki á vettvangsrannsóknum og veikti það niðurstöður mats á gildi minjanna.

Þegar vinna við 2. áfanga hófst var því ákveðið að framkvæma fornleifaskráningu á þeim svæðum sem fjallað verður um. Bæði er um að ræða rannsóknir á heimildum um svæðin og eins hefur verið farið á öll svæðin og fornleifar skráðar á vettvangi.

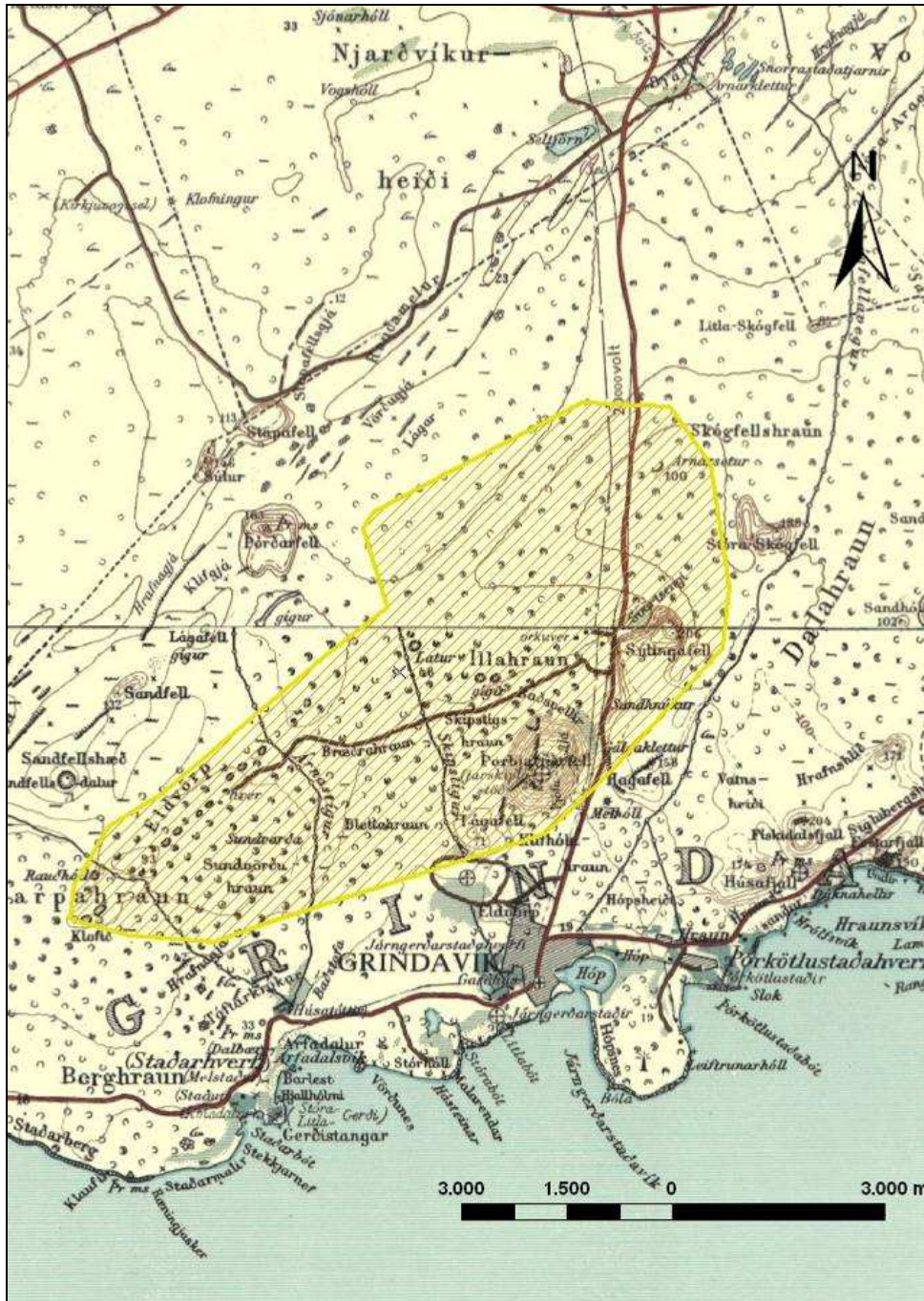
Upphaflega var áætlunin að ráða fornleifafræðinga til að taka verkið að sér en þar sem skortur var á fornleifafræðingum vann starfsólk Fornleifaverndar ríkisins verkið undir stjórn Sólborgar Unu Pálsdóttur. Þá var nemi á loka ári í BA-námi í fornleifafræði ráðinn sem aðstoðamaður við heimildavinnu og skráningu. Svæðin sem um er að ræða eru 19 og hófst vinnan í maí 2008 og lauk í nóv. 2008.

Skýrsla þessi er liður í fornleifaskráningu háhitasvæða sem til umfjöllunar eru í öðrum áfanga rammaáætlunar. Hér verður fjallað um svæðið Svartsengi/Eldvörp. Á Svartsengi hefur þegar verið reist virkjun og tilraunaborhola hefur verið boruð við Eldvörp og áhugi er á frekaru nýtingu þess svæðis.

Um vettvangsvinnu sáu Agnes Stefánsdóttir og Jórunn Magnúsdóttir, starfsmenn Fornleifaverndar ríkisins, sumarið 2008. Á vettvangi voru mínjarnar uppmældar með Trimble ProX GPS-tæki og ljósmyndaðar. Þá var ástand minjanna kannað og varðveislugildi minjanna metið. Við þá vinnu var stuðst við skráningarstaðla Fornleifaverndar ríkisins. Allar upplýsingarnar voru færðar inn í landfræðilegan gagnagrunn Fornleifaverndar ríkisins og sá Sólborg Una Pálsdóttir um þann hluta verksins. Skýrslugerð var í höndum Agnesar Stefánsdóttur. Ritstjóri Kristín Huld Sigurðardóttir.



## 2 Svartsengi - Eldvörp

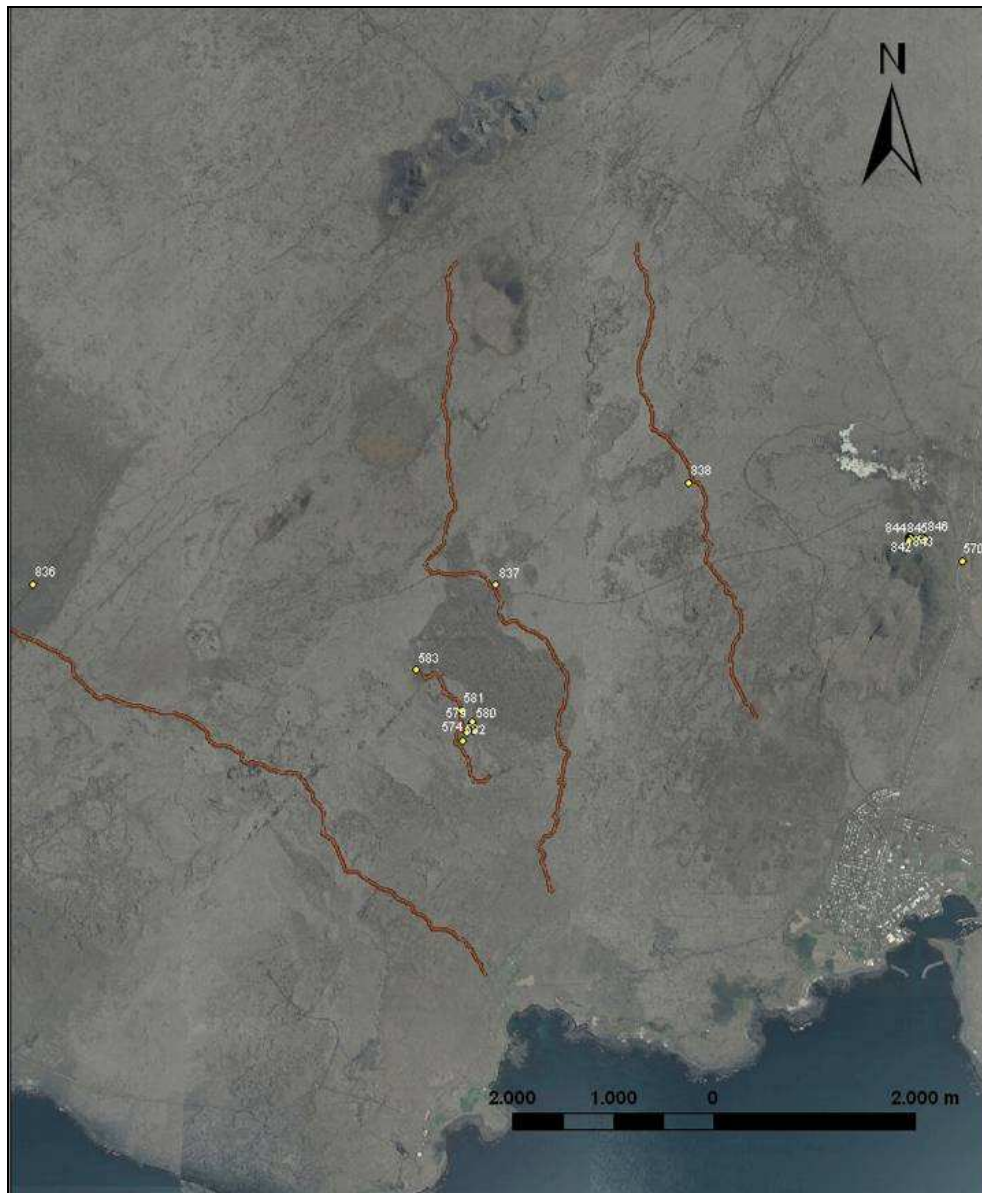


Mynd 1. Rannsóknarsvæðið Svartsengi-Eldvörp afmarkað með gulri línu ofan á Atlas-kort frá LMÍ.

Rannsóknarsvæðið Eldvörp – Svartsengi nær eins og nafn skýrslunnar gefur til kynna frá vesturenda Eldvarpa í Grindavíkurhrauni og austur fyrir Svartsengi norðaustan við fjallið Þorbjörn við Grindavík. Svæðið liggur innan landamerkja þriggja jarða, Húsatófta, Járngerðarstaða og Hóps. Stærstur hluti svæðisins er þakinn hrauni frá ýmsum tímum, það yngsta frá því einhvern tíma á milli ársins 900 og ársins 1495.<sup>1</sup>

<sup>1</sup> Jón Jónsson: „Um heiðar og hraun“, 70.

Helstu minjar sem skráðar voru á svæðinu má skoða sem þrjá minjaflokka. Í þeim fyrsta eru svokallaðar útilegumannaminjar sem virðast vera á nokkrum stöðum í hrauninu norðan við Grindavík. Um er að ræða a.m.k. þrjá aðskilda minjastaði, og ekki er ólíklegt að fleiri leynist í hrauninu, sem er afar erfitt yfirferðar.



**Mynd 2. Dreifing minja á rannsóknarsvæðinu. Loftmynd frá Loftmyndum ehf.**

Annar flokkurinn eru gamlar leiðir sem liggja gegnum hraunið. Þriðji flokkurinn eru svo minjar um seljabúskap á Baðsvöllum.

Heimildir eru um minjar á fleiri stöðum en engar þeirra eru sýnilegar í dag. Má þar nefna útilegumannabyggð í Þjófagjá á Þorbirni. Þjófagjá er gjá sem klýfur toppinn á fjallinu og segir sagan að þar hafi þjófar og ræningjar haldið til og gert Grindvíkingum þungar búsigjar. Að lokum náðust þjófarnir og voru þeir hengdir í Gálgaklettum, klettabelti norðan í Hagafelli.<sup>2</sup>

---

<sup>2</sup> Örnefni í óbyggðinni vestur og norður frá Grindavík, 11.



## 2.1 Útilegumannabyggð í Grindavíkurhrauni



Mynd 3. Útileguminjar í Grindavíkurhrauni. Loftmynd frá Loftmyndum ehf.

## Heimildir

Hin svokölluðu útilegumannabæli í hrauninu ofan við Húsatóftir við Grindavík fundust af tilviljun veturinn 1872. Þorvaldur Thoroddsen skoðaði rústirnar 1883 og lýsir þeim í Ferðabók sinni.<sup>3</sup> Brynjúlfur Jónsson skoðaði þær árið 1902 og lýsti í Árbók hins íslenska fornleifafélags árið eftir.<sup>4</sup>



**Mynd 4. Horft yfir kvosina í norðurátt. Þrjár tóftir sem liggja þvert yfir kvosina eru fyrir miðri mynd. Ljósmynd Jórunn Magnúsdóttir, 2008.**

Enn nákvæmari lýsing og uppdráttur af þessum tóftum er í bók Ólafs Briem, *Útilegumenn og auðar tóftir*, sem út kom árið 1959. Þar er lýst 10 tóftum auk aðhalds í hraunviki skammt norðan við kvosina, sem flestar tóftirnar eru í.<sup>5</sup>

Tótt 1, er uppi á brún apalhraunsins ... Stærð 3,70m x 2,50 m (utanmál) og 2,10x0,80 (innanmál), hæð 1,05. Nokkrum metrum neðar er tótt 2, sem líkist einna helst litlum turni. Stærð 1,40 m x 1,20 m (innanmál), hæð 1,05 m.

Tóttirnar 3, 4 og 5 mynda röð yfir þvera kvosina. En hvorki snúa þær göfllum né hliðum saman, heldur horfa skáhalt hver við annarri. Allar eru tóttirnar heldur litlar, ef um mannabústaði væri að ræða. Syðsta tóttin (nr. 3) er um 4 m að lengd að utanmáli, en að innanmáli 2,70 m x 1,20. Miðtóttin (nr. 4) er 3,70 m á lengd að utanmáli, en að innanmáli 2,50 m x 1,10 m. Báðar þessar tóftir eru tvíhlaðnar. Aftur er nyrsta tóttin (nr. 5) einhlaðin. Hún er að utanmáli 3,80 m x 1,50 m, en að innanmáli 3,30 m x 0,90 m. Á veggjum og göfllum tóttanna eru dálfíl vindaugu ... Stærsta tóttin (nr. 6) innst í kvosinni

<sup>3</sup> Ólafur Briem: *Útilegumenn og auðar tóftir*, 156.

<sup>4</sup> Brynjúlfur Jónsson: „Rannsókn í Gullbringusýslu og Árnassýslu sumarið 1902“, 45-46.

<sup>5</sup> Ólafur Briem: *Útilegumenn og auðar tóftir*, 156-165.

hefur verið byggð inni í hraunviki, og að norðanverðu hefur hraunbrúnin verið notuð fyrir vegg. Þessi tótt er langmest úr lagi gengin af öllum tóttunum, svo erfitt er að ákveða lögun hennar og stærð. Þó virðist hún hafa verið um 4 metrar á lengd að innanmáli og 1,50 m á breidd, þar sem hún er breiðust. Í henni hefur verið milligerð, sem skipti henni í tvö herbergi. Bendir Brynjúlfur á, að þessi tótt sé líklegust til að hafa verið mannbústaður. Enn fremur getur Þorvaldur Thoroddsen þess, að bak við þennan kofa sé önnur tótt, djúp eins og brunnur, og þar hafi hann fundið tiltelgða spýtu undir mörgum hraunhellum og mosa. Varla getur hér verið átt við aðra tótt en innri endann á sjálfri tóttinni í hraunvikin, en hann hefur verið aðskilinn frá hinum hlutanum með millivegg og Þorvaldur því kallað hann sérstaka tótt. Þetta eru einu trjáleifarnar, sem fundizt hafa í rústunum, og annars er ekkert, sem bendir til, að nokkur spýta hafi verið í þeim. Reft hefur verið yfir allar tóttirnar með hraunhellum, en þakið er alls staðar dottið niður og hellurnar eru inni í tóttunum eða við þær. Stærstu hellurnar eru um 89x90 cm að stærð.

Tótt 7 er hringmynduð, og veggir hennar eru miklu lægri en hinna tóttanna. Segir Brynjúlfur eftir Sæmundi bónda á Járngerðarstöðum, að þar hafi hann fundið ösku og skörung úr járn. Ef gert er ráð fyrir, að tóttin í hraunvirkinu hafi verið aðal-íveruhúsið á þessum stað, liggur næst að halda, að hringmyndaða tóttin hafi verið eldhús eða eldstæði. Tóttirnar nr. 8 og 10 eru mjög litlar og ómerkilegar að sjá. En tótt 9 er einkennilegust allra tóttanna. Eiginlega eru það þrjár tóttir sem snúa allar bökum saman, en opnast hver í sína áttina. Þessar tóttir eru mikli minni en tóttirnar inni í kvosinni. Í einni þessara er ein þakhella enn óhöggð, og eru það einu leifarnar af uppistandandi þaki í rústum þessum.<sup>6</sup>



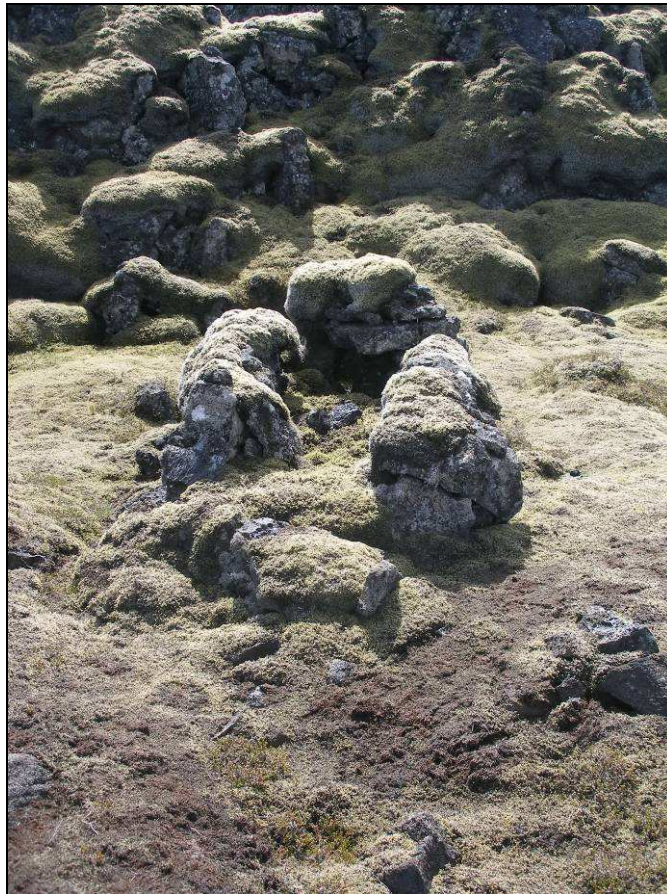
**Mynd 5. Þrískipta tóttin nr. 573 (nr. 9 hjá Ólafi Briem). Þakhellan enn til staðar í tóttinni sem snýr að myndatökumanni. Mynd JM 2008.**

<sup>6</sup> Ólafur Briem: *Útilegumenn og auðar tóttir*, 158-160.

## Lýsing

Gengin var gömul leið suður frá Eldvörpum, gegnum afar úfið hraun. Leiðin er vandfarin og hættuleg á köflum. Hún er þó nokkuð skýr nema þar sem gengið er yfir hraunhellur og þurfti þá stundum að leita nokkuð að framhaldi leiðarinnar. Önnur leið liggur frá Húsatóftum og er þá í fyrstu gengið eftir Árnastíg. Þegar komið er að girðingu sem liggur til vesturs frá stígnum, er beygt af honum og girðingunni fylgt til vesturs, u.þ.b. 750 m, þar til girðingin sveigir til suðurs. Þá er farið yfir hana og troðningi sem greinilegur er til norðurs fylgt þá 2 km sem effir eru að rústunum.<sup>7</sup> Að þessu sinni var sú leið ekki gengin en þar sem hún var skýr á loftmynd var hún merkt inn á hana að frá tóftasvæði að girðingu.

Tóftirnar eru ekki sýnilegar fyrr en komið er alveg að kvosinni og horft ofan í hana. Tóftirnar virðast vera í nokkurn veginn sama ástandi og Brynjúlfur lýsti þeim fyrir rúmum hundrað árum, og Ólafur Briem fyrir 50 árum, og var því lýsing Ólafs rituð orðrétt eftir honum hér að ofan. Aðhaldið sem Ólafur segir frá er í hraunviki því þar sem norðurleiðin kemur ofan í kvosina. Þar hefur verið hlaðin einföld grjóthleðsla sem myndar aðhald upp við hraunbrúnina, líklega fyrir sauðfé.



**Mynd 6. Tóft nr. 574 í útilegumannabyggð í Grindavíkurhrauni. Ljósmynd Jórunn Magnúsdóttir, 2008.**

---

<sup>7</sup> Þóra Pétursdóttir: *Fornleifaskráning í Grindavík*, 37.

### Verndunarforsendur

Þessar minjar voru friðlýstar af Matthíasi Þórðarsyni þjóðminjaverði árið 1930. Minjarnar er vel varðveittar líklega vegna þess hversu óaðgengilegar þær eru og afar sérstakar. Þessar minjar, ásamt mögulegum útileguminjum við Eldvörp, eru minjar sem vert er að rannsaka nánar, og jafnvel skoða umhverfi þeirra betur, því ekki er ólíklegt að finna megi fleiri samskonar minjar í hrauninu.

## 2.2 Minjar við Eldvörp



Mynd 7. Hellir við Eldvörp og stígur að útilegumannabyggð. Loffmynd frá Loffmyndum ehf.

## Heimildir

Eldvörp eru þétt gígaröð vestur af Sundvörðuhrauni. Þar er jarðhiti, og ábúendur á Húsatóftum bökuðu stundum þar brauð.<sup>8</sup>

Þegar Hitaveita Suðurnesja lét bora við Eldvörp árið 1982 fannst óvænt hellir með mannvistarleifum. Þegar verið var ganga frá umhverfi borholunnar brotnaði hellisþakið undan gröfunni. Í hellinum eru hleðslur sem túlkaðar hafa verið sem minjar eftir útilegumenn. Hellirinn var um 30 m langur og allt að 6 – 8 m breiður. Hæð hans er mest 1,5 metrar, en víðast mun lægri. Hefur þurft að skríða um hann fjórum fótum að mestu. Tvö op fundust inn í hellinn, annars vegar náttúrulegt op í hraungangi sem liggur norður af aðalhellinum, og hins vegar manngert op í lofti aðalhellisins. Hvorugan þennan inngang var hægt að greina að utanverðu nema fyrir þann sem vissi af þeim. Upp í opið í þakinu hafði verið hlaðið grjóti að utanverðu, greinilega í þeim tilgangi að fela opið.<sup>9</sup>

Vestan við Eldvörpin hafa á síðari árum fundist fleiri svipaðar menningarminjar. Tvær tóftir eða byrgi svipuð þeim sem eru í útilegumannabyggðinni í Grindavíkurhrauni, sem lýst er hér að framan, auk hleðsla í helli nokkra tugi metra frá byrgjunum.<sup>10</sup>



Mynd 8. Hellir með mannvistarleifum við Eldvörp. Ljósmynd Agnes Stefánsdóttir, 2008.

---

<sup>8</sup> Örnefnaskrá Húsatófta, 6.

<sup>9</sup> Guðmundur Ólafsson: *Útilegumannahellir við Eldvörp*, 2-5

<sup>10</sup> <http://www.ferlir.is/?id=4436>

## Lýsing

Hellirinn er alveg við borholuna í Eldvörpum. Búið er að gera tröppur niður að honum beggja vegna og hlaða upp vegg utan við hann, borholumeginn. Í sjálfum hellinum er afar lágt til loftis, þ.e.a.s. í þeim hluta sem enn er undir þaki. Hluti þaksins hrundi þegar verið var að ganga frá umhverfi borholunnar. Hleðslurnar í hellinum mynda alla vega eitt hólf, sem ekki er mikið meira en 1 meter á breidd. Aðrar hleðslur er erfiðara að greina eitthvert lag á. Þarna hefur fólk varla verið í langan tíma í senn. Tóftirnar sem heimildir fundust um vestan við Eldvörpin voru ekki skoðaðar að þessu sinni en það er ljóst að mun fleiri slíkar minjar gætu leynst á þessu svæði. Því nauðsynlegt að gera sérstaka könnun á því, ef ætlunin er nýta svæðið til virkjanaframkvæmda í framtíðinni.



Mynd 9. Frágangur við helli við Eldvörp. Ljósmynd Jórunn Magnúsdóttir, 2008.

## Verndunarforsendur

Möguleg tengsl þessara minja við útileguminjarnar í Grindavíkurhrauni eru afar áhugaverð, og gefur tilefni til frekari rannsókna og leitar að slíkum minjum í hrauninu ofan við Grindavík. Þrátt fyrir að eitthvað hafi verið um rannsóknir á slíkum minjum sérstaklega um miðja síðasta öld, (sjá Pál Briem: *Útilegumenn og auðar tóttir*), er mikið verk óunnið. Sérstaklega væri spennandi að kanna hvort hægt sé að tengja minjar við Eldvörp við minjarnar í Grindavíkurhrauni, sérstaklega með tilliti til aldurs. Ef í ljós kæmi að þær eru frá sama eða svipuðum tíma, er ef til vill rétt að líta á þær sem eina heild, og fella þessar minjar undir friðlýsingu útileguminja í Grindavíkurhrauni.

## 2.3 Sel á Baðsvöllum



Mynd 10. Yfirlitsmynd yfir sel á Baðsvöllum. Loffmynd frá Loffmyndum ehf.

### Heimildir

Ef farið er yfir Selháls frá Grindavík taka við sléttir vellir sem kallast Baðsvellir. Sagt er að þar hafi ræningjar úr Þjófagili í fjallinu Þorbirni baðað sig.<sup>11</sup>

Þar á að hafa verið laug áður fyrr, en gufuhver var í hrauninu skammt vestan við Sýlingarfell, þar sem nú er vinnslusvæði Hitaveitu Suðurnesja.<sup>12</sup>

<sup>11</sup> Örnefnaskrá Járngerðarstaða, 6.

<sup>12</sup> Jón Jónsson: „Um heiðar og hraun“, 66.



Járngerðarstaðir í Grindavík áttu sel á Baðsvöllum árið 1703. Kvörtuðu menn þá yfir að hagar væru þar of litlir og þröngir og vatnsskortur í þurrkum.<sup>13</sup> Í Örnefnaskrá fyrir Járngerðarstaði frá 1967 segir:

Alveg niður við hraun er hallandi graslendi. Þar er slétt laut sem heitir Kvíalág. Þar með hrauninu eru tvennar seltættur og hóll. Þar austan við heitir Stekkjarhóll.<sup>14</sup>

Sæmundur Tómasson skráði athugasemdir við örnefnaskrána þar sem meðal annars kom fram að rétt við Grindavíkurveg, við austurjaðarinn á Baðsvöllum, til vinstri handar á suðurleið eru aðrar vel sýnilegar tóftir.<sup>15</sup>



Mynd 11. Tóft 570 við Grindavíkurveg. Ljósmynd Jórunn Magnúsdóttir, 2008.

### Lýsing

Á Baðsvöllum undir Þorbirni eru þrjú aðskilin minjasvæði. Þau tengjast þó að öllum líkindum öll seljabúskap, mögulega frá mismunandi tímum.

Tóft nr. 570 er mjög greinileg tóft austan við Grindavíkurveg í austurjaðri Baðsvalla. Tóftin er þrískipt og eru inngangar í hvert hólf á suðsuðvesturhlið tóftarinnar. Tóftin er nokkuð gróin en vel greinileg frá veginum. Ekki voru aðrar byggingar greinilegar nálægt þessari, en líklegt má telja að hún tengist seljabúskap á Baðsvöllum. Hún virðist þó eitthvað yngri en aðrar tóftir á völlum, ef miðað er við ástand hennar.

<sup>13</sup> Árni Magnússon og Páll Vídalín: *Jarðabók Árna Magnússonar og Páls Vídalíns III*, 16.

<sup>14</sup> Örnefnaskrá Járngerðarstaða, 6.

<sup>15</sup> Örnefnaskrá Járngerðarstaða. Athugasemdir, 2.

Norðan við og í útjaðrinum á núverandi skógræktarsvæði Grindvíkinga á Baðsvöllum, u.þ.b. 450 frá fyrri tóftinni, eru amk. tvær tóftir. Önnur (nr. 569) er ógreinileg en ennþá utan skógræktarsvæðisins. Hin (nr. 568) er greinilegri en í mikilli hættu vegna skógræktar, og vaxa tré að hluta í tóftinni.



**Mynd 12. Tóft 568 í skógræktarsvæði á Baðsvöllum. Ljósmynd Jórunn Magnúsdóttir, 2008.**

Alls ekki er ólíklegt að mun fleiri tóftir hafi verið á þessu svæði, en þær horfið undir skógrækt. Skógurinn er afar þéttur þarna og mikið af þúfum sem gætu verið leifar tófta.

Einum 25 metrum suðaustan við tóft 569 er svæði með töluverðu af náttúrulegum lægðum eða jarðföllum (nr. 845 á yfirlitsmynd). Alla vega eitt þeirra gæti hafa verið nýtt sem aðhald fyrir skepnur.

Í skóginum þar við eru mögulega rústir, en þar sem trén hafa verið gróðursett afar þétt og ræturnar rótað upp jarðveginum er ekki hægt að staðfesta það nema með nánari rannsókn.



**Mynd 13. Mögulegar hleðslur í skógarjaðri á Baðsvöllum. Ljósmynd Agens Stefánsdóttir, 2008.**

Vestast á Baðsvöllum, alveg við hraunjaðarinn, er þriðja minjasvæðið. Um það 100 metrar eru á milli þess og miðjusvæðisins. Þar voru 6 fornleifar mældar upp, fjórar tóftir, ein dæld og mögulegur brunnur.

Nyrsta tóftin (nr. 839) er með dyr á suðurgafli. Hún er vel mosagróin en nokkuð greinileg. Veggirnir eru hlaðnir úr hraungrýti.

Rétt sunnan við hana inni í viki í hrauninu er önnur tóft (nr. 840), ógreinilegri en hin og er að sjá eins og dæld með tóftarlagi. Veggirnir eru ekki greinilegir en miðað við lögun er þetta örugglega mannvirki. Framan við hana og milli hennar og næstu tóftar er lítið mannvirki, ferhyrningslaga, 1x1 meter, mögulega brunnur.

Því næst kemur tví- eða þrískipt tóft (nr. 842). Tvö hólfr eru hlið við hlið u.þ.b. jafnlöng. Það syðra er mun greinilegra og hefur mögulega verið skipt í tvö herbergi með bálkum í innra herberginu. Dyr eru á austurgafli beggja hólfra. Sunnan við þau virðist vera þriðja hólfið, sem nær upb hálfra leið eftir vesturhlið frá norðurgaflinum. Mögulega er hér um að ræða lítið aðhald. Rétt suðaustan við tóftina er greinileg dæld (nr. 843).



**Mynd 14. Tóft nr. 839 á Baðsvöllum, horft í norður. Ljósmynd Agnes Stefánsdóttir, 2008.**

Syðst á svæðinu þar sem hraunjaðarinn sveigir til vesturs er stærsta tóftin (nr. 844). Hún skiptist í alla vega 4 hólf sem öll snúa bakhlið að og liggja í kringum stóran hraundrang. Þau eru hlaðin úr hraungrýti. Tvö með greinilegum hleðslum og tvö vel grasi gróin.

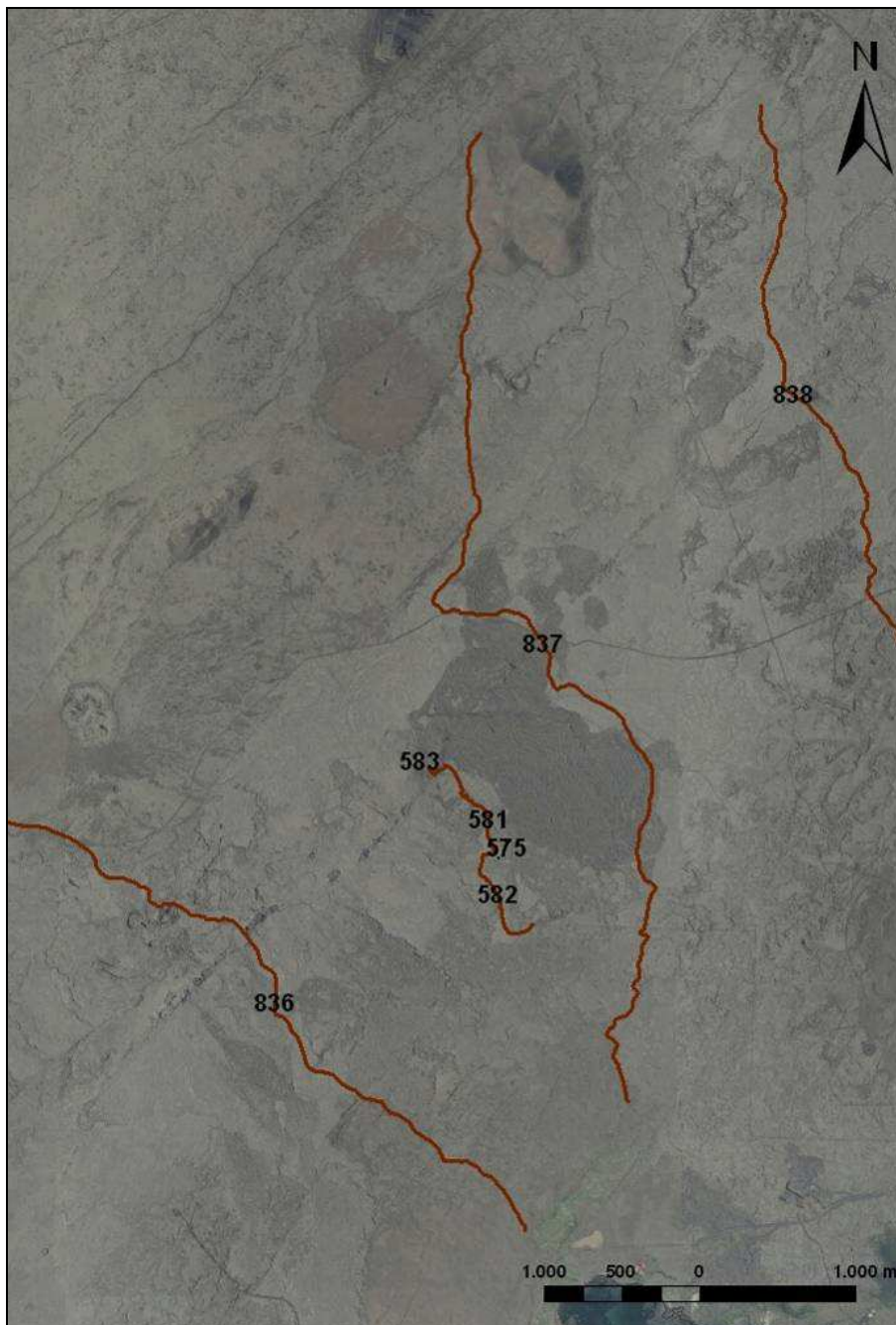


**Mynd 15. Tóft nr. 844 á Baðsvöllum, horft í norðaustur. Ljósmynd Agnes Stefánsdóttir, 2008.**

### Verndunarforsendur

Á Baðsvöllur er nú skógræktar- og útivistarsvæði Grindvíkinga. Búið er að koma upp smá aðstöðu á svæðinu og gönguleiðir eru þaðan til dæmis upp á Þorbjörn. Þetta gerir gildi fornleifa á svæðinu kannski enn meira en ella, þar sem aðstaða til upplifunar og fræðslu er góð. Hluti minjanna er þó í einhverri hættu vegna skógræktar og líklega hafa einhverjar fornleifar horfið undir skóg. Minjarnar í hraunjaðrinum eru hinsvegar heillegar. Þar sem þær eru betur aðgengilegar en flestar aðrar seljaminejar á Reykjanesi er tilvalið að nýta þær til fræðslu um seljabúskap fyrir á öldum.

### 2.4 Prestastígur



Mynd 16. Yfirlitsmynd yfir gamlar leiðir í Grindavíkurhrauni. Loffmynd frá Loffmyndum ehf.

## Heimildir

Varðaður vegur liggur milli Hafna í Reykjanesbæ og Staðarhverfis í Grindavík. Vegurinn liggur um austanverðan Langhól, framhjá gígaröðinni í Stömpum. Sunnan við Sandfellshæð beygir gatan til austurs, milli hæðarinnar og yngri hrauna sem runnið hafa upp að henni. Gatan liggur síðan austur með hrauninu, yfir gígaröðina í Eldvörpum suður af Sandfelli. Þá er komið á slétt helluhraun. Leiðin liggur síðan niður í Staðarhverfi hjá Húsatóftum.<sup>16</sup> Leiðin hefur verið stikuð á síðari árum undir forgöngu Ferðalamálasamtaka Suðurnesja<sup>17</sup> og er nafnið Prestastígur fengið m.a. af skilti við enda leiðarinnar Hafnarmegin. Prestastígur er hinsvegar nýlegt heiti á leiðinni.

## Lýsing

Leiðin (nr. 836) er afar greinileg á loftmynd og var því teiknuð upp eftir henni til að spara tíma. Á loftmyndinni var meira að segja hægt að greina einstakar vörður þó þær hafi ekki verið merktar inn að þessu sinni. Hægt var að fylgja leiðinni alveg frá Höfnum að Húsatóftum við Grindavík.

## Verndunarforsendur

Leiðin er afar greinileg og vinsæl gönguleið.

## 2.5 Skipastígur



Mynd 17. Skipastígur, horft í suður. Ljósmynd Agnes Stefánsdóttir, 2008.

<sup>16</sup> Jón Jónsson: „Um heiðar og hraun“, 62-63.

<sup>17</sup> <http://www.vf.is/Frettir/27265/default.aspx>

## Heimildir

Junkrarar eiga að hafa róið til skiptis úr Grindavík og Höfnum (Njarðvíkum) og farið með skipin á milli eftir Skipastíg.<sup>18</sup>

Skipastígur nefndist leiðin sem lá úr Njarðvíkum til Grindavíkur og var þá farið milli Stapafells og Súlna, vestan við Þórðarfell og um austanverð Eldvörp niður í Járngerðarstaðahverfi.<sup>19</sup>

Leiðin hefur verið stikuð á síðari árum undir forgöngu Ferðalamálasamtaka Suðurnesja.<sup>20</sup>

## Lýsing

Leiðin (nr. 837) er greinileg á loftmynd og var því teiknuð upp eftir henni til að spara tíma. Hægt var að fylgja leiðinni frá fjarskiptastöðinni við Grindavík suðvestan við Þorbjörn og að námusvæði við Stapafell. Þar hefur leiðin verið rofin vegna námuvinnslunnar. Ekki var reynt að finna framhald leiðarinnar norðan við námuna þar sem það var utan rannsóknarsvæðisins.

## Verndunarforsendur

Leiðin er afar greinileg og vinsæl gönguleið.

## 2.6 Árnastígur



Mynd 18. Árnastígur, horft í norður. Ljósmynd Agnes Stefánsdóttir, 2008.

<sup>18</sup> Örnefnaskrá Járngerðarstaða, 3.

<sup>19</sup> Jón Jónsson: „Um heiðar og hraun“, 66.

<sup>20</sup> <http://www.vf.is/Frettir/27265/default.aspx>

## Heimildir

Gamli vegurinn milli Grindavíkur og Keflavíkur liggur austan við túnið á Húsatóftum. Vegurinn liggur um Klifgjá sem er suðvestan við Þórðarfell norðan við Eldvörp. Fyrir suðaustan Klifgjá er vegurinn ruddur og greiðfær. Sá hluti heitir Árnastígur eftir Árna nokkrum sem bjó í Kvíadal, litlu koti í Staðartúni.<sup>21</sup>

Leið lá úr Keflavík og Njarðvíkum þvert yfir skagann og niður í Staðarhverfi. Sú leið liggur austan við Stapafell og svo til vesturs milli þess og Þórðarfells.<sup>22</sup>

Leiðin hefur verið stikuð á síðari árum undir forgöngu Ferðalamálasamtaka Suðurnesja.<sup>23</sup>

## Lýsing

Leiðin (nr. 838) er greinileg á loftmynd og var því teiknuð upp eftir henni til að spara tíma. Hægt var að fylgja leiðinni frá Húsatóftum við Grindavík og að námusvæði við Stapafell. Þar hefur leiðin verið rofin vegna námuvinnslunnar. Ekki var reynt að finna framhald leiðarinnar norðan við námuna þar sem það var utan rannsóknarsvæðisins.

## Verndunarforsendur

Leiðin er afar greinileg og vinsæl gönguleið.

---

<sup>21</sup> Örnefnaskrá Húsatófta, 7.

<sup>22</sup> Jón Jónsson: „Um heiðar og hraun“, 65.

<sup>23</sup> <http://www.vf.is/Frettir/27265/default.aspx>



### 3 Niðurstöður

	Úrval	Sjaldgæfni	Rannsóknar-og heimildagildi	Upplifun	Upprunaleiki	Menningarlandsf. Minjagildi	Táknraent gildi	Aðgengi	Notkunargildi	Ásigkomulag	Útkoma
Útilegumannabyggð í Grindavíkurlhrauni	+	+	+	+	+	+	+	0	0	+	<b>8</b>
Minjar við Eldvörp	+	+	+	+	+	+	0	0	0	+	<b>7</b>
Sel á Baðsvöllum	0	0	+	+	+	+	0	+	+	0	<b>6</b>
Prestastígur	0	0	0	+	+	+	0	+	+	+	<b>6</b>
Skipastígur	0	0	0	0	+	+	0	+	+	+	<b>5</b>
Árnastígur	0	0	0	0	+	+	0	+	+	+	<b>5</b>

Rannsókn svæðið einkennist að mestu af grófu hrauni, erfiðu yfirferðar. Minjar eru því ekki miklar á svæðinu í heild. Helstu minjum má skipta í þrjá flokka. Útilegumannaminjar, sel og leiðir.

Merkilegustu minjarnar eru án efa útilegumannaminjarnar og nauðsynlegt er að gera frekari rannsókn á þeim. Sérstaklega á minjum við Eldvörp þar sem fundur fleiri mannvistarleifa á síðustu árum bendir til þess að í hrauninu gætu enn fleiri slíkar minjar leynst. Ef ætlunin er að fara í frekari virkjanaf framkvæmdir á þessu svæði er því nauðsynlegt að farið verði út í nákvæmar rannsóknir og leit að minjum áður en endanleg ákvörðun um framkvæmdir og staðsetningu þeirra er tekin.

Seljaminjarnar á Baðsvöllum eru ef til vill ekki merkilegustu seljaminjar á Reykjanesi en gott aðgengi að þeim og sú staðreynd að þær eru innan svæðis sem þegar er afmarkað sem útivistarsvæði gerir þær tilvaldar til fræðslu og kynningar á slíkum minjum. Væri afar skemmtilegt ef hægt væri setja minjakort af svæðinu og upplýsingar um seljabúskap fyrr á öldum á fræðsluskilti við tóftirnar, eða við aðkomuvegin að svæðinu.

Leiðirnar eru aðrar minjar sem ef til vill fá ekki háa einkunn sem minjaflokkur en upplifunar- og útivistargildi þeirra er mikið. Leiðirnar hafa allar verið stikaðar og merktar á síðustu árum á vegum Ferðamálasamtaka Suðurnesja og eru vinsælar gönguleiðir.



## 4 Heimildaskrá

Árni Magnússon og Páll Vídalín: *Jarðabók Árna Magnússonar og Páls Vídalíns III. Gullbringu- og Kjósarsýsla*. 2. útgáfa. Hið íslenska fræðafélags, Kaupmannahöfn, 1984.

Brynjúlfur Jónsson: „Rannsókn í Gullbringusýslu og Árnessýslu sumarið 1902“, *Árbók hins íslenska fornleifafélags 1903* (Rv., 1903), 31-52.

Guðmundur Ólafsson: *Útilegumannahellir við Eldvörp*. Rannsóknarskýrslur fornleifadeildar 1982. Þjóðminjasafn Íslands Rv., 2008.

Jón Jónsson. „Um heiðar og hraun“, *Árbók Ferðafélags Íslands 1984* (Rv., 1984), 51-112.

Ólafur Briem: *Útilegumenn og auðar tóttir*. Menningarsjóður, Rv., 1959.

Þóra Pétursdóttir: *Fornleifaskráning í Grindavík*. 2. áfangi. Fornleifastofnun Íslands ses., Rv., 2002.

### Óútgefið efni

Fréttavefur Vísirfréttar: [www.vf.is](http://www.vf.is)

Heimasíða Ferlis (Ferðahóps rannsóknardeildar Lögreglunnar í Reykjavík). Áhugamannafélags um útivist: [www.ferlir.is](http://www.ferlir.is)

Örnefnaskrá Húsatófta. Sigríður Jóhannsdóttir skráði. Örnefnastofnun Íslands 1980.

Örnefnaskrá Járngerðarstaða. Ari Gíslason skráði. Örnefnastofnun Íslands 1967.

Örnefnaskrá Járngerðarstaða. Athugasemdir. Sæmundur Tómasson skráði. Örnefnastofnun Íslands.

Örnefni í óbyggðinni vestur og norður frá Grindavík. Örnefnastofnun Íslands.



## 5 Viðauki 1

### Útilegumannabyggð í Grindarvíkurhrauni

fvrnr	dags	skras	tegund	hlutverk	ar_fra	ar_til	fridl	astand	h_mat	h_orsok	vegg_h_fra	vegg_h_til	veggbr	X	Y
570	24.6.2008	as	tóft	óþekkt	1500	1900	nei	greinanleg	engin hætta		0,4	0,6	0	331799,6	378729
571	26.6.2008	as	tóft	útileguminjar	1500	1900	nei	vel greinanleg	engin hætta		1	1,3	0	326938,5	377029
572	26.6.2008	as	hleðsla	óþekkt	1500	1800	nei	greinanleg	engin hætta		0	1,3	0	326937	377037,8
573	26.6.2008	as	tóft	útileguminjar	1500	1800	nei	greinanleg	engin hætta		1	1,2	0	326876,9	377035,6
574	26.6.2008	as	tóft	útileguminjar	1500	1800	nei	greinanleg	engin hætta		0,7	1	0	326866	377024,6
575	26.6.2008	as	tóft	útileguminjar	1500	1800	nei	vel greinanleg	engin hætta		0,8	1,1	0	326920,9	377087,7
576	26.6.2008	as	tóft	útileguminjar	1500	1800	nei	greinanleg	engin hætta		1	1,4	0	326912	377099,9
577	26.6.2008	as	tóft	útileguminjar	1500	1800	nei	greinanleg	engin hætta		1	1	0	326907,1	377104,6
578	26.6.2008	as	tóft	útileguminjar	1500	1800	nei	greinanleg	engin hætta		0	0,2	0	326924,2	377104,4
579	26.6.2008	as	hleðsla	útileguminjar	1500	1800	nei	greinanleg	engin hætta		1	1,6	0	326915,4	377123,5
580	26.6.2008	as	hleðsla	útileguminjar	1500	1800	nei	greinanleg	engin hætta		0,4	0,6	0,4	326925,4	377122,6
581	26.6.2008	as	hleðsla	vörslugarður	1500	1800	nei	illgreinanleg	engin hætta		0,3	0,5	0,3	326805,4	377240,4
582	26.6.2008	as	gata	leið	1500	2000	nei	greinanleg	engin hætta		0	0	0	326823,3	376934,5

### Minjar við Eldvörp

fvrnr	dags	skras	tegund	hlutverk	ar_fra	ar_til	fridl	astand	h_mat	h_orsok	vegg_h_fra	vegg_h_til	veggbr	X	Y
583	26.6.2008	as	hellir	útileguminjar	1500	1800	nei	greinanleg	hætta	framkvæmda	0	0	0	326358,4	377644,7

### Prestastígur - leið

fvrnr	dags	skras	tegund	hlutverk	ar_fra	ar_til	fridl	astand	h_mat	h_orsok	vegg_h_fra	vegg_h_til	veggbr	X	Y
836	24.11.2008	as	leið	gata	800	1900	nei	greinanleg	engin hætta		0	0	2	322539	378494,7

### Árnastígur - leið

fvrnr	dags	skras	tegund	hlutverk	ar_fra	ar_til	fridl	astand	h_mat	h_orsok	vegg_h_fra	vegg_h_til	veggbr	X	Y
837	24.11.2008	as	leið	gata	800	1900	nei	greinanleg	engin hætta		0	0	2	327157,9	378488,4

**Skipastígur - leið**

fvrnr	dags	skras	tegund	hlutverk	ar_fra	ar_til	fridl	astand	h_mat	h_orsok	vegg_h_fra	vegg_h_til	veggbr	X	Y
838	24.11.2008	as	leið	gata	800	1900	nei	greinanleg	engin hættu		0	0	2	329075,5	379506,5

**Baðsvellir - sel**

fvrnr	dags	skras	tegund	hlutverk	ar_fra	ar_til	fridl	astand	h_mat	h_orsok	vegg_h_fra	vegg_h_til	veggbr	X	Y
839	14.10.2008	as	tóft	útihús	1500	1900	nei	greinanleg	engin hættu		0,2	0,4	0	331283,3	378970,5
840	14.10.2008	as	tóft	útihús	1500	1900	nei	greinanleg	engin hættu		0,2	0,4	0	331275,2	378964,3
841	14.10.2008	as	mannvistarleifar	óþekkt	1500	1900	nei	illgreinanleg	engin hættu		0,2	0,3	0	331282,2	378963
842	14.10.2008	as	tóft	útihús	1500	1900	nei	greinanleg	engin hættu		0,2	0,3	0	331275,3	378955,4
843	14.10.2008	as	dæld	brunnur	1500	1900	nei	greinanleg	engin hættu		0	0	-1	331279,6	378951,1
844	14.10.2008	as	tóft	óþekkt	1500	1900	nei	greinanleg	engin hættu		0,2	1	0	331271,7	378934,6
845	14.10.2008	as	þúst	óþekkt	800	1900	nei	sést ekki	engin hættu		0	0	0	331439,6	378939,9
846	14.10.2008	as	dæld	óþekkt	800	1900	nei	greinanleg	engin hættu		0	0	0	331433,8	378942,7
568	24.6.2008	as	tóft	óþekkt	1500	1900	nei	greinanleg	hætta	trjárækt	0,2	0,3	0	331385,8	378950,7
569	24.6.2008	as	tóft	óþekkt	1500	1900	nei	greinanleg	engin hættu		0,2	0,5	0	331421,3	378963,3