

Peistareykjabunga

Peistareykir

Fornleifaskráning

Vitishæð Sigurður Bergsteinsson

Stóravíti

Litlavíti

Sandfell



Rammaáætlun



Fornleifavernd
ríkisins

2008:13



Forsíða: Ljósmynd af Þeistareykjum, kort af Þeistareykjum, LMÍ.
© 2008 Fornleifavernd ríkisins/ Sigurður Bergsteinsson
Ritstjóri Kristín Huld Sigurðardóttir
Rit Fornleifaverndar ríkisins 2008:13
Öll réttindi áskilin
ISSN 1670-6846
ISBN 978-9979-9906-4-2

Prentun: Nón og Leturprent

Efnisyfirlit

1	Inngangur	3
2	Þeistareykir	5
2.1	<i>Þeistareykjabærinn - Heimatún</i>	5
2.2	<i>Mórahellir</i>	16
2.3	<i>Minjar í úthögum og afréttum Þeistareykja</i>	18
3	Niðurstöður	24
4	Heimildaskrá	27
5	Viðauki 1	29

Myndaskrá

Mynd 1.	Rannsóknarsvæðið	5
Mynd 2.	Heimatún. Bæjarhóll rétt neðan við miðja mynd. Uppmæling Inga Sóley Kristjónudóttir og Sigurður Bergsteinsson.	8
Mynd 3.	Bæjarhóll. Horft til suðurs. Ljósmynd Sigurður Bergsteinsson.	9
Mynd 4	Bæjarhóll. Uppmæling: Inga Sóley Kristjónudóttir og Sigurður Bergsteinsson.	9
Mynd 5	Brunnur. Ljósmynd Sigurður Bergsteinsson, 2008.	10
Mynd 6.	Garðlög og gerði. Mælingar SB og ISK 2008.	10
Mynd 7	Fjánhús (524). Ljósmynd Sigurður Bergsteinsson, 2008.	11
Mynd 8	Garðaröð (531) í heimatúni. Ljósmynd Sigurður Bergsteinsson.	12
Mynd 9.	Garðlag 546. Ljósmynd Sigurður Bergsteinsson.....	13
Mynd 10.	Horft til suðvesturs. Fremst tóft 510. Háir veggir tóftar 507 hægra megin við miðju og bæjarhóll handan vegar fyrir miðju. Ljósmynd Inga Sóley Kristjónudóttir, 2008.....	14
Mynd 11.	Tóftir vestan- og norðvestan bæjarhólsins. Mælingar Inga Sóley Kristjónudóttir og Sigurður Bergsteinsson 2008	15
Mynd 12.	Á leið niður í Mórahelli. Ljósmynd Inga Sóley Kristjónudóttir, 2008.	17
Mynd 13.	Bálkurinn í Mórahelli. Ljósmynd Inga Sóley Kristjónudóttir, 2008.	18
Mynd 14.	Þeistareykjaaðhald. Horft austuryfir norðurenda aðhaldsins. Ljósmynd Sigurður Bergsteinsson, 2008.	19
Mynd 15.	Kvíhólaaðhald. Horft í Norðvestur. Ljósmynd Sigurður Bergsteinsson, 2008.....	20
Mynd 16.	Fjárskjól (547). Ljósmynd Inga Sóley Kristjónudóttir, 2008.....	20
Mynd 17.	Stekkur (545).Horft til vesturs. Ljósmynd Inga Sóley Kristjónudóttir.	21
Mynd 18.	Aðhald (542). Ljósmynd Sigurður Bergsteinsson.....	22
Mynd 19.	Reiðgötur 548. Ljósmynd Sigurður Bergsteinsson	23
Mynd 20.	Fornleifar á skráningarsvæðinu. Loftmynd frá Loftmyndum ehf. Uppmæling: Inga Sóley Kristjónudóttir og Sigurður Bergsteinsson, 2008.....	26

1 Inngangur

Í september 2007 skipuðu Þórunn Sveinbjarnardóttir umhverfisráðherra og Össur Skarphéðinsson iðnaðarráðherra verkefnisstjórn sem fallið var að undirbúa annan hluta rammaáætlunar um verndun og nýtingu náttúrusvæða. Verkefnisstjórnin tók við af eldri stjórn sem fjallaði um fyrsta hluta rammaáætlunar og lauk störfum árið 2003. Í fyrsta hluta var lögð áhersla á vatnsaflsvirkjanir, en núverandi verkefnisstjórn fæst fyrst og fremst við mat á háhitasvæðum. Henni er þó einnig ætlað að fjalla um vinnuna í fyrsta áfanga og leggja mat á virkjunarkosti sem fjallað var um þar.

Í rammaáætluninni skal leggja mat á og flokka virkjunarkosti, jafnt vatnsafls og háhita og áhrif þeirra á náttúrufar, náttúru- og menningarminjar, meðal annars með tilliti til orkugetu, hagkvæmni og annars þjóðhagslegs gildis, Samhliða því á að skilgreina og meta áhrif á hagsmuni allra þeirra sem nýtt geta þessi sömu gæði. Undir verkefnisstjórn munu starfa þrjú faghópar skipaðir sérfræðingum á viðeigandi sviðum. Faghópunum er ætlað er að fara yfir virkjunarkosti, hver frá sínum sjónarhóli, meta þá með stigagjöf og gera tillögur til verkefnastjórnar. Verkefnastjórnin á að ljúka störfum og skila skýrslu til umhverfis- og iðnaðarráðherra með heildarmati á virkjunarkostum fyrir árslok 2009.

Í fyrsta áfanga störfuðu nokkrir faghópar, þeirra á meðal Faghópur eitt um náttúrufar og minjar og veitti Þóra Ellen Þórhallsdóttir prófessor hópnun formennsku. Hópnun var m.a. ætlað að meta áhrif virkjunarkosta á minjar. Fornleifafræðingar frá Þjóðminjasafni Íslands störfuðu í vinnuhópnum.

Mjög litlar rannsóknir hafa verið gerðar á fornleifum á miðhálandinu og vakti starfshópurinn athygli á ónógum rannsóknum sem hægt væri að styðjast við. Starfshópurinn studdist við svokallaða svæðisskráningu sem Fornleifastofnun Íslands ses hafði tekið saman. Svæðisskráning felur eingöngu í sér samantekt á heimildum en aftur á móti er ekki gerð nein skráning fornleifa á vettvangi. Mat á fornleifum í fyrri áfanga byggði því ekki á neinum eiginlegum rannsóknum á svæðinu. Slíkt var oft til boga þegar reynt var að meta gildi minja á svæðunum. Þegar vinna við annan áfanga hófst var því ákveðið að skrá fornleifar á þeim svæðum sem til umfjöllunar eru.

Skýrsla þessi er liður í fornleifaskráningu háhitasvæða sem til umfjöllunar eru í öðrum áfanga rammaáætlunar. Hér verður fjallað um hið svokallaða Þeistareykjasvæði. Rannsóknarsvæðið var áætlað út frá gögnum ÍSOR, en einnig með tilliti til legu minja á svæðinu.

Um vettvangsvinnu sáu Inga Sóley Kristjónudóttir og Sigurður Bergsteinsson, starfsmenn Fornleifaverndar ríkisins, sumarið 2008. Á vettvangi voru minjarnar uppmældar með Trimble Pro XRS GPS-tæki og ljósmyndaðar. Þá var ástand minjanna kannað og varðveislugildi minjanna metið. Við þá vinnu var stuðst við skráningarstaðla Fornleifaverndar ríkisins. Allar upplýsingarnar voru færðar inn í landfræðilegan gagnagrunn Fornleifaverndar ríkisins og sá Sólborg Una Pálsdóttir um þann hluta verksins. Skýrslugerð var í höndum Sigurðar Bergsteinssonar.

2 Þeistareykir



Mynd 1. Rannsóknarsvæðið.

2.1 Þeistareykjabærinn - Heimatún

Heimildir

Líklegt verður að teljast að Þeistareykir hafi byggst snemma, þó engar heimildir séu fyrir því. Ekki er vitað hvernig nafnið Þeistareykir er tilkomið eða hvað liðurinn „Þeista“ merkir. Ólafur Jónsson segir um þetta:

Svo mun talið, að nafnið Þeistareykir sé breyting úr Teistareykir, og margt gamalt fólk í Þingeyjarsýslu mun ennþá nota síðara nafnið, en sé það hið upprunalega, þá hefur breytingin orðið mjög snemma, því að í elstu heimildum er býlið kallað Þeistareykir, og helst það nafn í flestum fornum skjölum, þótt hinu nafninu bregði fyrir.¹

Rannsóknir hafa sýnt að byggð hefur verið upp til heiða, langt inn í landi á fyrstu öldum byggðar á Íslandi. Þeistareykja er fyrst getið í máldaga Múlakirkju frá 1318. Þar segir að kirkjan eigi „Þeistareykjaland allt og Mælifell.“² Af orðalaginu er ljóst að hér er talað um sérstakar jarðir þó ekki sé víst að þær séu í byggð þegar máldaginn er skrifaður. Sama orðalag er notað í

¹ Ólafur Jónsson: *Ódáðahraun* III, 158.

² *Íslenskt fornbréfasafn* II, 434.

máldögum Múlakirkju frá 1394 og 1406.³ Í vísitasiu Jóns Vilhjálmssonar biskups frá 1431 segir að Múlakirkja eigi „selför í Teistareikjarlandi“.⁴ Í Ólafsmáldaga frá 1461 eru bæði Mælifell og Þeistareykir taldar upp ásamt öðrum jörðum sem eign Múlakirkju, sem sýnir að enn eru þetta talin sérstök býli eða bújarðir. Þá segir á sama stað: „Tekst heima í leigu fjórar merkur, en utangarða aðrar fjórar, ef lykst af Þeistareykjum.“⁵ Hér er leigu af Mælifelli ekki getið og hefur það verið túlkað þannig að Mælifell hafi þá verið komið í eyði.⁶ Víst er að Mælifell er komið í eyði árið 1544 því að í sölubréfi fyrir Reyki í Reykjahverfi segir að jörðinni fylgi „Mælifellshagi utan svo mikinn part er eignaður væri Múlakirkju á milli tveggja garða.“⁷

Þeistareykja er síðan getið í skjölum frá árunum 1550⁸, 1553⁹ og 1569¹⁰. Þó jarðarinnar sé getið sem sérstaks býlis þá er ekki fullvíst að hún hafi verið byggð á þessum árum. Það sýnir aðeins að jörðin er talin sérstök eign, sem hægt er að reikna af leigu (landsskuld) og að þar sé hægt að búa. Þó er víst að búið var á Þeistareykjum árið 1576 því þá kemur fram í reikningi fyrir Norðurumboðið í bréfabók Guðbrandar biskups að biskup hafði fengið séra Micael: „XL álnir, var það smjör hálf vætt og Þeistareykja Jóni XX álnir...“¹¹ Gera má ráð fyrir, að þá hafi búið á Þeistareykjum maður að nafni Jón sem kenndur var við staðinn.

Á 17. öld hefur einnig verið búið á Þeistareykjum því að 28. maí 145 lætur Guðmundur Jónsson, umboðsmaður sýslumanna í Þingeyjarsýslu dóm ganga á Helgastöðum:

„um aðtekt á fé ekkjunnar Þórdísar Þorsteinsdóttur á Þeistareykjum, er prófastur, séra Jón Gunnarsson, klagaði ekkjunnar vegna, að stjúpssynir hennar Grímur, Gvendur og Snorri væru sekir, og voru þeir dæmdir til að skila aftur öllu því, er þeir höfðu ólöglega tekið, kviku og dauðu“.¹²

Í Jarðabókinni má sjá að jörðin hefur verið í eyði í tvö ár þegar kaflinn um Þeistareyki er skrifaður, en hann er skrifaður á Grenjaðarstað 1712. Hún er þá nýtt til slægna frá Húsavík. Þar kemur fram að uppblástur sé farinn að herja á suðurhluta túnsins. Þá telja menn ólíklegt að hún muni nokkru sinni verða byggð aftur, aðallega vegna þess „að hún liggur fram á eyðifjalli, hvörgi skemmra til byggða en hálfa þingmannaleið.“¹³

Það kemur ekki fram hversu lengi hafði verið búið á jörðinni áður en hún fór í eyði 1710. Þá er ekki vitað með vissu hvort hún hafði verið byggð aftur fyrr en árið 1864. Þegar Henckel er á ferð um Þingeyjarsýslu árið 1775 eru Þeistareykir í eyði, Ólafur Jónsson færir þó rök fyrir því að búið hafi verið á

³ Íslenzkt fornbréfasafn III, 576.

⁴ Íslenzkt fornbréfasafn IV, 468.

⁵ Íslenzkt fornbréfasafn V, 283.

⁶ Ólafur Jónsson: *Ódáðahraun III*, 159.

⁷ Íslenzkt fornbréfasafn XI, 344.

⁸ Íslenzkt fornbréfasafn XI, 870.

⁹ Íslenzkt fornbréfasafn XII, 642.

¹⁰ Guðbrandur Þorláksson: *Bréfabók Guðbrands byskups Þorlákssonar*, 133.

¹¹ Guðbrandur Þorláksson: *Bréfabók Guðbrands byskups Þorlákssonar*, 272.

¹² Bogi Benediktsson: *Sýslumannaæfir I*, 97.

¹³ Árni Magnússon, Páll Vídalín: *Jarðabók Árna Magnússonar og Páls Vídalíns XI*, 211-212.

Þeistareykjum einhvern tímann á árabílinu 1712 og 1775, þar sem nokkuð af húsum var enn uppistandandi þegar Henckel var þar á ferð.¹⁴

Á Þeistareykjum var brennisteinn numinn og var staðurinn einn af fjórum brennisteinsnámum á Norðurlandi. Hinir staðirnir voru Fremrinámur, Hlíðarnámur og Krafla. Engar minjar um námavinnsluna er nú að finna á Þeistareykjum. Mannvirki tengd námunni svo sem bústaðir námavinnumanna eða þvíumlíkt er ekki hægt að greina frá öðrum mannvirkjum á svæðinu. Þó eru hér færð rök fyrir því að ein tóftanna uppi á bæjarhólnum (nr. 499) sé leifar skála sem Englendingar byggðu á ofanverðri 19. öld, þegar þeir voru við athuganir á hagkvæmni brennisteinsnáms þar. Verksummerki um námið á brennisteinssvæðunum eru heldur engin.

Í skýrslu Ole Henschels frá 1775 segir um brennisteinsnámur á Þeistareykjum:

Skammt frá bænum er fjall, sem Bæjarfell heitir, og eru sumar námurnar í því. Það hefst fyrir sunnan syðstu námurnar og liggur síðan aftur til norðurs. Langbeztu námurnar eru í króknum milli Suður- og Austurbæjarfellsins. Rétt vestan undir fjallinu er röð af námum, sem flestar eru nú kaldar nema nokkrar á miðju svæðinu, þar sem jarðvegur er nægilega gljúpur og hitinn nægur til að brennisteinn geti myndast. Hins vegar eru námurnar fyrir neðan Austurfjallið alveg kaldar nema tvær litlar uppi á fjallinu, þar sem enn er nægur hiti, og hygg ég, að brennisteinn muni halda áfram að myndast þar. Einnig er allmikill hiti í sumum námum í röð þeirri, er fyrir er getið, og er ekki vonlaust um, að sumar þessar ónýttu námur geti raknað við með tímanum.¹⁵

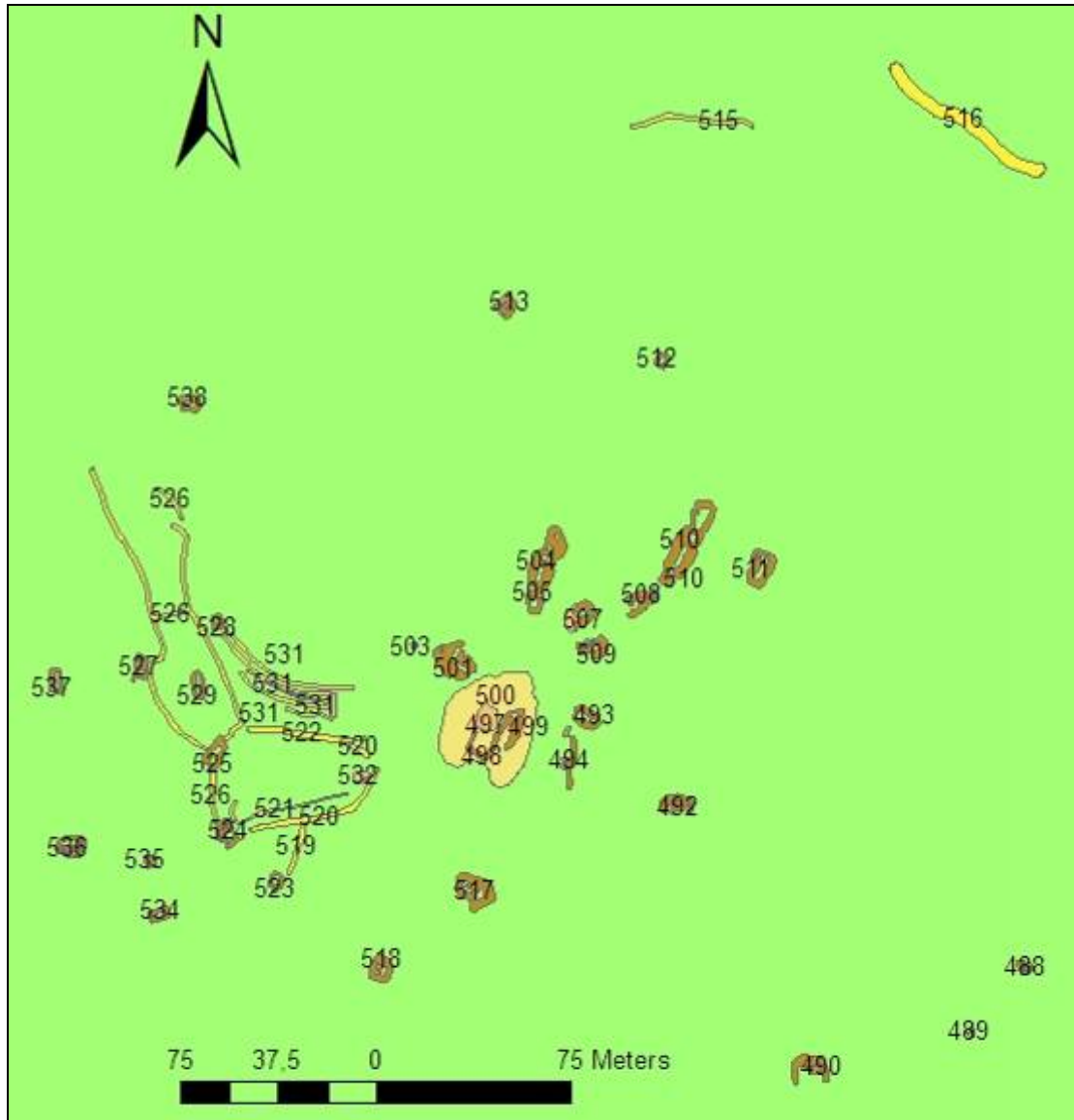
Sá bær sem næstur var Þeistareykjum um tíma var eyðibýlið Mælifell sem stendur suðvestan við samnefnt fjall í sunnanverðum Mælifellshaga. Hér eru dálitlar dýggjur og uppsprettur, þannig að ná má í vatn á annars vatnslausu svæði. Svæðið er grasi vaxið þó frekar sé þar litill vöxtur. Þarna var haft í seli, og sagnir eru um að þarna hafi bær staðið. Loftlína til Þeistareykja er um 6 km, en ef farið er á milli staðanna þarf að krækja suður fyrir gjárnar sem liggja í n-s á milli þeirra.

Lýsing

Bæjarstæðið stendur vestan undir Bæjarfjalli norðanverðu. Hér er að finna nokkuð grasivaxið svæði, en annars einkennist gróðurfar á svæðinu af stórbýfðum lyngmóum. Nokkuð vestan við bæjarstæðið er nyrsti hluti hins mikla uppblásturssvæðis Hólasands. Jarðvarmi á svæðinu er forsenda þess að þarna var góður grasvöxtur og því hægt með að rækta tún. Búseta á staðnum mun þó ávalt hafa verið erfið. Mjög langt var að fara til næstu bæja og gat verið snjópungt á veturna. Staðurinn var því ekki samfelldur í byggð heldur fór í eyði um lengri eða skemmri tíma.

¹⁴ Ólafur Jónsson: *Ódádahraun III*, 162.

¹⁵ Ólafur Olavius: *Ferðabók II*, 287.



Mynd 2 Heimatún. Bæjarhóll rétt neðan við miðja mynd. Uppmæling Inga Sóley Kristjónudóttir og Sigurður Bergsteinsson, 2008.

Bæjarhóllinn stendur fast vestan við veginn um Þeystareyki, skammt norðan afleggjara að sæluhúsinu. Hann stendur á flata í túninu, en skammt austan hans fer að halla í átt að Bæjarfellinu. Hann nær um 2,5 metra hæð, og er 35 metrar á breidd og 40 m á lengd, og eru hleðsluleifar uppi á honum. Líklega er þar á meðal að finna leifar skála sem Englendingurinn C.G.W Lock gerði 1876, þegar hann og félagar dvöldust við rannsóknir á brennisteini þar. Skáli þessi var notaður um áratugi sem gangnamannaskáli.



Mynd 3 Bæjarhóll. Horft til suðurs. Ljósmynd Sigurður Bergsteinsson.

Efst á hólnum vestanverðu er nokkurn veginn ferhyrind þúst um 8 x 9 að stærð með grjóti í (497 og 500). Þar austan og sunnan við er ógreinileg aflöng tóft sem snýr í norður suður. Hún er um 16 metrar á lengd og 7 metrar á breidd (499). Þetta gætu verið leifar skála Englendinganna. Sunnan við grjóthleðsluna og í framhaldi af henni er garðhleðsla sem myndar ferhyrning (498). Trúlega er hér um einhverskonar skepnuaðhald eða matjurtagarð að ræða, sem tengist grjóthleðslunni eða meintum gangnamannakofa.



Mynd 4 Bæjarhóll. Uppmæling: Inga Sóley Kristjónudóttir og Sigurður Bergsteinsson.

Brunnurinn (502) er um 25 metra norðvestur af brún bæjarhólsins í dæld sem er skammt vestan við tóft (501). Hann er Grafinn inn bakka að austan og er þar hlaðið grjóti í kantana. Brunnopið er um 1.5 metrar í þvermál.



Mynd 5 Brunnur. Ljósmynd Sigurður Bergsteinsson, 2008.

Vestan við bæjarhólinn, á mörkum sléttlendis og stórbýfis, eru hlaðnir garðar, sem mynda þrjú meira eða minna lokuð hölf eða gerði (520, 522 og 526). Að norðanverðu sökkva garðarnir í mýri.



Mynd 6. Garðlög og gerði. Mælingar SB og ISK 2008.

Syðsta hólfið, sem næst er bæjarhólnum er um 62 metrar á lengd frá austri til vesturs og um 37 metra breitt frá norðri til suðurs. Op eða rof er á þremur stöðum; í norðvestur og suðvesturhornum, og á austurhlið þess. Innan þessa hólfs mótast mjög óljóst fyrir garði (521). Ef ekki væri fyrir það að hann liggur samsíða garðinum sem markar suðurhlið gerðisins, hefði mátt ætla að um náttúrulegt fyrirbæri væri að ræða, svo lítilfjörlegur er hann. Reyndar er suðurgarðurinn einnig frekar óljós en þó nógu ljós til að öruggt má telja að um leifar hlaðins garðs sé að ræða. Garðar sem mynda norður- og vesturhlið þessa gerðis eru stæðilegri, sérstaklega vesturgarðurinn. Hann sker sig reyndar frá hinum þannig að líklega er vesturgarðurinn ekki hluti af hinum gördunum.. Því er ekki hægt að álykta að hér hafi verið lokað gerði, heldur garða, sem líklega hafa verið í notkun á mismunandi tímum. Vel má vera að norður- og suðurgarðar þessa hólfs séu leifar af túngörðum frá mismunandi tímum. Úr þessu verður ekki skorið nema með uppgreftri. Við austurenda þessa hólfs er dálitil dæld sem sker sig úr umhverfinu og gæti verið mannngerð.

Tvær tóftir tengjast garðinum að vestan. Við suðurenda er tóft sem skiptist í tvö rými. Í nyrðra rýminu miðju er garður. Þetta mun vera lítið fjárhús en innri mál þess er aðeins um 3 x 2,5 metrar. Að sunnan er svo rými sem ætla má að hafi verið hlaða. Tóftin er mjög greinileg og hefur því líklega verið í notkun á 19. öld.



Mynd 7 Fjárhús (524). Ljósmynd Sigurður Bergsteinsson, 2008.

Hin tóftin (525) er einnig mjög skýr. Hún er um 12 x 7 metrar að stærð og er með opi á suðurgafli.

Norðan við ofanefnda tóft mynda garðarnir gerði, sem er um 51 metri á lengd og um 28 metrar á breidd, þar sem það er breiðast. Norðurendi þess er mjórri eða um 16 metrar. Ekkert op er á gerðinu. Þrjár tóftir tengjast því,

ofan nefnd tóft (525), tóft í miðju gerðinu (529) og tóft sem liggur upp að gerðinu utanverðu að vestan. Tóftin í miðju gerðinu er mjög greinileg með vegg hæð allt að 0,5 metrum. Hún er um 11 metra löng og 5 metra breið. Engin op er að sjá í tóftarveggjunum. Því má ætla að þetta sé heytóft. Tóftin, sem byggð var utan í vesturgarðinn, er nokkuð óljós þar sem nokkuð þýft er umhverfis hana. Þó má sjá að hún hefur tvö rými. Hún er um 5 x 9 metrar að stærð og er mesta veggjarhæð um 0,5 metrar.

Þriðja hólfið, sem garðarnir marka, er að minnsta kosti 62 metra langt. Garðarnir hverfa í mýri í norðurendanum, svo ekki var hægt að rekja þá þar. Engar tóftir tengjast þessu hólfi.

Garðstubbur (519), mjög óljós og sokkinn, liggur í suður frá syðsta hólfinu. Hægt var að rekja hann um 20 metra til suðurs, en hann mun upphaflega verið lengri (sjá mynd 6).



Mynd 8 Garðaröð (531) í heimatúni. Ljósmynd Sigurður Bergsteinsson.

Inni á heimatúninu skammt vestan við ofan nefnt miðhólf, er röð samhlíða bogadreginna garða (531). Garðarnir eru það lágir og efnislitlir að alls er óvíst hvort hér sé um tún- eða vörslugarða að ræða. Fyrirbærið minnir nokkuð á reiðgötur, en hlutverk þess er alls óljóst.

Um 280 metrum norðan bæjarhólsins eru leifar tveggja garða. Annar er 46 metra langur (515) og hinn 70 metra langur (516). Sjá má af legu og gerð garðanna, að þeir eiga ekki saman og hafa ekki verið í notkun samtímis. Sá austari (516) er mun máðari og mikið sokkinn og er því líklega eldri. Báðir eru garðarnir í þýfðum l yngmóa og ekki er að sjá neinn mun á gróðurfari sitt hvoru megin við þá. Lega þeirra gagnvart bæjarhólnum og heimatúninu er þannig að líklegt er að um gamla túngarða sé að ræða. Þá hefur túnið náð mun lengra til norðurs heldur en gróðurfur nú bendir til.

Garðar þessir ásamt görðunum vestan við bæjarhólinn afmarka heimatúnið eins og það hefur verið. Að sunnan hefur það líklega takmarkast við gil, sem

myndað er af afrennsli frá hverunum og að austan af hverasvæðinu uppi í hliðum Bæjarfells (sjá nr. 515 og 516 á mynd 2) .

Enn einn garð (546) er svo að finna um einn kílómetur vestsuðvestur af bæjarhólnum. Hann liggur um það bil í austu- vestur og er rekjanlegur á um 180 metra kafla. Uppblástur hefur rofið hann í báða enda, þar sem hann sveigir lítið eitt til suðurs.



Mynd 9. Garðlag 546. Ljósmynd Sigurður Bergsteinsson.

Miðað við að túnið hafi verið eins og lýst er hér að ofan, þá fundust 23 tóftir innan túnsins, að frátöldum tóftum á bæjarhólnum. Skammt utan túnsins, að vestan, eru fjórar tóftir. Samtals eru því 30 tóftir í og við túnið, að meðtöldum þeim þremur tóftum, sem eru á bæjarhólnum. Í flestum tilfellum er ekkert hægt að segja um hlutverk þessara mannvirkja eða aldur þeirra. Þó má telja víst að tóftir (525) og (517) hafi verið fjárhús og að tóft (529) hafi verið heytóft. Tóftir (517) og (515) eru heillegastar og unglegastar þessara tófta. Þær eru því líklega frá síðasta búsetuskeiði á staðnum, eða árunum 1868 til 1873. Tóft (525) er einnig nokkuð heilleg og gæti hafa tilheyrt þessu sama búsetuskeiði eða því næsta á undan, sem mun hafa verið á 17. öld eða í byrjun 18. aldar.

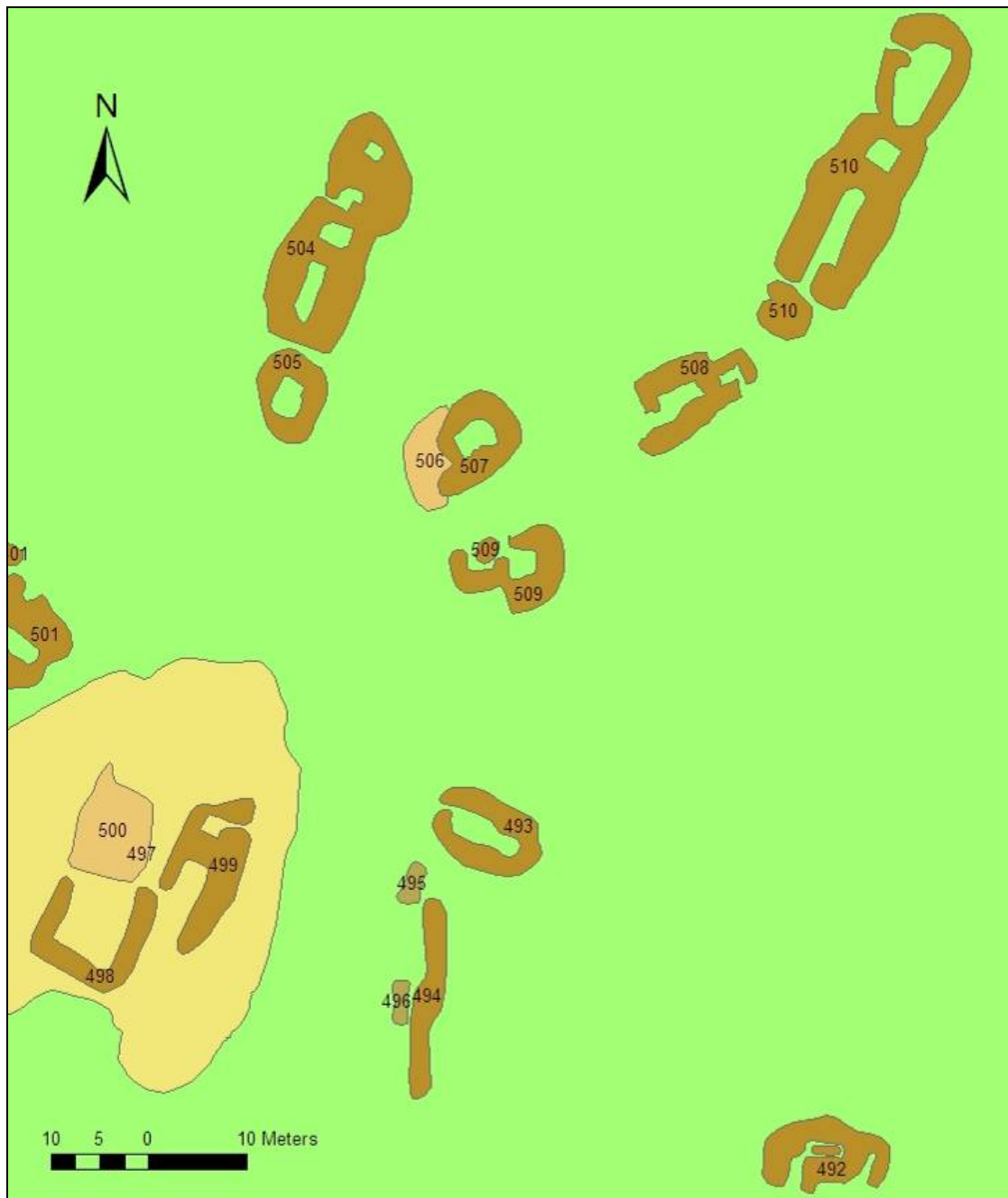
Stærstu tóftirnar eru á hæðarhrygg, sem liggur í norðaustur undan bæjarhólnum, og mun bæjarhóllinn hvíla á hryggnum. Þarna voru löngu tóftirnar (510) og (504).



Mynd 10. Horft til suðvesturs. Fremst tóft 510. Háir veggir tóftar 507 hægra megin við miðju og bæjarhóll handan vegar fyrir miðju. Ljósmynd Inga Sóley Kristjónudóttir, 2008.

Tóft (494) gæti einnig hafa verið af svipaðri gerð, en hún er mjög sokkin og óskýr. Einungis var hægt að greina nokkuð langan vegg, en tvær dældir vestan við hann (495 og 496), gætu hafa tilheyrð veggnum og myndað ílanga byggingu. Orri Vésteinsson greindi þessa tóft sem eina ílanga byggingu.¹⁶

¹⁶ Orri Vésteinsson: *Fornleifaskráning í Þeistareykjalandi*, 26.



Mynd 11. Tóftir vestan og norðvestan bæjarhólsins. Mælingar Inga Sóley Kristjónudóttir og Sigurður Bergsteinnsson 2008

Báðar löngu tóftirnar snúa í NNV og snúa gaflar að ríkjandi vindáttum. Tóftir, sem þessar eru algengar á eyðibýlum, sem hafa farið í eyði á 15. öld eða fyrr. Þannig eru t.d. sumar tóftanna á Mælifelli, þó engin þeirra hafi verið eins löng og á Þeistareykjum. Á Mælifelli er sú lengsta 26 metrar en ríflega 30 metrar á Þeistareykjum. Vitað er að Mælifell var komið í eyði á 15 öld, þó þar hafi verið selstaða eftir það fram eftir öldum. Hér er aðeins um hugrenningar að ræða og við þessar tóftir, á líkt og um flestar aðrar á Þeistareykjum, að ekki verður komist nær um aldur þeirra nema með rannsóknarskurðum, sem leitt gætu í ljós afstöðu þeirra til þekktra gjóskulaga.

Verndunarforsendur

Eins og fram kemur í ofanrituðu þá hafa Þeistareykir verið í byggð með hléum frá því snemma á miðöldum og fram á 19. öld. Brennisteinsnám hefur verið á staðnum a.m.k frá 13. öld og fram á þá 18., með einhverjum hléum þó. Minjar um brennisteinsnám eru engar að frátöldum hugsanlegum leifum skála sem Englendingar reistu á ofanverðri 19. öld, þegar þeir voru þar við rannsóknir á brennisteini. Minjar á staðnum eru fyrst og fremst vitnisburður um búsetu, og um nýtingu jarðarinnar á þeim tímum sem hún var í eyði.

Sérstaða staðarins fellst í því hversu einangraður bærinn hefur verið. Hann er í um 350 metra hæð yfir sjávarmáli og stendur nánast mitt í hinu víðfeðmu heiðalandi á milli Jökulsár á Fjöllum og Reykjahverfis, Mývatnssveitar og Kelduhverfis. Tilveru sína átti bærinn undir góðu túni, sem þar er að finna vegna jarðhitans.

Leifarnar í og við gamla túnið eru margar. Þar eru leifar hinna ýmsu útihúsa, túngarða frá mismunandi tímum auk stæðilegs bæjarhóls. Túnið hefur aldrei verið sléttað þannig að gera má ráð fyrir að stór hluti minjanna sé sjáanlegur á yfirborði. Þess ber þó að geta að umtalsverður uppblástur hefur verið á staðnum, þannig að mannvirki sem eingöngu hafa verið gerð úr torfi geta hæglega hafa horfið í uppblæstri áður fyrr. Þannig er t.d. túngarða aðeins að finna vestan og að hluta til sunnan við túnin auk garðastubba að norðanverðu. Að vestan- og sunnanverðu er að finna fimm garða hlið við hlið. Hér er líklega um garða frá mismunandi tímum að ræða.

Minjagildi staðarins fellst því í sérstakri legu hans og því að þarna er að finna nokkuð heilstæða minjamynd, menningarlandslag. Óneitanlega draga mannvirki vegna tilraunaboranna á staðnum úr gildi hans, en beinar skemmdir á minjum vegna þessara framkvæmda eru litlar. Ef stofnað verður til frekari framkvæmda á staðnum, ber að leitast við að haga mannvirkjagerð þannig að ekki verði rask innan gamla túnsins. Mikilsvert er að litið verði á minjarnar sem heild, sem ekki verði rofinn með mannvirkjum á milli einstakra minja frekar en orðið er.

2.2 Mórahellir.

Heimildir

Nafn sitt dregur hann af sögum um Þeistareykjamóra.

Sögur herma að eitt sinn hafi sakamaður falist í helli sem er yst í Þeistareykjagrundum. Ekki hef ég heyrt nafn þessa manns en í þjóðsögunum er hann kallaður Þeistareykjamóri og afturgenginn birtist hann sem mórauður hundur og er talið að hann hafi oft glettst við fólk bæði úti og inni á Þeistareykjum. Hellir sá sem Móri á að hafa falist í heitir Mórahellir. Þegar ég var unglingur (1905-10) kom ég fyrst í Mórahelli að vorlagi. Hann er á sléttri grund og sést ekki fyrr en komið er að opinu sem slétt er við grundina, og um metri í þvermál. Þá lá úti fyrir opinu stór hraunhella brotin í tvennt, átti hún að hafa verið notuð til að loka hellinum. Þegar inn í hellinn kom er þar hlaðinn grjótbálgur úr hraungrjóti, augsjáanlega gerður af mannahöndum, á hæð við rúmstokk, og það grjót hefur þurft að flytja að, því ekki er grjót þar við, og átti þar að hafa

verið rúmbæli Móra, og hellirinn hefur verið kallaður Mórahellir í mannaminum.¹⁷

Lýsing

Um 500 metrum norðaustan bæjarhóls og um 125 metrum norðan vegar, sem liggur austur yfir Bóndhólaskarð, er Mórahellir (nr 555). Erfitt er að finna hellinn enda opið mjög þröngt. Dálítil hleðsla er í opinu og er steinn uppi á jarðfastri klöpp um 1,5 metra frá opinu. Líklega til að merkja staðinn.



Mynd 12 Á leið niður í Mórahelli (555). Ljósmynd Inga Sóley Kristjónudóttir, 2008.

Gólfíð er tæpa tvo metra neðan við yfirborð opsins. Komið er niður í austurenda hellisins, en hann er um 5 metra langur og 4 metra breiður. Um 3 metra langur og 0,5 metra bálkur er hlaðinn með norðurhlið hans.

Verndunarforsendur.

Ekki er gott að segja hvort hellirinn hafi verið notaður sem dvalarstaður manna eða geymsla, en víst er að ekki hefur hann verið gerður fyrir búfé, því þangað er ófært kindum.

Hlaðni bálkurinn og svolítil hleðsla við hellismunnan eru einu mannaverkin á hellinum. Engum sögum fer um aldur þessara minja en þau munu vera aldagömul. Líklega hefur hellirinn verið hugsaður sem felustaður og vel kann að vera rétt að þarna hafi falist útilegumaður eða menn.

¹⁷ Kristján Jóhannesson: „Úr sögu byggðar á Þeistareykjum“.

Varðveislugildi hans felst í aldri og sérstöðu minjanna og tenginu þeirra við þjóðsögur.



Mynd 13. Bálkurinn í Mórabelli. Ljósmynd Inga Sóley Kristjónudóttir, 2008.

2.3 Minjar í úthögum og afréttum Þeistareykja

Heimildir

Heimildir eru fáar um neðanritaðar minjar. Helst ber að nefna Örnefnaskrá fyrir Þeistareykjaafrétt. Þar eru nefnd aðhöldin tvö, Þeistareykjaaðhald og Kvíhólaaðhald.

Lýsing

Í siglægd á milli hraunbrúnar og brekku siglægdarinnar er stórt aðhald (543) hlaðið úr hraungryti. Það er um 1,3 kílómetra norðvestan við bæjarhólinn. Hleðslan fylgir að mestu hraunbrúninni, að vestan, en er annars hlaðið á grasivöxnum velli. Það er líkast laufi í laginu og bendir þá mjórri endinn í norðaustur. Það er um 180 metra langt og um 170 metra breitt. Aðhaldið er kallað Þeistareykjaaðhald.¹⁸ Þar var fé geymt á göngum á hasutin. Um eins meters op er á aðhaldinu suðaustanverðu. Norðarlega í aðhaldinu er dálítil tjörn. Vatnið í tjörninni er bláleitt af kísil og brennisteini.

¹⁸ Örnefnaskrá Þeistareykjaafréttur.



Mynd 14 Þeistareykjaaðhald. Horft austuryfir norðurenda aðhaldsins. Ljósmynd Sigurður Bergsteinsson, 2008.

Greinilegt er að vatn hefur flætt niður brekkurnar að austanverðu, þar sem eru mikill leir og útfellingar, og hefur þetta vatn runnið í tjörnina. Hugsanlega tengist þetta tilraunaborunum á svæðinu.

Uppi á brúninni austan og sunnan við aðhaldið eru tvær vel grónar vörður (551 og 552), sem marka aðkomuna að aðhaldinu. Í örnefnaskránni segir að í "klettaborgum vestur af Kvihólafjöllum var hlaðið Kvihólaaðhald fyrir fé, og Þeistareykjaaðhald er norðar hjá Þeistareykjum."¹⁹

Kvihólaaðhald (540) er um 130 metrar norðan vegarslóða, sem liggur að Stóra- og Litlavíti sunnan Kvihólafjalla og um 660 metrum frá garnamótum þar fyrir vestan.

¹⁹ Örnefnaskrá Þeistareykjafréttur.



Mynd 15. Kvíhólaaaðhald. Horft í Norðvestur. Ljósmynd Sigurður Bergsteinnsson, 2008.

Aðhaldið er fallega hlaðið í ævintýrlegu umhverfi hraunborganna. Það er óreglulega hringlaga hlaðið umhverfis grasivaxna brekku sem er umlukinn hraunborgum. Það er mun minna en Þeistareykjaaðhald, eða um 43 x 38 metrar. Þröngt op er á vesturhlið þess. Vegghæð er 1,3 til 2 metrar. Bíslóði liggur að því að vestan. Varða er uppi á hraunhól rétt austan aðhaldsins (539).

Um tveimur km sunnan bæjarhóls og 15 metrum vestan vegarslóða er hlaðinn skeifulaga garður (547). Garðurinn er hlaðinn úr hraungrýti og er opið, sem snýr í suður um sjö metra breitt.



Mynd 16. Fjárskjól (547). Ljósmynd Inga Sóley Kristjónudóttir, 2008.

Við norður-endann innanverðan er dálítill hleðsla sem myndar kró. Garðurinn er mjög hruninn og mosavaxinn. Líklega er þetta fjárskjól eða fjárborg, sem

veitir skjól fyrir norðanáttinni. Skjólið er í þurrum móa þar sem uppblástrar gættir nokkuð.



Mynd 17. Stekkur (545).Horft til vesturs. Ljósmynd Inga Sóley Kristjónudóttir.

Um 500 metra suðvestan bæjarhóls og um 100 metra vestan vegar eru tveir stekkir með um 25 metra millibili. Sá eystri (544) er ferhyrndur, hlaðinn úr hraungrýti, með opi í suðausturhorni. Hann er um 12 x 6 metrar að stærð. Veggirnir eru mjög hrundir og er hæsta vegg hæð aðeins um 0,5 metrar. Sá vestari (545) er einnig hlaðinn úr hraungrýti, en er mun grónari og mosavaxnari og gæti því verið eldri. Hann skiptist í tvö rými. Norðurrýmið er um 5 x 5 metrar en það vestara er um 8,5 x 4,5 metrar og nær lengra til suðurs. Þannig að suðurveggur nyrðra rýmisins og vesturveggur þess vestara mynda horn og eru op rýmanna í þessu horni. Stekkurinn stendur við austurbrún hverasvæðis.

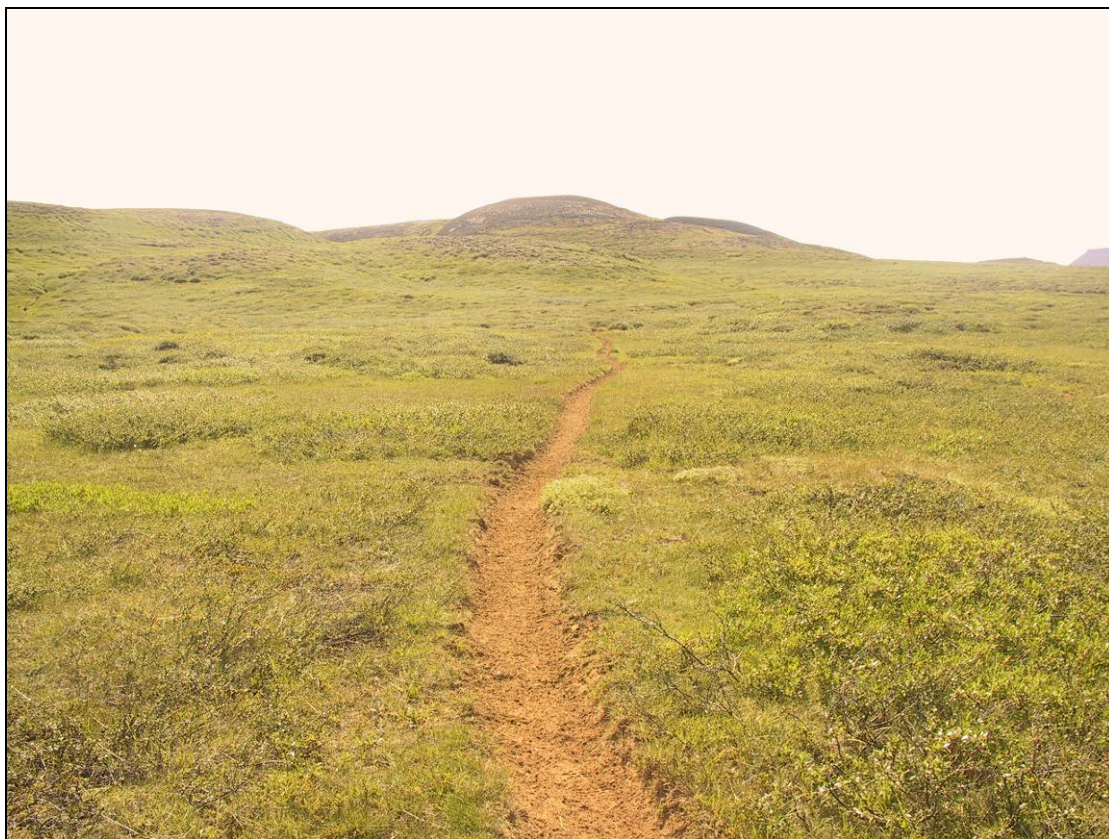


Mynd 18. Aðhald (542). Ljósmynd Sigurður Bergsteinsson.

Um 1,8 kílómetra norðnorðvestan bæjarhóls og um 359 metra vestan vegarslóða, er hlaðin kró eða aðhald (542). Króin er niðri í gjá í krika á milli hrauns að vestan og gjáveggjar að austan. Sunnan við hana eru lyngmóar, en að norðan nær hraun alveg að gjáveggnum. Tvö hólf eru í krónni og er op á suðvesturhlið þeirrar syrði, en ekki var að sjá op á þeirri nyrðri. Syðra hólfíð er nokkurn veginn ferningslaga, um 5,5, x 5,5 metrar að stærð. Nyrðra hólfíð er óreglulega hringlaga um 13,5 x 10 metrar að stærð. Uppi á gjábrúninni eru leifar tveggja hruninna varða, annarsvegar um 70 metrum sunnan aðhalds (550) og hins vegar um 100 metrum sunnan við það.

Djúpar reiðgötur (548), sem greinilega eru enn í notkun og liggja norður-suður, eru vestan undir Bæjarfelli, um 3 km sunnan bæjarhólsins og um 350 metra austan vegarslóðans. Hér er um að ræða hluta leiðarinnar yfir Hólasand og norður til Þeistareykja.

Tvö gömul vörðubrot (541 og 566), sem standa hlið við hlið, eru um tvo kílómetra sunnan við suðurenda ofanefndrar reiðgötu. Þó ekki hafi fundist reiðgötur í grennd við vörðurnar er trúlegt að þær hafi markað leiðina.



Mynd 19. Reiðgötur 548. Ljósmynd Sigurður Bergsteinsson

Verndunarforsendur.

Skráðar minjar í afréttarlandi Þeistareykja má skipta í tvo flokka. Annarsvegar minjar sem tengjast fjárbúskap og hins vegar minjar um samgöngur.

Aðhöldin tvo hafa verið notuð í göngum og smalamennsku á svæðinu. Ástand Kvihólaaðhalds (540) er mjög gott og er trúlega enn notað. Þeistareykjaaðhald er hins vegar nokkuð hrunið og er ekki fjárhelt nú. Þeistareykjaaðhald hefur getað rúmað feyki mikið fé, líklega meira en þúsund. Enda hefur margt fé gengið í hinum víðáttumiklu högum, sem hafa reyndar blásið töluvert upp, sérstaklega á síðustu og þarsíðustu öld.

Sjálfsagt er að vernda þessar minjar enda vandséð hvað geti ógnað þeim, nema ef vera skyldi tímans tönn.

3 Niðurstöður

	Úrval	Sjaldgæfni	Rannsóknar- og heimildagildi	Upplifun	Upprunaleiki	Menningarlandslag Minjaheld	Táknrænt gjaldi	Aðgengi	Notkunargildi	Ásigkomulag	Útkoma
Peistareykir býli	+	+	+	+	+	+	0	+	+	0	8
Mórahellir	+	+	+	+	+	+	0	+	+	+	9
Peistareykir. Afréttir	0	0	0	+	0	+	0	+	0	+	4

Peistareykjabærinn er afar sérstakur vegna staðsetningar sinnar. Lita má á staðinn sem vin í eyðimörkinni. Hér hefur verið búið með hléum að minnsta kosti frá 14. öld, en þá er þeirra fyrst getið í heimildum. Miklar líkur eru þó á því að þar hafi verið búið allt frá fyrstu öldum Íslandsbyggðar líkt, enda sé víða minjar um búskap frá þeim tíma langt inni í landi uppi á heiðum. Síðast var þar búið þar á ofanverðri 19. öld. Túnið var hirt eftir að bærinn fór í eyði. Mjög langt var svo að flytja heyið til bæja þeirra er nýttu túnið. Þetta sýnir að hér hefur verið eftir miklu að slægjast, enda túnið sérstaklega grösugt. Helsti ókosturinn við búskap á Peistareykjum hefur verið harðir vetur og miklar vegalengdir til næstu bæja.

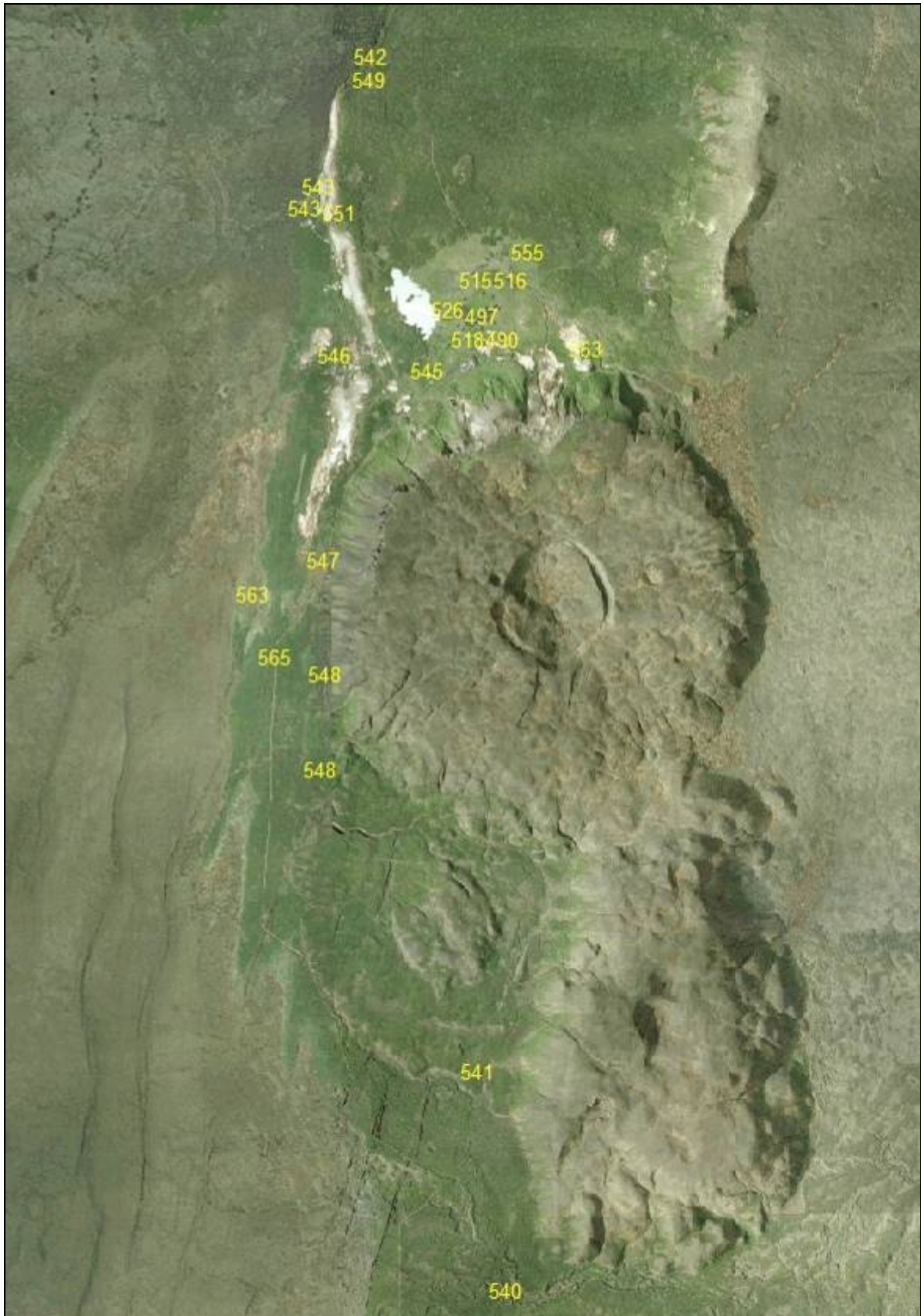
Um 30 minjar voru skráðar innan og við gamla tún bæjarins. Bæjarhóllinn sjálfur er allt að tveggja metra hár og mun hafa að geyma leifar mannvirkja, hugsanlega aftur á landnámsöld. Túnið hefur aldrei verið sléttað þannig að tóftir eru mjög sýnilegar á yfirborði. Þó má ekki slá föstu að allar minjar á svæðinu hafi fundist. Nokkur uppblástur er víða á svæðinu og gera má ráð fyrir að sumstaðar hafi minjar blásið upp þó síðar hafi gróið yfir. Eins er erfitt að greina tóftir á svæðum sem eru þýfð. Sem dæmi um erfiðleika við að greina tóftir má geta þess að ekki fundust allar þær tóftir í vettvangsvinnu sem fundust við fornleifaskráningu árið 2000.²⁰ Hins vegar fundust nú tóftir sem ekki fundust þá. Mikið rannsóknargildi er í öllum þessum minjum.

Vegna þessa þarf að leggja áherslu á að varðveita ekki aðeins bæjarhóllinn og tóftir í og við túnið, heldur reyna að komast hjá öllu jarðraski í túninu sjálfu. Nú þegar hefur orðið rask vegna vegalagningar og hefur vegurinn m.a. skemmt eina tóftina (504).

Mórahellir er ákaflega vel falinn, enda er líklegt að helsta hlutverk hans hafi verið að veita þeim skjól sem vildu fela sig. Mannvirki honum tengd, - hlaðinn bálkur og hleðsla fyrir hellismunnanum-, eru ævagömul og tengist þjóðsaga hellinum. Hann er því forvitnilegur.

²⁰ Orri Vésteinsson: *Fornleifaskráning í Þeystareykjarlandi*.

Minjar í afréttum eru dæmigerðar fyrir slík svæði. Fjárnborg, kvíar, aðhöld, reiðleiðir og vörður. Varla er mikil hættá á að þær verði fyrir skemmdum vegna framkvæmda enda nóg pláss í víðáttum heiðalandsins til að staðsetja framkvæmdasvæði þannig að þeim stafi ekki af þeim hættá.



Mynd 20. Fornleifar á skráningarsvæðinu. Loftmynd frá Loftmyndum ehf. Uppmæling: Inga Sóley Kristjónudóttir og Sigurður Bergsteinsson, 2008.

4 Heimildaskrá

Árni Magnússon, Páll Vídalín: *Jarðabók Árna Magnússonar og Páls Vídalíns XI. Þingeyjarsýsla*. 2. útgáfa. Hið íslenska fræðafélag, Rv., 1988.

Bogi Benediktsson: *Sýslumannaæfir* I. [vantar útgefanda] Rv., 1881.

Eggert Ólafsson: *Ferðabók Eggerts Ólafssonar og Bjarna Pálssonar um ferðir þeirra á Íslandi árin 1752-1757*, Reykjavík 1943.

Guðbrandur Þorláksson: *Bréfabók Guðbrands byskups Þorlákssonar*. Hið íslenska bókmenntafélag, Rv., 1919-1942.

Íslenskt fornbréfasafn, sem hefir inni að halda bréf og gjörninga, dóma og máldaga og aðrar skrár, er snerta Ísland eða íslenska menn I-XVI. Hið íslenska bókmenntafélag, Kaupmannahöfn og Reykjavík 1853-1976 (Diplomatarium Islandicum).

Kristján Jóhannesson: „Úr sögu byggðar á Þeistareykjum“, *Árbók Þingeyinga* 1980 (Húsavík, 1980), 107-121.

Orri Vésteinsson: *Fornleifaskráning í Þeistareykjarlandi*. Fornleifastofnun Íslands ses., Rv., 2001.

Ólafur Jónsson: *Ódáðahraun* III. Bókaútgáfa Norðri hf., Akureyri, 1945.

Ólafur Olavius: *Ferðabók : landshagir í norðvestur-, norður- og norðaustursýslum Íslands 1775-1777 : ásamt ritgerðum Ole Henckels um brennisteinsnám og Christian Zieners um surtarbrand* I-II. Steindór Steindórsson íslenskaði. Bókafellsútgáfan, Rv., 1964-1965.

Óútgefið

Örnefnaskrá Þeistareykja, viðbætur og athugasemdir. Jónína Hafsteinsdóttir skráði eftir Kristjáni Jóhannessyni. Örnefnastofnun Íslands.

Örnefnaskrá Þeistareykjafréttar. Ari Gíslason skráði. Örnefnastofnun Íslands

Örnefnaskrá Þeistareykjalands. Kristján Jóhannesson skráði. Örnefnastofnun Íslands.

5 Viðauki 1

Þeistareykir - býli

fvrnr	dags	skras	tegund	hlutverk	ar_fra	ar_til	fridl	astand	h_mat	h_orsok	veggh_fra	veggh_til	X ISN93	Y ISN93
488	30-júl-08	sb	tóft	óþekkt	800	1900	nei	illgreinanleg	hætta	framkvæmda	0	0,2	593289,3049	599247,5678
489	30-júl-08	sb	tóft	óþekkt	800	1900	nei	illgreinanleg	hætta	rasks	0	0	593268,491	599222,7808
490	30-júl-08	sb	tóft	sæluhús	1500	1900	nei	vel greinanleg	hætta	framkvæmda	0	0,4	593206,3675	599209,7616
491	30-júl-08	sb	niðurgroftur	óþekkt	800	2000	nei	greinanleg	hætta	framkvæmda	0	0	593208,8205	599208,4505
492	30-júl-08	sb	tóft	lambhús	1000	1900	nei	vel greinanleg	hætta	framkvæmda	0	1	593155,6252	599309,9567
493	30-júl-08	sb	tóft	óþekkt	1000	1900	nei	greinanleg	hætta	framkvæmda	0	0,7	593121,4305	599342,5387
494	30-júl-08	sb	tóft	óþekkt	800	1900	nei	illgreinanleg	hætta	framkvæmda	0	0,7	593115,2545	599325,9283
495	30-júl-08	sb	dæld	óþekkt	800	1900	nei	greinanleg	hætta	framkvæmda	0	0	593113,6585	599337,3079
496	30-júl-08	sb	dæld	óþekkt	800	1900	nei	greinanleg	hætta	framkvæmda	0	0	593112,4792	599325,3776
497	30-júl-08	sb	hóll	bæjarhóll	800	1900	nei	vel greinanleg	hætta	framkvæmda	0	0	593084,4589	599339,8578
498	30-júl-08	sb	tóft	óþekkt	800	1900	nei	greinanleg	hætta	framkvæmda	0	0,5	593081,163	599331,6189
499	30-júl-08	sb	tóft	óþekkt	800	1900	nei	greinanleg	hætta	framkvæmda	0	0,5	593093,0809	599339,2523
500	30-júl-08	sb	þúst	óþekkt	800	1900	nei	illgreinanleg	hætta	framkvæmda	0	0	593083,1281	599342,7243
501	30-júl-08	isk	tóft	óþekkt	1500	1900	nei	greinanleg	engin hætta		0	0,6	593070,2681	599364,2287
502	30-júl-08	isk	niðurgroftur	brunnur	800	1900	nei	vel greinanleg	engin hætta		0	0	593054,4395	599370,5271
503	30-júl-08	isk	hleðsla	brunnur	800	1900	nei	vel greinanleg	engin hætta		0	0,3	593055,2466	599370,2219
504	30-júl-08	sb	tóft	óþekkt	800	1900	nei	greinanleg	hætta	framkvæmda	0	0,7	593106,1815	599403,2426
563	01-ágú-08	sb	varða	kennimark	800	1900	nei	heillegar	engin hætta	framkvæmda	0	1,5	591609,6571	597544,9097
564	01-ágú-08	sb	varða	kennimark	800	2000	nei	heillegar	engin hætta	framkvæmda	0	0,5	591754,2877	597140,8302
505	30-júl-08	sb	tóft	óþekkt	800	1900	nei	vel greinanleg	hætta	framkvæmda	0	0,5	593101,3909	599387,1705
506	30-júl-08	sb	þúst	óþekkt	800	1900	nei	illgreinanleg	hætta	framkvæmda	0	0	593115,4936	599380,3479
507	30-júl-08	sb	tóft	óþekkt	800	1900	nei	vel greinanleg	hætta	framkvæmda	0	1	593120,2185	599382,3578
508	30-júl-08	sb	tóft	óþekkt	800	1700	nei	greinanleg	hætta	framkvæmda	0	0,3	593142,0351	599387,102

fvrnr	dags	skras	tegund	hlutverk	ar_fra	ar_til	fridl	astand	h_mat	h_orsok	veggh_fra	veggh_til	X ISN93	Y ISN93
509	30-júl-08	sb	tóft	óþekkt	800	1700	nei	illgreinanleg	hætta	framkvæmda	0	0,3	593124,1761	599369,3992
510	30-júl-08	sb	tóft	óþekkt	800	1800	nei	greinanleg	hætta	framkvæmda	0	0,5	593159,5662	599408,6466
511	30-júl-08	sb	tóft	óþekkt	800	1800	nei	greinanleg	hætta	framkvæmda	0	0,4	593187,9721	599399,5826
512	30-júl-08	sb	tóft	óþekkt	1500	1900	nei	vel greinanleg	hætta	framkvæmda	0	0,7	593149,9686	599479,4864
513	30-júl-08	sb	tóft	óþekkt	800	1700	nei	illgreinanleg	hætta	framkvæmda	0	0,3	593091,0948	599498,8329
514	30-júl-08	sb	dæld	óþekkt	800	1900	nei	greinanleg	hætta	framkvæmda	-0,1	0	593088,8982	599501,8298
515	30-júl-08	sb	garðlag	túngarður	800	1700	nei	illgreinanleg	hætta	framkvæmda	0	0,3	593161,685	599570,6297
516	30-júl-08	sb	garðlag	túngarður	800	1700	nei	illgreinanleg	hætta	framkvæmda	0	0,3	593266,0761	599569,3688
517	01-ágú-08	sb	tóft	fjárhús	1800	1900	nei	vel greinanleg	hætta	framkvæmda	0	1	593078,4803	599276,7123
518	01-ágú-08	sb	tóft	hesthús	1800	1900	nei	vel greinanleg	hætta	framkvæmda	0,2	0,5	593042,189	599246,7265
519	30-júl-08	isk	garðlag	óþekkt	800	1900	nei	illgreinanleg	engin hætta		0	0,2	593010,3669	599293,152
520	30-júl-08	isk	garðlag	óþekkt	800	1900	nei	greinanleg	hætta	framkvæmda	0	0,4	593021,3058	599310,1914
521	30-júl-08	sb	garðlag	óþekkt	800	1900	nei	illgreinanleg	hætta	framkvæmda	0	0,2	593003,8706	599308,1839
522	30-júl-08	isk	garðlag	óþekkt	800	1900	nei	greinanleg	engin hætta		0	0,2	593013,5431	599336,3188
523	30-júl-08	isk	tóft	óþekkt	800	1900	nei	greinanleg	hætta	framkvæmda	0	0,4	593002,159	599280,004
524	30-júl-08	isk	tóft	óþekkt	1500	1900	nei	vel greinanleg	engin hætta		0	0,6	592982,9359	599298,6764
525	30-júl-08	isk	tóft	óþekkt	800	1900	nei	greinanleg	engin hætta		0	0,6	592978,788	599329,474
526	30-júl-08	sb	garðlag	óþekkt	800	1900	nei	vel greinanleg	hætta	framkvæmda	0	0,4	592963,1107	599376,4822
527	30-júl-08	sb	tóft	óþekkt	800	1900	nei	greinanleg	hætta	framkvæmda	0	0,5	592950,1713	599361,7529
528	30-júl-08	isk	tóft	óþekkt	1500	1900	nei	vel greinanleg	engin hætta		0	0,5	592979,4327	599379,1371
529	30-júl-08	sb	tóft	óþekkt	800	1900	nei	vel greinanleg	hætta	framkvæmda	0	0,4	592971,9771	599354,931
530	30-júl-08	sb	jarðræktarsvæði	óþekkt	800	1900	nei	greinanleg	hætta	framkvæmda	0	0	593023,7221	599347,5741
531	30-júl-08	sb	garðlag	óþekkt	800	1900	nei	greinanleg	hætta	framkvæmda	0	0,2	593004,7573	599355,7099
532	30-júl-08	isk	þúst	óþekkt	800	1900	nei	greinanleg	engin hætta		0	0	593034,3358	599320,6375

fvrnr	dags	skras	tegund	hlutverk	ar_fra	ar_til	fridl	astand	h_mat	h_orsok	veggh_fra	veggh_til	X ISN93	Y ISN93
533	30-júl-08	isk	dæld	óþekkt	800	1900	nei	greinanleg	engin hætta		0	0	593036,5096	599318,8639
534	30-júl-08	sb	tóft	óþekkt	800	1900	nei	greinanleg	hætta	framkvæmda	0	0,3	592957,368	599267,6679
535	30-júl-08	sb	tóft	óþekkt	800	1900	nei	greinanleg	hætta	framkvæmda	0	0,3	592953,5935	599287,9534
536	30-júl-08	sb	tóft	óþekkt	800	1900	nei	vel greinanleg	hætta	framkvæmda	0	2	592923,5534	599293,7862
476	31-júl-08	sb	tóft	óþekkt	800	1700	nei	vel greinanleg	engin hætta		0	0,5	587814,3554	600831,4453
477	31-júl-08	sb	tóft	óþekkt	800	1700	nei	greinanleg	engin hætta		0	0,3	587816,5374	600810,3389
478	31-júl-08	sb	tóft	óþekkt	800	1700	nei	vel greinanleg	engin hætta		0,4	0,7	587816,7672	600771,1377
479	31-júl-08	sb	púst	óþekkt	800	1700	nei	illgreinanleg	engin hætta		0	0	587808,0987	600766,0077
480	31-júl-08	sb	púst	óþekkt	800	1700	nei	illgreinanleg	engin hætta		0	0	587815,4668	600757,9285
481	31-júl-08	sb	niðurgroftur	óþekkt	800	2000	nei	greinanleg	engin hætta		-0,4	0	587814,8798	600760,2581
482	31-júl-08	sb	tóft	óþekkt	800	1900	nei	greinanleg	engin hætta		0	1	587801,6951	600693,2066
483	31-júl-08	sb	tóft	óþekkt	800	1900	nei	vel greinanleg	engin hætta		0,5	1,5	587825,5195	600693,2483
484	31-júl-08	sb	tóft	óþekkt	800	1900	nei	greinanleg	engin hætta		0	0,8	587814,5751	600668,0402
485	31-júl-08	sb	tóft	óþekkt	800	1900	nei	greinanleg	engin hætta		0	1,2	587816,9419	600642,723
486	31-júl-08	sb	gata	leið	800	1900	nei	greinanleg	engin hætta		0	0	587717,2361	601102,5462
537	30-júl-08	sb	tóft	óþekkt	800	1900	nei	vel greinanleg	hætta	framkvæmda	0	0,7	592917,1117	599356,9063
538	30-júl-08	sb	tóft	óþekkt	1600	1900	nei	vel greinanleg	hætta	framkvæmda	0	0,7	592968,7276	599462,6309

Þeistareykir – afrétt

fvnr	dags	skras	tegund	hlutverk	ar_fra	ar_til	fridl	astand	h_mat	h_orsok	veggh_fra	veggh_til	X ISN93	Y ISN93
539	01-ágú-08	sb	varða	kennimark	800	1900	nei	heillegar	engin hætta		0	1,2	593307,6114	592999,0055
540	01-ágú-08	sb	hleðsla	óþekkt	800	1900	nei	heillegar	engin hætta		1,3	2	593234,613	593048,4693
541	01-ágú-08	sb	varða	kennimark	800	1900	nei	greinanleg	engin hætta		0	0	593048,3695	594473,9057
542	31-júl-08	isk	hleðsla	rétt	800	1900	nei	greinanleg	hætta	framkvæmda	0	1,5	592361,4895	601000,675
543	31-júl-08	sb	garðlag	óþekkt	800	1900	nei	vel greinanleg	hætta	framkvæmda	0	1,7	591964,1012	600103,7262
544	01-ágú-08	sb	hleðsla	stekkur	1700	1900	nei	heillegar	hætta	framkvæmda	0	1,2	592692,3946	598988,0149
545	01-ágú-08	sb	tóft	stekkur	1500	1900	nei	vel greinanleg	hætta	framkvæmda	0,2	1	592727,8217	598985,2234
546	01-ágú-08	sb	garðlag	óþekkt	800	1600	nei	greinanleg	hætta	framkvæmda	0	0,5	592140,28	599090,38
547	01-ágú-08	sb	hleðsla	fjárborg	1700	1800	nei	vel greinanleg	hætta	framkvæmda	0	1	592069,30	597763,14
548	01-ágú-08	sb	gata	leið	800	2000	nei	heillegar	hætta	framkvæmda	0	0	592060,14	596866,30
549	31-júl-08	isk	varða	kennimark	800	1800	nei	greinanleg	hætta	framkvæmda	0	0,6	592354,39	600890,90
550	31-júl-08	isk	varða	kennimark	800	1800	nei	greinanleg	hætta	framkvæmda	0	0,2	592380,01	600932,05
551	31-júl-08	sb	varða	kennimark	800	1900	nei	greinanleg	hætta	framkvæmda	0	0,5	592145,46	600003,87
552	31-júl-08	sb	varða	kennimark	800	1900	nei	greinanleg	hætta	framkvæmda	0	0,3	592269,93	600026,93
553	01-ágú-08	sb	tóft	stekkur	1600	1900	nei	vel greinanleg	hætta	framkvæmda	0,3	1	593749,31	599128,22
554	01-ágú-08	sb	þúst	óþekkt	1600	1900	nei	greinanleg	hætta	framkvæmda	0	0	593751,68	599124,91
565	01-ágú-08	sb	varða	kennimark	800	1900	nei	heillegar	hætta	framkvæmda	0	1,7	591756,19	597139,92
566	01-ágú-08	sb	varða	kennimark	800	1900	nei	greinanleg	engin hætta		0	0,3	593049,23	594477,29

Mórahellir

fvnr	dags	skras	tegund	hlutverk	ar_fra	ar_til	fridl	astand	h_mat	h_orsok	veggh_fra	veggh_til	X ISN93	Y ISN93
555	01-ágú-08	sb	hellir	óþekkt	800	1900	nei	heillegar	hætta	framkvæmda	0	0	593378,33	599758,31