

Friðlýstar fornleifar í Dalvíkurbyggð Úttekt

Sigurður Bergsteinsson
Sólborg Una Pálsdóttir



Fornleifavernd
ríkisins

2009:1



Forsíða: Minnisvarði við Hrærekshól / kort af Dalvíkurbyggð, LMÍ.
©Fornleifavernd ríkisins / Sigurður Bergsteinsson, Sólborg Una Pálsdóttir
Rit Fornleifavernd ríkisins 2008:18
Öll réttindi áskilin
ISSN 1670-6846
ISBN 978-9979-9906-9-7

Efnisyfirlit

Inngangur.....	3
1. Grund.....	10
2. Göngustaðakot	13
3. Hof	17
4. Ytri-Másstaðir / Syðri-Másstaðir	22
5. Tungufell.....	24
Kringla	26
Syðra-Tungukot.....	27
6. Vellir.....	30
7. Stóru-Hámundarstaðir.....	34
8. Stærri-Árskógur	40
Hávarðarstaðir í Þorvaldsdal.....	43
Þórhallsstaðir í Þorvaldsdal.....	46
9. Syðra-Kálfskinn	50
10. Niðurstöður	53
11. Heimildaskrá	55
12. Viðauki – tafla	58

Myndaskrá

Mynd 1. Friðlýsingarmerki við Kringlu. Ljósmynd Sigurður Bergsteinsson 2007.....	3
Mynd 2. Friðlýstir minjastaðir í Dalvíkurbyggð, einkenndir með friðlýsingarmerki. Undirlag Atlas-kort, Landmælingar Íslands.	9
Mynd 4. Uppdráttur Kristjáns Eldjárns af minjasvæðinu. Heimild: KE: "Skálarústin í Klaufarnesi og nokkrar aðrar svarfdælskar fornleifar", <i>Árbók Hins íslenska fornleifafélags</i> , 1941.	15
Mynd 5. Tóftir við Klaufarnes í Svarfaðardal. Uppmæling Sólborg Una Pálsdóttir 2007.....	16
Mynd 6. "Goðatóft" á Hofi. Tekið í suðvestur. Ljósmynd Sigurður Bergsteinsson 2007.	17
Mynd 7. Fjörugur kýr við goðatóftina á Hofi. Ljósmynd Sigurður Bergsteinsson 2007.	19
Mynd 8. Afstöðumynd af Goðatóftinni á Hofi í Svarfaðardal. Uppmæling Sólborg Una Pálsdóttir 2007.	20
Mynd 9. Kort af Skíðadal. Landmælingar Íslands.....	23
Mynd 10. Fornbýlið Kringla. Horft í vesturátt. Ljósmynd Sigurður Bergsteinsson 2007.....	25
Mynd 11. Kringla. Uppmæling Sólborg Una Pálsdóttir 2007.	26
Mynd 12. Fornbýlið Syðra-Tungukot. Horft í suðvestur. Ljósmynd Sigurður Bergsteinsson 2007.	27
Mynd 13. Syðra-Tungukot. Uppmæling Sólborg Una Pálsdóttir 2007.....	29
Mynd 14. Lögréttan á Völlum. Uppmæling Sólborg Una Pálsdóttir 2007.	31
Mynd 15. Lögréttan á Völlum. Horft í suðvestur. Ljósmynd Sigurður Bergsteinsson 2007.....	32
Mynd 16. Stóri-Háls eða Hálskot í landi Hámundarstaða. Uppmæling Sólborg Una Pálsdóttir 2007.	36
Mynd 17. Horft yfir minjasvæði Stóra-Háls frá veginum. Ljósmynd Sigurður Bergsteinsson 2007.....	37
Mynd 18. Stóri-Háls, horft í austur. Ljósmynd Sigurður Bergsteinsson 2007.....	38
Mynd 19. Hálskot. Uppmæling Sólborg Una Pálsdóttir 2007.	39
Mynd 20. Hávarðsstaðir, syðri og nyrðri minjaklasinn. Uppmæling Sólborg Una Pálsdóttir, 2007.....	41
Mynd 21. Garðlag við Hávarðarstaði mælt upp. Ljósmynd Sigurður Bergsteinsson 2007.	43
Mynd 22. Hávarðarstaðir í Þorvaldsdal, syðra minjasvæðið. Uppmæling Sólborg Una Pálsdóttir 2007.	44
Mynd 23. Hávarðarstaðir í Þorvaldsdal. Nyrðra minjasvæðið. Uppmæling Sólborg Una Pálsdóttir 2007.	45
Mynd 24. Horft í norðvestur yfir minjasvæði Þórhallsstaða. Ljósmynd Sigurður Bergsteinsson 2007. .	46
Mynd 25. Þórhallsstaðir í Þorvaldsdal. Uppmæling Sólborg Una Pálsdóttir 2007.....	47
Mynd 26. Yngri minjar við Hávarðsstaði. Horft í suðsuðvestur. Ljósmynd Sigurður Bergsteinsson 2007.	48
Mynd 27. Nyrðra minjasvæðið við Hávarðsstaði. Horft í austur. Ljósmynd Sigurður Bergsteinsson 2007.	49
Mynd 28. Haugur Hæreks konungs. Horft í suður. Ljósmynd Sigurður Bergsteinsson 2007.....	51
Mynd 29. Hrækshóll á Árskógsströnd. Hinn meinti haugur í miðjunni. Uppmæling Sólborg Una Pálsdóttir 2007.....	52

Inngangur

Í upphafi 19. aldar voru þjóðríkishugmyndir ráðandi í Evrópu og áhrifa þess gætti víða, meðal annars í aukinni áherslu á söfnun minja og heimilda um sögu lands og þjóðar. Með þetta að leiðarljósi var skipuð með konungsboði nefndin *Commissionen for oldsagers opbevaring*, 22. maí 1807, til að vinna að vernd fornminja í danska ríkinu, þ.á m. Íslandi. Helstu tengiliðir fornleifanefndarinnar á Íslandi voru prestar, og sá Finnur Magnússon prófessor um Íslandsmál nefndarinnar. Þann 19. apríl 1817 friðaði nefndin tíu minjar á Íslandi; Borgarvirki í Víðidal, dómskring á Þingvöllum og Snorralaug í Reykholti auk sjö minningarmarka.¹ Lítið gerðist í þessum málaflokki fyrr en með setningu fornminjalaga árið 1907. Samkvæmt lögnum skyldi fornminjavörður semja skrá yfir allar fornleifar sem voru þekktar og honum þótti ástæða til að friða.



Mynd 1. Friðlýsingarmerki við Kringlu. Ljósmynd Sigurður Bergsteinsson 2007.

Langflestar friðlýsingarnar eru frá tímabilinu 1926-1930, í tíð Matthíasar Þórðarsonar þjóðminjavarðar, eða um 80%, en þessar friðlýsingar byggðu að miklum hluta á vettvangsferðum félagsmanna *Hins íslenska fornleifafélags* sem var stofnað 1879 og ferðum Kristian Kálund um Ísland. Megintilgangur þessara manna var að tengja saman örnefni og sögustaði Íslendingasagna. Sjaldan var um einhvers konar fornleifauppgröft eða –könnun að ræða. Í sumum tilvikum lágu ekki einu sinni slíkar vettvangsferðir fyrir heldur einungis ritaðar heimildir, til að mynda friðlýsingar sem byggðu á tilvitunum í jarðabók Árna Magnússonar og Páls Vídalíns frá byrjun 18. aldar. Þörfin á heilstæðri úttekt á friðlýstum fornleifum hefur því lengi verið ljós.

Friðlýsingum fornleifa hefur svo fækkað til muna síðustu áratugi sem má rekja til þess að árið 1989 (með lagabreytingum 1991 og 1994) voru sett ný lög sem verndaði allar

¹ *Frásögur um fornaldarleifar 1817-1823*. Fyrri hluti, ix, xvii (inngangur Sveinbjarnar Hrafnssonar).

minjar, 100 ára og eldri, en það minnkaði þörfina á sérstakri friðlýsingu í því skyni að vernda minjar vegna framkvæmda. Þessi svokallaða 100 ára regla sem enn er í gildi hafði það í för með sér að fornleifar sem njóta lögbundinnar verndunar fjölgaði úr rúmlega 800 minjum á 500 stöðum í um og yfir 200.000 minjar og alltaf bætast við nýjar fornleifar á ári hverju.² Síðan Fornleifavernd tók við þessum málaflökki 2001 hafa verið gefnar út tvær friðlýsingar. Annars vegar var flugvélaflak sem liggur á botni Skerjafjarðar friðlýst árið 2003. Hins vegar flak franska rannsóknarskipins Pourquoi Pas? sem fórst við skerið Hnokka út af Álftanesi á Mýrum 1936 og var friðlýst árið 2006.

Skráin yfir friðlýstar fornleifar ber augljóslega merki tíðaranda og áherslna í minjavörslu. Ef litið er á friðlýsingar Matthíasar Þórðarsonar þá eru þær í fullu samræmi við þágildandi þjóðminjalög frá 1907. Samkvæmt lögnum voru fornleifar meðal annars: “Þingbúðarústir, gömul mannvirki á fornum þingstöðum, sögustöðum og öðrum merkisstöðum, sem nokkurs er um vert fyrir menningarsögu landsins ...”, staðir og minjar sem tengja mátti við blót í heiðni, rústir af kirkjum, bænhúsum, kapellum og kirkjugörðum, fornar byggingar eða rústir og öskuhaugar, fornir legstaðir, hellar sem einhver mannana verk voru á, áletranir á steinum og allt “annað er telja má til fornra mannvirkja.”³ Í lögnum sem voru samþykkt 1989 er búið að taka út áhersluna á merka sögustaði en í staðinn koma “staðir og kennileiti sem tengjast siðum, venjum, þjóðtrú og þjóðsagnahefð.” Þá hafa einnig bæst við minjastaðir sem tengja má við vinnu manna svo sem mógrafir, kolagrafir, rauðablástur og verstöðvar. Einnig koma inn minjar um jarðrækt, veiðar og samgöngur auk skipsflaka. Tekið er þó fram að til “fornleifa teljast hvers kyns leifar fornra mannvirkja og annarra staðbundinna minja sem menn hafa gert eða mannaverk eru á ...”⁴ Þessar breytingar í lögnum eru í samræmi við áherslubreytingarnar í friðlýsingum í tíð Kristjáns Eldjárns og Þórs Magnússonar.

Ef litið er á núgildandi þjóðminjalög er ekki hægt að sjá annað en að friðlýsingum fornleifa skuli haldið áfram þrátt fyrir fyrrgreinda aldursfriðun fornleifa. Í 11. grein segir:

Fornleifavernd ríkisins ákveður hvaða fornleifar skulu friðlýstar. Friðlýsing getur náð til nánasta umhverfis hins friðlýsta minjastaðar. Friðlýsa má samfelld svæði, minjasvæði, þar sem fleiri en einn minjastaður telst hafa sérstakt menningarsögulegt gildi. Friðlýsingu fornleifa skal birta í Stjórnartíðindum og staðurinn og ytri mörk hans tilgreind svo nákvæmlega sem unnt er á korti eða á annan hátt. Fornleifavernd ríkisins skal sjá til þess að friðlýstar fornleifar eða minjasvæði séu merkt með sérstökum merkjum. Tilkynna skal landeiganda og ábúanda með sannanlegum hætti um friðlýsinguna. Friðlýsingu fornleifa skal þinglýsa sem kvöð á landareign þá sem í hlut á. Þeim minjum, sem friðlýstar eru, skal fylgja 20 metra friðhelgað svæði út frá ystu sýnilegu mörkum fornleifa og umhverfis nema kveðið sé á um annað. Um stærra svæði skal leita samþykkis landeiganda. Friðlýstar fornleifar skulu færðar á skipulagskort. Fornleifar, sem friðlýstar hafa verið samkvæmt eldri lögum, skulu njóta friðlýsingar áfram.

Síðasta atriðið er nokkuð sérstakt því í næstu málsgrein segir að Fornleifavernd geti afturkallað friðlýsingu sem skal þá auglýst með sama hætti og friðlýsingin sjálf. Ætlunin hefur líklega verið að ítreka það að fornleifar detti ekki út af friðlýsingaskrá við það eitt að lögnum sé breytt og ekki má túlka lögin svo að þegar fornleifar séu einu sinni komnar inn á friðlýsingarskrá fari þær aldrei af henni aftur. Það gefur auga leið að gildi minjastaða getur minkað við ýmsar aðstæður, svo sem við röskun á umhverfi og skemmdir á minjunum sjálfum. Þá gætu forsendur breyst t.d. við nánari rannsókn bæði á minjunum og öðrum samsvarandi minjastöðum. Þetta á sérstaklega við í þeim tilfellum þegar friðlýsingar byggja á engum eða mjög litlum vettvangsrannsóknnum. Hver er tilgangurinn með því að hafa inn á

² Þjóðminjalög 1989 nr. 88, 29. maí.

³ Lög um verndun fornmenja, dags. 16. nóv. 1907.

⁴ Þjóðminjalög 1989 nr. 89. – Þessar skilgreiningar á fornleifum eru óbreyttar í núgildandi lögum frá 2001, sjá Þjóðminjalög 2001 nr. 107.

friðlýsingaskrá fornleifar sem ekki hafa fundist á vettvangi og heimildir um tilvist þeirra rýrar og jafnvel ótraustar? Við höfum verið rögg við að taka minjar af friðlýsingaskránni, fyrst og fremst vegna skorts á upplýsingum um minjastaðina, og heildarsýn á ástandi og gildi staðanna. Einnig má ímynda sér að ástæðan sé sú virðing sem við berum fyrir störfum þessara þjóðminjavarða en kannski einnig af ótta við hvaða afleiðingar það myndi hafa í för með sér fyrir minjastaðina. Lagaákvæðið um að allar fornleifar séu friðaðar ætti þó að koma í veg fyrir að slíkum minjastöðum verði raskað þrátt fyrir að þeir falli af friðlýsingaskránni. En til hvers erum við þá að friðlýsa fornleifar sérstaklega ef allar fornleifar eru nú þegar friðaðar? Elín Ósk Hreiðarsdóttir fornleifafræðingur telur til dæmis álitamál hvort friðlýstar fornleifar njóti yfir höfuð meiri verndunar en aðrar fornleifar “eða hvort þær beri endilega að telja merkilegri en aðrar.”⁵

Hér áður fyrr var friðlýsingin helsta tæki minjavörslunnar til að vernda fornleifarnar og ber skráin þess vissulega merki. Í dag eru aðstæður aðrar og kallar það á endurskoðun á hugmyndafræðinni sem liggur að baki friðlýsinganna en einnig á skránni sjálfri. Af texta þjóðminjalaga má lesa að friðlýsa skuli ákveðið úrval fornleifa og skila þeim óröskuðum til komandi kynslóða. Hinar friðlýstu fornleifar eru á ábyrgð ríkisins og ber því að kosta allt viðhald á minjastaðnum.⁶ Það liggja ekki fyrir frekari fyrirsmáli um stefnu í friðlýsingamálum né skilgreiningu á friðlýsingaskránni. Vel má ímynda sér friðlýsingaskrána eitthvað í líkingu við heimsminjaskrá UNESCO, aðlagða íslenskum aðstæðum og í smækkaðri mynd. Það ætti að vera aðilum kappsmál að koma minjum inn á friðlýsingaskrá vegna þeirrar kynningar og stuðnings ríkisins sem fylgdi í kjölfarið. Fækka þarf minjastöðum á friðlýsingaskrá til muna en það myndi auka sérstöðu þeirra staða sem á skránni eru. Friðlýsingaskrá fornleifa ætti að vera í stöðugri endurskoðun, bæði ættu minjastaðir að falla af skránni ef varðveislugildi þeirra hefur rýrnað af einverjum ástæðum og nýir áhugaverðir staðir að koma inn. Sveitarfélög myndu leggja fram verndaráætlun hinna friðlýstu svæða í samvinnu við Fornleifavernd ríkisins. En fyrsta skrefið er að gera heildarúttekt á núverandi friðlýsingaskrá og móta matsferlið.

Árið 2005 kom út skýrslan *Vernekriterier for geologiske elementer og kulturminner i Arktis* en norræna ráðherranefndin stóð að þessari útgáfu. Horft var til Grænlands, Svalbarða og Íslands, og fyrir hönd Íslands tóku þátt í verkefninu Kristinn Magnússon, Fornleifavernd ríkisins og Ingvar Atli Sigurðsson, Náttúrustofu Suðurlands. Þar er lögð fram tillaga um grunnforsendur verndunar fyrir þessi lönd en tekið fram að áherslur og nánari skilgreining hvers þáttar liggja í höndum hvers aðila fyrir sig og sé breytilegt eftir tíma.⁷ Út frá þessum tillögum var byggt matskerfi verndunar fyrir Fornleifavernd ríkisins með hliðsjón af samsvarandi mati í Noregi.⁸

⁵ Elín Ósk Hreiðarsdóttir: *Merkar fornleifar í Dalvíkurbyggð*, 8.

⁶ Þjóðminjalög 2001 nr. 107. 31. maí. – Guðmundur Ólafsson: *Friðlýstar fornleifar í Borgarfjarðarsýslu*, 103.

⁷ *Vernekriterier for geologiske elementer og kulturminner i Arktis*, 12.

⁸ Riksantikvarens Vernestrategi. Sjá

http://www.riksantikvaren.no/Norsk/Om_Riksantikvaren/Vernestrategi/ og Stortingsmeldinger nr. 16 (2004-2005). Leve med kulturminner. Sjá

<http://www.regjeringen.no/nb/dep/md/dok/regpubl/stmeld/20042005/Stmeld-nr-16-2004-2005-.html?id=406291>

Mat á varðveislu	
Úrval	Eru minjarnar einkennandi eða gott dæmi um einhvern minjaflokk eða þróun búsetu í landinu eða á tilteknu svæði? Eru minjarnar frávík frá hinu venjubundna sem tengja mætti t.d. við staðbundnar hefðir?
Sjaldgæft	Hér er útgangspunkturinn núverandi friðlýsingarskrá. Til að tryggja skráin spegli fjölbreytileika minja á Íslandi í framtíðinni verður að taka mið af því hversu margar samsvarandi minjar við höfum á friðlýsingarskrá. Við höfum t.d. mörg býli á friðlýsingarskrá en flest þeirra eru frá miðöldum. Kotbýli frá 17. öld myndi þess vegna flokkast sem "sjaldgæft".
Rannsóknar- og heimildargildi	Auðvitað má segja að allar fornleifar hafi eitthvert rannsóknar- og heimildargildi, og því getur verið erfitt að meta þennan þátt. Hér þarf að ganga út frá því að rannsókn á fornleifunum myndi varpa nýju ljósu á einhvern þátt sögunnar. Til dæmis er rannsóknargildi fjárhúsa frá 19. öld lágt þar sem vitneskja okkar og þekking er mikil á þessari gerð minja.
Upplifun	Fátt byggir meira á huglægu mati skrásetjara en þessi þáttur. Matið þarf að byggja á sjónræna þættinum og fræðslugildi minjanna. Á fólk t.d. auðvelt með að sjá umfang og form minjanna? Er auðvelt að gera sér í hugarlund þær aðstæður og umhverfi sem minjarnar eru sprottnar úr?
Upprunaleiki	Þetta er einfaldlega spurning um hvort minjarnar séu virkilega það sem þær eru sagðar vera með vísun í tíma, rými og hlutverk. Þetta er einn af mikilvægari þáttum matsins en einnig einn af þeim erfiðari því oft á tíðum er ekki auðvelt að meta upprunaleikann með vettvangsrannsókn og yfirborðsmælingum einum saman. Meta skal minjarnar sem sjást á yfirborði en ekki þær sem hugsanlega liggja undir sverði eða t.d. í neðri lögum bæjarhólsins.
Menningarlandslag / Minjaheild	Gildi minjanna er töluvert meira ef þær hafa varðveist sem hluti af stærra samhengi en sem einangrað fyrirbæri. Hér er bæði verið að tala um minjaheild og nánasta umhverfi. Það gefur auga leið að heilt býli með túngarði, skepnuhúsum og híbýlum hefur meira gildi en stök fjárhús á umferðareyju.
Táknrænt gildi	Sumar menningarminjar og minjaheildir eru mikilvægar í hugum fólks því þær vekja hjá þeim tilfinningu um að minjarnar tilheyri einhverju sérstöku í sögu landsins. Það getur verið hvort sem er á landsvísu eða á mun staðbundnari vísu, og verið jafnt í tengslum við atburð, hefðir eða persónur.
Aðgengi	Friðlýstar minjar eru hugsaðar sem "þjóðminjar" og því mikilvægt að þjóðinni sé gert kleift að nálgast minjarnar. Þarf til dæmis að stökva yfir skurði, klifra yfir girðingar og vaða yfir tún til að komast að minjunum? Eru landeigendur jákvæðir gagnvart því að ferðamenn komi og skoði minjarnar?
Notkunargildi	Því hefur verið haldið fram að besta leiðin til að vernda minjar

sé að nýta þær en nýtingin má þó aldrei ganga svo langt að fornleifar hljóti skaða af. Segja má að allar minjar sé hægt að nýta ef áhugi og skapandi hugsun er fyrir hendi en sumar minjar eru þó betur til þess fallnar en aðrar. Hér þarf að samtvinna nokkra þætti, svo sem upplifun, aðgengi og ásigkomulag en taka inn í myndina hvort nýting minjanna sem í flestum tilvikum væri einhver tenging við ferðaþjónustu eða afþreyingu, væri á skjön við þá starfsemi sem fyrir er og nýtingu svæðis.

Ásigkomulag

Ásigkomulag fornleifanna er mikilvægur þáttur í mati á verndunargildi þeirra. Stefnt skal að því að friðlýstar fornleifar séu í góðu ásigkomulagi með tilliti til aldurs og tegundar. Segjum að við höfum tvær fornleifar, sömu tegundar og frá sama tímabili. Önnur er í góðu ásigkomulagi, hin er illa farin, uppblásin og ógreinileg. Í þessu tilviki myndum við frekar vilja setja fornleifarnar sem eru í góðu ásigkomulagi á friðlýsingarskrána enda stefnan að færa komandi kynslóðum fornleifar í sem bestu ástandi.

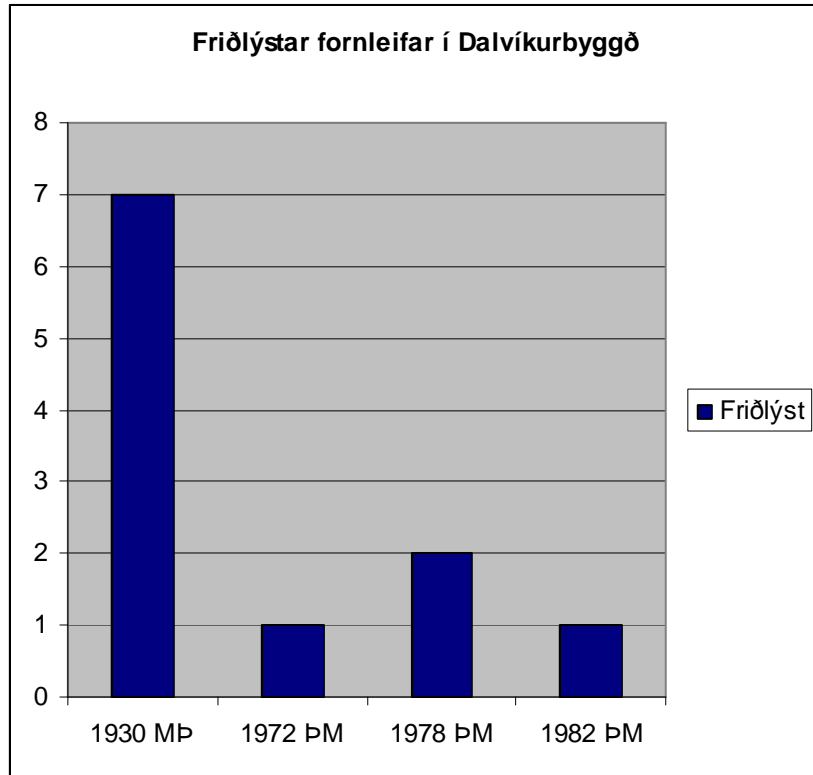
Fjallað er almennt um þessi atriði í umfjöllun um hvern minjastað. Í niðurstöðum er svo sett fram tafla með öllum minjastöðum í viðkomandi sveitarfélagi ásamt verndunarmati.

Eftir að Fornleifavernd ríkisins tók við málaflokkun árið 2001 hafa minjaverðir unnið að því að finna friðlýstar fornleifar á sínum minjasvæðum og staðsetja þær. Árið 2007 hófst nýtt átak í úttekt á þessum minjum. Nú er farið á hvern minjastað, hann mældur nákvæmlega upp, ástand minja metið út frá skráningarreglum Fornleifaverndar og komið með tillögur um aðgerðir. Uppmælingin gerir það að verkum að hægt verður að fylgjast betur með ástandi minjastaðarins í framtíðinni auk þess sem slík mæling gefur betri mynd af umhverfi minjastaðarins. Farið er í heimildarvinnu þar sem sérstaklega er leitast við að gera grein fyrir upphaflegu forsendunum fyrir friðlýsingunum. Þá hefur reynst nauðsynlegt að fara í ítarlega heimildarvinnu til að fullvissa sig um að við höfum réttar staðsetningar, ekki síst í þeim tilvikum þegar minjar finnast ekki lengur.

Í fyrstu verða einungis teknar út af friðlýsingaskrá þær minjar sem eru horfnar að öllu eða miklu leyti, og þær friðlýsingar sem eru byggðar á augljósum misskilningi. Áætlað er að þessum vettvangsrannsóknnum verði lokið 2011. Þá verður horft á friðlýsingarskrána í heild sinni og lagt mat á gildi friðlýsinganna út frá fyrrgreindum verndunarviðmiðum. Í sumum tilvikum verður ekki hægt leggja slíkt mat á fornleifarnar án lágmarksrannsóknar á minjastaðnum. Að heildarúttekt lokinni verður unnið að gera verndaráætlun í samvinnu við sveitarfélög en auk þess verður kallað eftir nýjum hugmyndum um svæði sem ber að friðlýsa.

Friðlýstar fornleifar í Dalvíkurbyggð

Samkvæmt *Skrá yfir friðlýstar fornleifar* frá 1990 eru friðlýstar fornleifar á sjö jörðum í Svarfaðardalshreppi og á þremur jörðum í Árskógshreppi en nú hafa hreppar þessir sameinast undir nafninu Dalvíkurbyggð. Þegar nánar er rýnt í skrána kemur í ljós að sami minjastaðurinn hefur verið friðlýstur tvisvar, þ.e. á sitthvorri jörðunni. Rétt er því að segja að ellefu minjastaðir séu friðlýstir á níu jörðum.



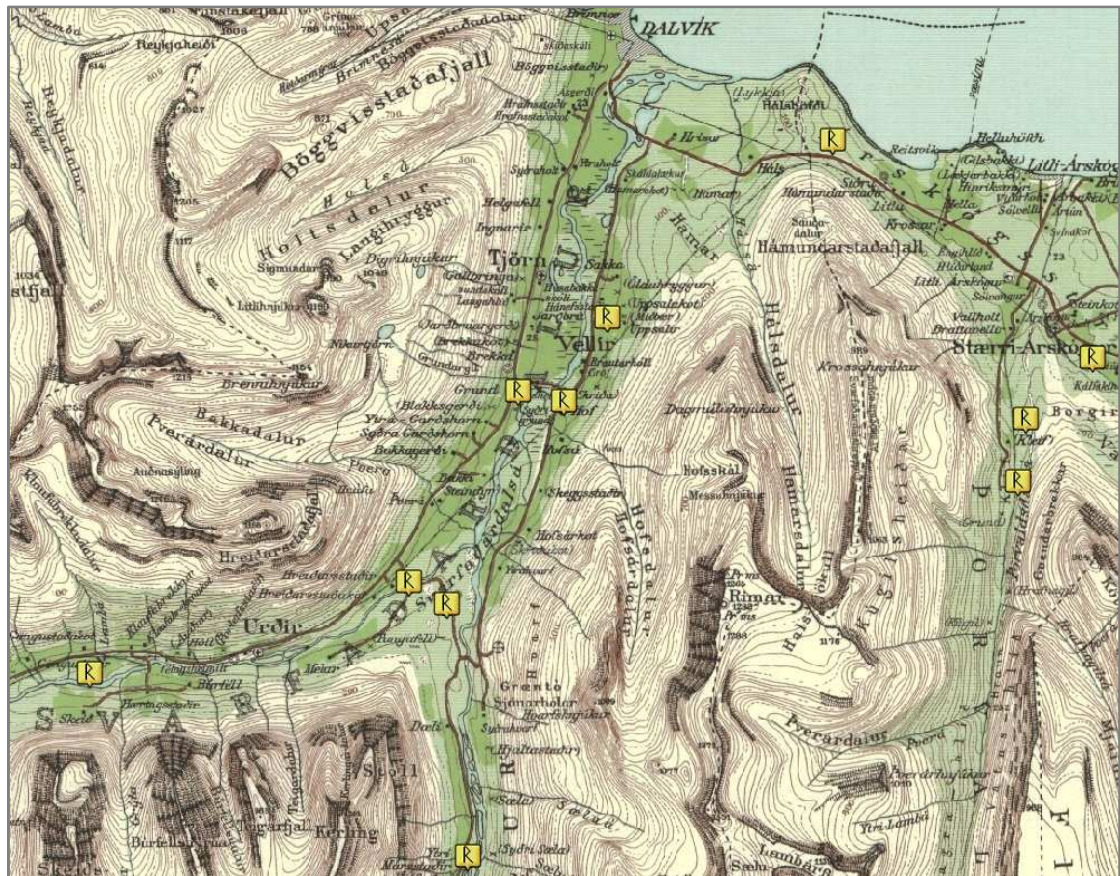
Matthías Þórðarson þjóðminjavörður undirritaði sjö friðlýsingarskjöl árið 1930 fyrir minjar á svæðinu og Þór Magnússon fjögur á tímabilinu 1972 til 1982. Engin minjastaður hefur verið friðlýstur síðan 1982.⁹

Staða fornleifaskráningar í Dalvíkurbyggð er óvenjugóð á landsvísi en fyrstu umferð skráningar á vettvangi er lokið fyrir allt sveitarfélagið. Sveitarfélagið á hrós skilið fyrir þá frammistöðu. Fornleifaskráninguna gerðu starfsmenn Fornleifastofnunar Íslands ses á tímabilinu 2000-2006. Meðal þess sem Fornleifastofnun gerði var skýrsla um merkustu minjar í sveitarfélaginu sem unnin var fyrir aðalskipulag svæðins.¹⁰ Áður hafði komið út skýrsla árið 1982 sem bar heitið *Skýrsla um könnun á náttúrufari og minjum á vesturströnd Eyjafjarðar* eftir Helga Hallgrímsson og fleiri.

Sigurður Bergsteinsson, minjavörður Norðurlands eystra og Sólborg Una Pálsdóttir, deildarstjóri skráningarmála, fóru á vettvang sumarið 2007 og tóku út og mældu upp minjarnar. Allar minjar voru skráðar hver fyrir sig í samræmi við skráningarreglur Fornleifaverndar en í skýrslunni er fjallað um hvern minjastað í heild sinni. Skýrslan er uppbyggð í samræmi við *Fornleifaskrá. Skrá yfir friðlýstar fornleifar* sem kom út árið 1990, þ.e. undir þær jarðir sem fornleifarnar tilheyra samkvæmt friðlýsingarskjali.

⁹ Hafa skal í huga að minjastaðurinn sem Þór Magnússon friðlýsir 1972 er í raun einn af stöðunum sem Matthías friðlýsti 1930 en var að öllum líkindum staðsettur á vitlausri jörð. Þá er einnig rétt að benda á það að í sumum tilvikum eru fleiri en einn minjastaður tilgreindur á hverju friðlýsingarskjali.

¹⁰ Sjá: Elín Ósk Hreiðarsdóttir. *Merkar fornleifar í Dalvíkurbyggð. Samantekt vegna aðalskipulags.*



Mynd 2. Fríðlýstir minjastaðir í Dalvíkurbyggð, einkenndir með fríðlýsingarmerki. Undirlag Atlas-kort, Landmælingar Íslands.

1. Grund

“Lögrjetta”, svo nefnd, í Blakksgerði, suðvestur frá Grund. Sbr. Kålund 1879-1882: 96-97. Skjal undirritað af Matthíasi Þórðarsyni 25.10.1930. Þinglýst 07.07.1932.¹¹

Hlutverk: lögrétta

Ekkert friðlýsingarmerki

Tegund: heimild

Ekkert upplýsingarskilti

Ástand: horfin, sést ekki á yfirborði

Friðlýsing

Bæði Grund og Blakksgerði koma við sögu í Svarfdælu. Friðlýsingin hefur óbeina tengingu við söguna því að hún byggir á hugmyndum og kenningum manna um hvar fornir þingstaðir í Svarfaðardal hafi verið staðsettir út frá frásögnum sögunnar.

Heimildir

Grund var bústaður tveggja af aðalpersónum Svarfdælu, þeirra Þorsteins, og síðar, Karls rauða sonar hans. Þennan bæ byggðu þeir í óþökk Ljótólfs á Hofi sem vildi ráða yfir öllum Svarfaðardalnum. Blakksgerði er einnig nefnt í lítillri innskots-sögu um smíði skipsins Íslendinga. Kjölur skipsins var smíðaður úr eik sem “stóð niðri í Eykibrekku fyrir ofan Blakksgerði.” Blakksgerði kemur svo aftur til sögunnar er Þorsteinn andast “ok var hann grafinn niðri á melnum gengt Blakksgerði”. Í sögunni er hvergi minnst á það að þingstaður hafi verið á Grund eða við Blakksgerði. Aftur á móti er talað um að í Svarfaðardal hafi búið maður er Höskuldur hét. Hann var lögmaður og bjó á Höskuldsstöðum en þar “váru jafnan þing, ok má nú enn sjá þar merki ...” Seinna í sögunni kemur fram að menn hafi verið saman komnir á vorþingi á Höskuldsstöðum. Lögréttir eru vissulega nefndar í sögunni og sagðar vera “úti í tungunum” en þar er átt við rétt til að skilja að sauðfé.

Eina vísbendingin um þinghald í grennd við Grund og Hof á 11. öld virðist vera örnefnið Þingavað. Í sögunni fer Karl Karlsson að finna Ljótólf heim á Hofi. Karl biðu Ljótólf um að koma með sér, að hann gangi “á götu” með sér. Ljótólfur verður við því og Karl fer baki hest síns ofan fyrir hlaðið. Ljótólfur gengur svo með honum “ofan til árinna ok út með ánni til Þingavaðs.” Þetta verður þó að teljast fremur veikburða sönnun þess að í grennd við Blakksgerði, Grund eða Hof, hafi verið haldin þing, og gæti örnefnið Þingavað verið túlkað á marga vegu.¹²

Árni Magnússon og Páll Vídalín skráðu upplýsingar fyrir Jarðabók sína um Svarfaðardalinn í júní 1712. Þar segja þeir að á Grund hafi staðið hálfkirkja eða bænhús og árið 1712 sé það enn uppstandandi. Reyndar höfðu tíðar ekki verið veittar þar í manna minni. Þetta kemur heim og saman við Valla-Ljós sögu en samkvæmt henni var kirkja á Grund í kringum 1006 og styður Auðunarmáldagi það. Jarðadýrleiki jarðarinnar, samkvæmt jarðabókinni, var metinn á 50 hundruð og Grund því með stærri jörðum í Svarfaðardalnum. Jörðin var þá í eigu konungs. Talið var að hægt væri að fóðra 6 kúa þunga sem bendir til að þarna hafi verið ágæt tún miðað við það sem gekk í Svarfaðardalnum. Þó er tekið fram að túnin og bærinn séu í stórhættu vegna skriðufalla og hafi túnin skemmst mikið á undanförunum árum, og enginu stafi hætta af skriðufalli og leirábúrði sem Svarfaðardalsá flytur með sér. Blakksgerði er nefnd í lýsingunni sem heiti á lítillri girðingu með einni tóftarúst. “Ekki atla menn að það hafi bygt ból verið, með því að tóftarústirnar eru so fáar og litlar. Ekki má þar bygd setja, því túnstæði er lítið en vatn ekkert.”¹³ Árni og Páll minnst

¹¹ *Fornleifaskrá. Skrá um friðlýstar fornleifar*, 47.

¹² *Svarfdæla saga*, 30, 32, 36-37, 44-45, 64, 83-84.

¹³ Árni Magnússon og Páll Vídalín: *Jarðabók Árna Magnússonar og Páls Vídalíns X. Eyjafjarðarsýsla*, 58-59.

ekkert á lögréttuna við Blakksgerði. Þessar upplýsingar benda til þess að Blakksgerði hafi verið fremur lítilvægur staður og undir það tekur Olavíus en hann taldi að um þrælsgerði væri að ræða.¹⁴

Þorsteinn Þorsteinsson segir í ritgerð sinni frá því um 1865 að Blakksgerði sé skammt fyrir sunnan túnið á Grund. Þar sé að finna ferhyrnda girðingu á sléttri grund. Girðingin hefur legið austur-vestur, þ.e. langhliðar eru austan og vestan megin. Innan girðingarinnar ofarlega sé “grasgróið tóftarbotn” sem liggir einnig austur-vestur. Þá segir Þorsteinn að það sé “gamalt almæli að hér hafi verið þingstaður Svarfdæla, enda er á Grund hreppaskilapingstaður í dag; eru þó manntalsþing haldin nú á Völlum.” Þorsteinn nefnir útdrátt úr jarðabók Árna Magnússonar sem heimild fyrir þessu en eins og áður hefur komið fram nefna Árne og Páll ekki þessa lögrétta í sinni úttekt. Kristján Eldjárn taldi sig vera búinn að finna skýringu á þessu ósamræmi. Útdráttur sá er Þorsteinn vitnar í er skrifaður í kringum 1780 af Jóni Jakobssyni sýslumanni á Espihóli en Jón hefur bætt við athugasemdum við sumar jarðirnar, þ.á m. við Blakksgerði sem hljómar svo: “Blackgerde Eidegerde gamallt. Það var í fyrndene Goda Kyrkia og sydan Bænhus, hefur þingstaður Svarfdælinga vered frá aldødle til 1728. Ma her siä forn Merke til, sem er Løgretta og Offurssteirn. Heiter því Reppurin Grundar Hreppur.”¹⁵ Hvergi er að finna heimild fyrir því í Fornbréfasafni Íslands að Grund hafi verið “þingstaður réttur” eins og venjubundnir þingstaðir voru oft nefndir í skjölum. Það afsannar þó ekki fullyrðingu Jóns. Um 1700 er Grund alltént þingstaður íbúa í Svarfdælahreppi. Í byrjun 19. aldar var Svarfdælahreppi aftur á móti skipt upp í Tjarnahrepp og Vallnahrepp og hinir “nýju hreppar tóku nöfn af þingstöðum.”¹⁶

Kristján Kálund rannsakaði íslenska sögustaði á seinni hluta 19. aldar. Hjá honum kemur einnig fram sú hugmynd að við Blakksgerði hafi verið þingstaður eða “lögrétta” og friðlýsingin byggir á hans skrifum. Mjög líklega hefur Kálund þessa vitneskju frá Þorsteini eins og Kristján Eldjárn hefur bent á. Kálund dregur fram þá staðreynd að engin bær eða eyðibýli þekkist undir nafninu Höskuldsstaðir þó hann sé nefndur sem þingstaður Svarfdælinga í Svarfdæla sögu og því muni þingstaðurinn hafa verið á öðrum stað.¹⁷

Blakksgerði virðist hafa verið í eyði í langan tíma, samanber jarðabók Árna og Páls og úttekt Olavíusar. Það byggist aftur árið 1898 en bærinn brann þar 1934. Eftir brunann var byggt steinhús á öðrum stað nokkru austar en jörðin fór í eyði kringum 1958. Jörðin var nefnd Syðri Grund frá árinu 1928.¹⁸

Árið 1999 fór fram fornleifaskráning á svæðinu á vegum Fornleifastofnunar Íslands ses. Í skýrslu þeirra um skráninguna kemur fram að Blakksgerði hafi verið um “250 m sunnan við útihúsin ofan við bæ á Grund ...” og lögréttan hafi verið á álíka slóðum. Í dag er svæði þetta sléttað tún.¹⁹

Þó heimildarnar um staðsetningu þingstaðarins á 11. öld séu bæði óljósar og ótraustar er ábending Þorsteins um að Grund sé hreppaskilapingstaður á 19. öld nokkuð áhugaverð. Samkvæmt kenningum Adolfs Friðrikssonar og Orra Vésteinssonar gætu lögréttur verið minjar sem tengdust hreppapingum allt fram á 18. öld. Lögréttan gæti því allt eins tilheyrt seinni tímum.

¹⁴ Ólafur Olavíus: *Ferðabók II*, 36.

¹⁵ Þorsteinn Þorsteinsson frá Upsum: “Skýringar yfir örnefni sem tilheyra helst Svarfaðardal. Greinargerð og athugasemdir eftir Kristján Eldjárn”, 112-114, 113-114 neðanmáls.

¹⁶ Lýður Björnsson: *Saga sveitarstjórnar á Íslandi I*, 110-111, 117-119, 147-148.

¹⁷ Kálund, P. E. Kristján: *Íslenzkir sögustaðir III*, 74.

¹⁸ Þorsteinn Þorsteinsson frá Upsum: “Skýringar yfir örnefni sem tilheyra helst Svarfaðardal. Greinargerð og athugasemdir eftir Kristján Eldjárn”, 114 neðanmáls.

¹⁹ Adolf Friðriksson, Elín Ósk Hreiðarsdóttir, Hildur Gestsdóttir, Margrét Stefánsdóttir, Orri Vésteinsson: *Fornleifar á Upsaströnd, Dalvíkurlandi og vestanverðum Svarfaðardal inn að Klaufabrekku*, 122.

Það er athyglisvert að Þorsteinn, ein af aðalpersónum Svarfdælu, er sagður vera vera grafinn niðri á melnum gengt Blakksgerði. Þorsteinn segir í ritgerð sinni að legstaður Þorsteins svörfuðs sé talin vera einhvers staðar á þeim melum eða melshöfðum sem eru sunnan og **ofan** við Blakksgerði, fram á árbakkann. Hann segir að þarna séu engin sjáanleg mannvirki og líklega sé “áin búin að brjóta þau.” Kristján Eldjárn segir melana og árbakkann vera fyrir neðan Blakksgerði en ekki ofan eins og Þorsteinn. Á þessu svæði hafi einmitt margar “fornmannagrafir” komið í ljós, bæði beint fyrir neðan Blakksgerði en einkum beint fyrir neðan bæinn Ytra-Garðshorn.²⁰

Kristján Eldjárn segir frá því í grein sinni um Klaufanesrústir árið 1940 að “niðri á börðunum fyrir neðan Blakksgerði” hafa fundist mannbein, einmitt á þeim slóðum sem Svarfdæla segir Þorstein vera grafinn. Mannabeinin fundust á árunum 1920-1930 þegar Magnús Björnsson bóndi á Grund og Sveinbjörn Guðjónsson frá Hreiðarsstöðum, heimildarmaður Kristjáns, voru að grafa fyrir húsi á þessum umrædda mel, kannski steinhúsið sem var byggt 1934 eða útihús sem byggð voru um sama leyti á svipuðum slóðum. “Komu þeir þar ofan á beinagrindur tvær sem lágu hlið við hlið. “Einfaldar, sporöskjulagaðar steinumgerðir voru utan um þær, en ekkert grjót ofan á. Bein þessi voru mjög fúin. Engra hluta varð vart.”²¹ Af þessu má ljóst vera að höfundur Svarfdælu hefur haft vitneskju um fornan greftunarstað við Blakksgerði en sagan er talin vera frá byrjun 14. aldar.²²

Nefna má svo í lokin að um 300 metra suður af íbúðarhúsinu á Syðri-Grund og um 300 metra austur af íbúðarhúsinu á Ytra-Garðshorni fundust nokkur kuml á árunum 1953 til 1958.²³ Árið 1974 var svo reistur minningarsteinn þar sem kumlateigurinn var staðsettur.²⁴

Aðgerðir

Lagt er til að friðlýsing þessi falli niður enda engin merki um þessar fornleifar að finna á yfirborði í dag.

²⁰ Þorsteinn Þorsteinsson frá Upsum: “Skýringar yfir örnefni sem tilheyra helst Svarfaðardal. Greinargerð og athugasemdir eftir Kristján Eldjárn”, 123-124. Þorsteinn segir einmitt landamerki Grundar og Ytra Garðshorns vera í “Blakksgerðisgarð hinn syðra”.

²¹ Kristján Eldjárn: “Skálarústin í Klaufanesi og nokkrar aðrar svarfdælskar fornleifar”, 25.

²² Þorsteinn Þorsteinsson frá Upsum: “Skýringar yfir örnefni sem tilheyra helst Svarfaðardal. Greinargerð og athugasemdir eftir Kristján Eldjárn”, 124 neðanmáls, athugasemdir Kristjáns Eldjárns.

²³ Kristján Eldjárn: *Kuml og haugfé*, 153-155.

²⁴ Þorsteinn Þorsteinsson frá Upsum: “Skýringar yfir örnefni sem tilheyra helst Svarfaðardal. Greinargerð og athugasemdir eftir Kristján Eldjárn”, 124 neðanmáls, athugasemdir Kristjáns Eldjárns.

2. Göngustaðakot

Klaufarness-rústir skamt frá Svarfaðardalsá. Sbr. Árb. 1901: 19. Skjal undirritað af Matthíasi Þórðarsyni 25.10.1930. Þinglýst 07.07.1932.²⁵

Hlutverk: býli, garðlag

Ekkert friðlýsingarmerki

Tegund: heimild

Ekkert upplýsingarskilti

Ástand: horfin, sést ekki á yfirborði

Friðlýsing

Friðlýsingin er með beinni tilvísun í Íslendingasögurnar, nánar tiltekið Svarfdælu og Valla-Ljóts sögu, og byggir á hugmyndum manna um fornan bústað sögupersónu í Svarfdælu.

Heimildir

Klaufi er ein af aðalpersónum Svarfdæla sögu. Hann var barnabarn Þorsteins á Grund en móðir hans hafði verið numin á brott nauðug af Snjókolli nokkrum og átti hann með henni tvö börn. Annað þeirra var Klaufi. Börnin eru ung send til Þorsteins á Íslandi. Þegar Klaufi vex úr grasi gerist hann nokkuð ódæll og mikill styrr var í kringum hann. Klaufi varð að láta af hendi jörð sína Mela vegna víga. Þá fékk Karl móðurbróðir hans Klaufa aðra jörð, “ok reistu þeir honum bæ fyrir norðan ána uppi í dalnum. Þar heitir á Klaufabrekkum, er þá hét fyrst í Klaufanesi, því (at) þat stóð fyrst niðr við ána ok þótti þar komit illa, því (at) mjög bar á hann stórum sem síðar varð raun á.” Klaufi átti konuna Ingveldi frá Brekku en þurfti að beita brögðum til að fá hennar og ekki hægt að segja annað en að þessi hjúskapur hafi verið fólki Ingveldar mjög á móti skapi. Endalok Klaufa verða þau að hann er drepinn af bræðrum Ingveldar og með hennar hjálp.²⁶

Klaufi gengur svo aftur og hvetur menn til að hefna fyrir sig. Í lok sögunnar segir frá því að yfirgangur afturgöngunnar varð svo mikill að sá á mönnum og dýrum. Karl frændi hans Karlsson tók það ráð að grafa Klaufa upp úr haug hans. Reyndist hann “þá enn ófúinn”. Hann lét gera bál á “steini þeim, sem var fyrir ofan garð á Klaufabrekkum, ok brenna til ösku. Þá lét hann gera blýstokk “ok koma þar í öskunni, ok rekr á tvá járnhanka; síðan sökti hann stokknum í hver, sem er fyrir sunnan garð á Klaufabrekkum. Steinn sá, er Klaufi var á brendr, stökk sundr í tvá hluti. Varð nú aldri mein at Klaufa síðan.”²⁷

Einnig er minnst á Klaufabrekkur í Valla-Ljóts sögu. Halli Sigmundarson hafði verið í slagtogi með Guðmundi ríka en vildi auka virðinguna sína. Með það að markmiði flytur hann í Svarfaðardalinn. Hann leitar til frænda síns, Þóris Vémundarsonar, spyr hann hvort hann viti einhverja jörð fala í dalnum. Þórir sagðist vita að Klaufabrekkur væru til sölu en ráðleggur honum að flytja ekki þangað því stórmenni sem fyrir væru í dalnum myndu líka illa koma hans á svæðið. Halli lét ekki segjast og flytur á Klaufabrekkur. “Ekki var bygðarleyfis leytat. Þeir láta sér lítit eða ekki um finnask, Svarfdælar, því at Ljótr var höfðingi yfir þeim frændum; ok undu þeir frændr vel við þat, enda réð hann einn öllu þeira í milli.” Friðurinn á milli Halla og Valla-Ljóts átti ekki eftir að endast. Brátt logaði allt í illdeilum milli þeirra og fjallar sagan að mestu um þessi átök.²⁸

Árni Magnússon og Páll Vídalín voru á ferðinni um Svarfaðardalinn vegna ritunar jarðabókarinnar árið 1712. Þá eru Klaufabrekkur og Klaufabrekkukot í eigu biskupsstólsins á Hólum. Klaufabrekkur ásamt Klaufabrekkukoti var metin á 40 hundruð en heimajörðin tíundaðist fyrir 30 hundruð. Talið var að á jörðinni kynni að fódrastr 6 kúa þungi. Jörðin var

²⁵ *Fornleifaskrá. Skrá um friðlýstar fornleifar*, 47.

²⁶ *Svarfdæla saga*, 46, 56.

²⁷ *Svarfdæla saga*, 93.

²⁸ *Valla-Ljóts saga*, 8-9.

Því meðalþú, heldur þó í betri kantinum, í Svarfaðardalnum. Ekkert er minnst á fornar rústir á Klaufanesi.²⁹

Í ritgerð Þorsteins Þorsteinssonar, skrifuð í kringum 1865, segir að bærinn Klaufanes sé ekki lengur til og hafi líklega aldrei verið byggður eftir að Klaufi flutti sig um set. Bæjartóftir séu enn sýnilegar sunnarlega í nesi niður við ána “og halda menn, að bærinn hafi staðið þar nesið er kallað *Klaufanes*.” Ástæða þess að Klaufi flytur bæinn taldi Þorsteinn vera skort á útsýni á nesi þessu en upp á brekkunum sé aftur á moti gott útsýni, “og ber þetta orðrétt saman við söguna.”³⁰

Kálund er sem fyrr samhljóða Þorsteini og segir í umfjöllun sinni um Klaufabrekkur og Klaufanes, að flatt engjaland niður við ána, fyrir framan Klaufabrekkur sé ætíð kallað nes, “og þar vilja menn benda á tóftirnar af gamla bænum.”³¹ Í sama streng tekur Brynjúlfur Jónsson árið 1901 en hann segir að “rústir sjást í nesinu við ána fyrir neðan Klaufabrekkur. En þar segir sagan að bærinn Klaufanes hafi verið.”³²

Sumarið 1939 fór Kristján um svæðið og leitaði Klaufaness. Í Svarfdæla sögu segir að Klaufi hafi fyrst reist bæ sinn niður við Svarfaðardalsá í Klaufarnesi en flutti bæinn upp í brekkurnar, líklega þar sem nú eru Klaufabrekkur. Því taldi Kristján nokkrar líkur á því að rústina væri enn að finna, lítið raskaða af seinni tíma byggingum. Hann taldi sig hafa fundið líklegan stað þó bændurnir í kring vildi vísa honum annað. Kristján lýsir staðháttum svo að á svæðinu séu aðallega mýrar en niður við ána megi finna þurr börð, og “mætti þar vel rækta tún.” Um þessar slóðir rann Svarfaðardalsáin í hvassri bugu áður fyrr og myndaði þannig nesið. Vestur við bugðina var svo rústin sem Kristján rannsakaði, beint fyrir neðan Göngustaðakot, norðaustur af bænum Skeið. Rústin hafði upphaflega verið í Klaufabrekkulandi en “mun hafa gengið undir Göngustaðakot um miðja síðast-liðna öld.”³³ Jón hreppstjóri Þorkelsson á Göngustaðakoti fékk nefnilega vænan bita af Klaufanesi og fylgdi rústin með. Því tilheyrir rústin Göngustaðakoti en ekki Klaufabrekkum eins og kemur fram á friðlýsingaskjali. Þetta passar einmitt við svar Soffíu S. Hreinsdóttur frá Klaufabrekkum en hún segir í könnun Þjóðminjasafnsins að hinar friðlýstu fornleifar séu í raun í landi Göngustaðakots.³⁴

Landið í kringum rústina var þurrt en stórþýft og var svæðið um 1940 enn oft slegið. Hlaðinn vallargarður var umhverfis “túnið”, fornlegur að sjá en horfinn á köflum. Samkvæmt lýsingu Kristjáns var garðurinn aðallega gerður úr torfi með stöku steinum. Áin hefur legið upp að túninu og sennilega brotið af því. Taldi Kristján líklegast að Klaufi hefði flutt bæ sinn vegna þessa “og ber þá sennilega að skilja áður nefndan sögustað svo.” Kristján gróf upp rústina og kannaði svæðið frá 26. ágúst til 9. október 1940 með hléum en slæmt veður setti strik í reikninginn. Niðurstöður rannsóknarinnar má finna í *Árbók Hins íslenska fornleifafélags* frá 1941.³⁵

²⁹ Árni Magnússon og Páll Vídalín: *Jarðabók Árna Magnússonar og Páls Vídalíns X. Eyjafjarðarsýsla*, 67.

³⁰ Þorsteinn Þorsteinsson frá Upsum: “Skýringar yfir örnefni sem tilheyra helst Svarfaðardal. Greinargerð og athugasemdir eftir Kristján Eldjárn”, 119-120.

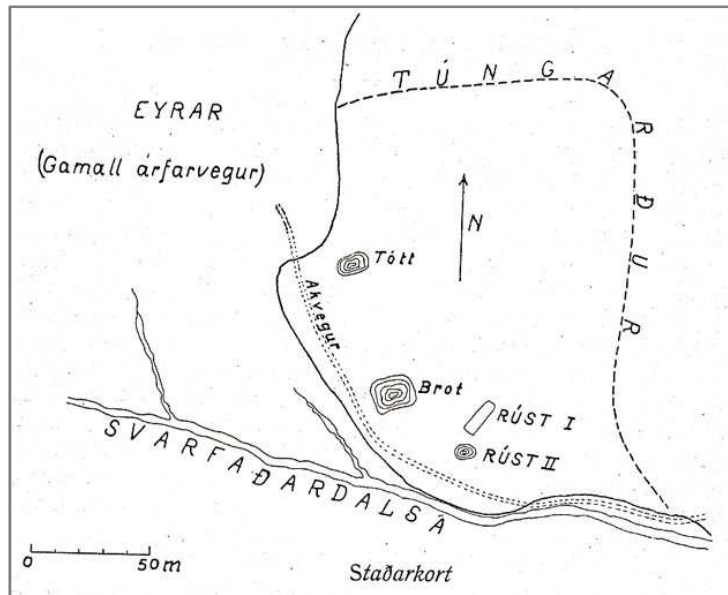
³¹ Kálund, P. E. Kristian: *Íslenskir sögustaðir* III, 72-73.

³² Brynjúlfur Jónsson: “Rannsóknir á Norðurlandi sumarið 1900”, 19.

³³ Kristján Eldjárn: “Skálarústin í Klaufanesi og nokkrar aðrar svarfdælskar fornleifar”, 17.

³⁴ Kristján Eldjárn: “Skálarústin í Klaufanesi og nokkrar aðrar svarfdælskar fornleifar”, 18. – *Fornleifaskrá. Skrá um friðlýstar fornleifar*, bls. 47 neðanmáls.

³⁵ Kristján Eldjárn: “Skálarústin í Klaufanesi og nokkrar aðrar svarfdælskar fornleifar”, 18-19.



Mynd 3. Uppdráttur Kristjáns Eldjárns af minjasvæðinu. Heimild: KE: "Skálarústin í Klaufarnesi og nokkrar aðrar svarfdælskar fornleifar", *Árbók Hins íslenska fornleifafélags*, 1941.

Kristján taldi þessa rannsókn styðja vel við frásögn Svarfdælu um að Klaufi hafi reist bæ sinn í Klaufanesi niður við ána. Vallargarðinn taldi hann jafngamlan skálanum sem sýnir að þarna hafði búið framtakssamur maður. Kristján taldi að hið þunna öskulag á gólfi skálans benti eindregið til þess að þarna hefði einungis verið búið í mjög skamman tíma, enda túninu hætta búin út af ánni "þó hún hafi seinna brotið sér annan farveg." Þar sem þetta kemur allt heim og saman við frásögn Svarfdælu taldi Kristján hægt væri að draga þá ályktun að skálinn hafi verið reistur í kringum 950 miðað við tímatal sögunnar. Til að sýna enn frekar fram á hvernig fornleifafundir í Svarfaðardal og Svarfdæla eru samhljóða nefnir hann nokkur önnur dæmi svo sem beinafund í Blakksgerði og beinafund á Hofi.³⁶ Ekki kemur fram hjá Kristjáni hvernig gengið var frá staðnum að uppgreftri loknum.

³⁶ Kristján Eldjárn: "Skálarústin í Klaufanesi og nokkrar aðrar svarfdælskar fornleifar", 25.



Mynd 4. Tóftir við Klaufarnes í Svarfaðardal. Uppmæling Sólborg Una Pálsdóttir 2007.

Lýsing

Á vettvangi, sumarið 2007, fundust engar leifar skálans sem Kristján gróf upp enda lágu þær upplýsingar fyrir að búið væri að slétta fornleifarnar vegna túnaræktunar. Einu fornleifarnar sem eftir eru á Klaufarnesi eru tóftir norðvestan megin á nesinu, rétt austan við vegarslóða sem liggur að nesinu. Líklega eru þetta þær fornleifar sem Kristján kallar “Tótt” á afstöðumynd sinni (sjá mynd 4) en hann taldi víst að þær væru mun yngri og líklega “fjánhús eða heybrot síðari alda.”³⁷

Aðgerðir

Lagt er til að staðurinn verði tekin af friðlýsingarskrá enda engin merki um þessar fornleifar að finna í dag.

³⁷ Kristján Eldjárn: “Skálarústin í Klaufanesi og nokkrar aðrar svarfdælskar fornleifar”, 17.

3. Hof

Svonefnd "goðatóft" og girðing umhverfis, á litlum hól norður frá bænum. Sbr. Kålund 1879-1882: 99. Skjal undirritað af Matthíasi Þórðarsyni 25.10.1930. Þinglýst 07.07.1932.³⁸

Hlutverk: hof, bænhús

X: 520054,29

Tegund: tóft, garðlag

Y: 601021,75

Ástand: greinanlegt

Ekkert friðlýsingarmerki

Hætta vegna ágangs stórgripa

Ekkert upplýsingarskilti

Minjaheild: bænhús og kirkjugarður

Friðlýsingin

Friðlýsingin hefur ekki beina tilvísun í Íslendingasögur þó vissulega komi bærinn Hof fyrir í Svarfdælu. Hún byggir fremur á örnefnum og tilraunum manna á 19. öld til að finna "hofið" á Hofi, og er gengið út frá því vísu að hof hafi verið sérstakt mannvirki með sértækt hlutverk.



Mynd 5. "Goðatóft" á Hofi. Tekið í suðvestur. Ljósmynd Sigurður Bergsteinsson 2007.

Heimildir

Ein af aðalpersónum Svarfdæla sögu, Ljótólfur, bjó á Hofi. Samkvæmt sögunni komu Þorsteinn og Karl rauði sonur hans til Íslands og tóku land í Eyjafirðinum. Þeir dvöldu hjá Helga magra um veturinn. Um vorið biður Þorsteinn Helga um að vísa sér á bústað. Helgi sagði land hvergi ónumið nema þá helst í þeim dal upp á landi fyrir utan Hrísey en þar byggji fyrir Ljótólfur "goði" og taldi Helgi víst að Ljótólfur myndi vilja "helga sér dalinn ok verja hann fyrir búsetu stórmenna." Þorsteinn og Karl létu það ekki á sig fá og fóru ásamt mönnum sínum í dal þennan "ok tóku menn at efna sér til bæja." Þorsteinn byggði sér bæ sem hann

³⁸ Fornleifaskrá. Skrá um friðlýstar fornleifar, 47.

kallaði Grund en Karl bjó á Karlsá. Hinum megin við ána bjó svo Ljótólfur á Hofi og líkaði mjög illa koma þeirra í dalinn. Þeirra á milli skapaðist mikill óvinskapur.³⁹ Hvergi í sögunni er þó minnst á hofið eða heiðinn átrúnað Ljótólfs.

Í jarðabók Árna og Páls frá því um 1712 segir að Hof sé eign biskupsstólsins á Hólum, jarðardýrleiki 60 hundruð og talið að á jörðinni gætu fóðrast 7 kúa þungi. Ekkert er minnst á tóftir hofsins eða aðrar rústir.⁴⁰ Það er ekki fyrr en á 19. öld að heimildir um hofið eða hoftóftina koma fram. Stefán Þorsteinsson sóknarprestur á Völlum skrifar árið 1818 að á túninu á Hofi sjáist enn merki tóftar með “garðhring” umhverfis sem sé kölluð Goðatóft og hafi verið goðahof í heiðni. Stefán tekur sérstaklega fram að engan blótstein sé lengur að finna við tóftina.⁴¹

Þorsteinn nokkur Þorsteinsson, bóndi og smiður í Svarfaðardal, skrifar í kringum 1865 að enn móti fyrir hofinu og garðinum í kringum það. Hofið standi norðan við bæinn, “rétt austan til við götuna heima að bænum.” Tóftin virðist eftir lýsingum Þorsteins hafa legið austur-vestur og nefnir að “hofgarðurinn” sé alveg “í hring eins og kirkjugarðar nú eru.” Þetta er athyglisverð athugasemd hjá Þorsteini þegar haft er í huga að við höfum heimildir um bænhús á Hofi á miðöldum. Í skrá yfir bænhús og hálfkirkjur sem talin er vera frá 1487 segir að á Hofi sé bænhús en það sé ekki lengur uppistandandi. Að lokum telur Þorsteinn þau örnefni upp sem tengja megi við hofið, svo sem Hofsdal og Hofsá. Þá nefnir hann einnig örnefni Goðafoss, Hofmannaföt og Blótbað.⁴²

Í umfjöllun Kálunds um íslenska sögustaði, skrifað á tímabilinu 1879-1882, segir að bæjarnafnið Hof bendi til þess að þar hafi verið hof í “fornöld”. Talið sé að hofið hafi verið fyrir norðan bæinn. Þar sé lágur hóll en á honum sé “torfgarður” utan um litla kringlótta tóft, “goðatóft”. Þvermál girðingar og tóftar sé 10 faðmar og 5 faðmar.⁴³ Að álitni Kristjáns Eldjárns hafði Kálund ritgerð Þorsteins Þorsteinssonar undir höndum og studdist við það í lýsingunni sinni á Svarfaðardalnum. En þá er athyglisvert að sjá að Kálund kallar tóftina “goðatóft” en Þorsteinn “hoftóft”. Einnig gefur Kálund upp mál á fornleifunum en Þorsteinn ekki þó hann hafi vissulega ætlað sér það eins og uppsetning í ritgerð gefur til kynna. Þegar Brynjúlfur Jónsson fer um Svarfaðardalinn árið 1900 segir hann að um “tótt hofsins er ekkert hægt að segja, því síðar hefir verið byggt ofaná hana.”⁴⁴ Í sama streng tekur Finnur Jónsson í kringum 1909 en segir að Daniel Bruun hafi í kringum 1898 fundið hér litla tóft, um 6 skref á lengd og 5 skref á breidd, og utan um tóftina hafi verið garður um 20 skref í þvermál, en nú sé tóftin með öllu horfin.⁴⁵ Þrátt fyrir þessar athugasemdir Brynjúlfs og Finns eru tóftirnar friðlýstar af Matthíasi Þórðarsyni árið 1930 sem bendir til þess að hann hafi haft frekari upplýsingar um staðinn sem við þekkjum ekki í dag.⁴⁶

Árið 1991 kannar Adolf Friðriksson staðinn. Adolf segir fornleifarnar, lítill tóft með garði umhverfis, vera á ávöllum hól. Tóftin sé óglögg og garðinum hafi verið raskað norðvestan megin, líklega vegna túnasléttunar. Þar megi einnig sjá stóra holu með hvössum brúnum “og er það ekki ósennilegt að hér hafi menn stundað uppgröft.” Þess er þó ekki getið í heimildum um fornleifarannsóknir.⁴⁷

³⁹ *Svarfdæla saga*, 30.

⁴⁰ Árni Magnússon og Páll Vídalín: *Jarðabók Árna Magnússonar og Páls Vídalíns X. Eyjafjarðarsýsla*, bls. 88.

⁴¹ *Frásögur um fornaldarleifar II*, 539-540.

⁴² Þorsteinn Þorsteinsson frá Upsum: “Skýringar yfir örnefni sem tilheyra helst Svarfaðardal. Greinargerð og athugasemdir eftir Kristján Eldjárn”, bls. 115. – *Diplomatarium islandica V*, 356 (nr. 311. Hálfkirknatal fyrir norðan Vatnsskarð).

⁴³ Kálund, P. E. Kristian: *Íslenzkir sögustaðir III. Norðlendingafjórðungur*, bls. 75.

⁴⁴ Brynjólfur Jónsson: “Rannsókn á Norðurlandi sumarið 1900”, 19.

⁴⁵ Bruun, Daniel og Finnur Jónsson: “Om hove og hovudgravninger på Island”, 312.

⁴⁶ *Fornleifaskrá. Skrá um friðlýstar fornleifar*, 47.

⁴⁷ Elín Ósk Hreiðarsdóttir: *Fornleifakönnun í Eyjafirði XVII*, 119.



Mynd 6. Fjörugur kýr við goðatóftina á Hofi. Ljósmynd Sigurður Bergsteinsson 2007.

Lýsing

Samkvæmt mælingum á vettvangi sumarið 2007 (sjá mynd 8), er garðurinn ekki fullkomlega hringlaga en vel má ímynda sér að lagið á garðinum hafi eitthvað breyst í gegnum tíðina, sérstaklega suðvestan megin. Minjarnar liggja ekki fullkomlega í austur-vestur, heldur fremur norðvestur-suðaustur. Garðurinn er 19 metrar norðvestur-suðaustur en 16 metrar norðaustur-suðvestur. Norðvestan megin er farið að bera á rofi í garði enda sækja nautgripir í að hnoðast í garðinum að sögn ábúenda. Hugsanlegt op er á garðinum að austan. Tóftin inn í garðinum liggur líkt og garðurinn í norðvestur-suðaustur. Hún er 6,5 x 5,5 metrar að stærð, en breidd veggja er um 1 meter. Minjarnar minna um margt á bænhús með garði enda höfum við heimildir frá 1487 um að bænhús hafi verið á Hofi.



Mynd 7. Afstöðumynd af Goðatóftinni á Hofi í Svarfaðardal. Uppmæling Sólborg Una Pálsdóttir 2007.

Verndunarforsendur

Gerð hefur verið úttekt á því hvers konar minjastaðir eru á friðlýsingaskrá.⁴⁸ Samkvæmt úttektinni er einungis þrír minjastaðir friðlýstir sem bænhús. Ef fornleifakönnun styður að hér sé líklega bænhús frá því fyrir 1487 er komin góður grundvöllur fyrir því að halda minjunum á friðlýsingaskrá. Nokkrar fornleifarannsóknir hafa verið gerðar á kirkjum og kirkjugörðum frá miðöldum, til að mynda í Reykholti, Mosfellsdal, Keldudal og Neðri-Ás í Skagafirði, Hofsstöðum og Þórarinsstöðum. Auk þess er að hefjast stór rannsókn þar sem horft er á kirkjuminjar í víðara samhengi. Við upphaf kristnitökunnar virðist ekki alltaf hafa verið skýr greinarmunur á bænhúsum og kirkjum, einnig gátu bænhús þjónað sem kirkjur á einhverjum tímamarki. Minjarnar hafa nokkurt fræðslugildi þar sem hér er tækifæri fyrir fólk að kynnast trúariðkun á miðöldum og gefur fólk tilfinningu fyrir stærð bænhúsa. Garðurinn vekur upp margar spurningar, t.d. hvort hér hafi einhvern tímann verið legstaður eða hvort hringurinn hafi táknrænt gildi. Erfitt er að segja til um upprunaleika minjanna áður en fornleifakönnun hefur farið fram. Oft á tíðum fengu bænhús annað hlutverk eftir að þau voru aflögð sem slík. Tóftin er þó fornleg að sjá.

Hof er landbúnaðarjörð í fullum búrekstri og hefur líklega verið svo lengi. Eins og sjá má á mynd 6 er tóftin staðsett innan um nútímabyggingar og tún. Fátt gefur tilfinningu fyrir því umhverfi sem bænhúsið hefur verið byggt í og lítið eftir af samtíða mannvirkjum. Tóftin er ágætlega greinanleg þótt hún sé nokkuð sokkin. Með því að halda gróðri í skefjum á sumrin mætti gera hana greinilegri. Upplifun mætti auðveldlega gera meiri með því að setja upplýsingaskilti sem sýnir form tóftarinnar ásamt útskýringum. Ómögulegt er að segja til um hversu mikið röskun hefur orðið á sjálfri tóftinni fyrr en að fornleifakönnun lokinni. Minjastaðurinn er nálægt veginum og aðgengi að honum auðvelt. Því væri kjörið að setja upp upplýsingaskilti við veginn til að kynna staðinn fyrir almenningi. Það verður þó ekki gert nema í góðri samvinnu við ábúendur og eigendur jarðarinnar því eflaust yrði eitthvert ónæði af ferðalöngum.

Aðgerðir

Lagt er til að fornleifarnar verði áfram á friðlýsingarskrá fyrst um sinn, en gerð verði könnun á aldri og eðli minjanna með því að taka snið í garðinn, t.d. norðan og norðvestan megin þar sem þegar er farið að bera á rofi. Nauðsynlegt er að girða staðinn af hið fyrsta, í samvinnu við ábúendur, vegna ágangs stórgripa. Þá þarf að setja upp friðlýsingarskilti við staðinn við fyrsta tækifæri. Minjarnar voru mældar upp í júní 2007.

⁴⁸ Rétt er að taka fram að úttekt þessi byggir eingöngu á þeim takmörkuðu upplýsingum sem koma fram í *Fornleifaskrá. Skrá um friðlýstar fornleifar*.

4. Ytri-Másstaðir / Syðri-Másstaðir

Akurgirðingar fornar í norðausturhorni Skíðadals. Sbr. Kálund 1879-1882: 98. Skjal undirritað af Matthíasi Þórðarsyni 25.10.1930. Þinglýst 07.07.1932.⁴⁹

Hlutverk: akurgirðing

Ekkert friðlýsingarmerki

Tegund: heimild

Ekkert upplýsingarskilti

Ástand: horfin vegna túnasléttunar

Friðlýsingin

Friðlýsing þessi byggir á fornminjaskýrslu frá árinu 1818 ásamt lýsingu Kálund frá seinni hluta 19. aldar. Erfitt er að átta sig á þessari friðlýsingu og heimildir eru rýrar.

Heimildir

Í jarðabók Árna Magnússonar og Páls Vídalín, frá því um 1712, segir að hálfkirkja “hefur hjer verið inn til næstu 60 ára og embættað þriðja hvörn helgan dag, en snjóflóð tók bæinn um þann tíma eður litlu áður en embættisgjörðin fjell niður, en þó sakaði kirkjuna ekki.” Síðan byggðust upp tveir bæir á jörðinni, Ytri Másstaðir og Syðri Másstaðir. Þeir standa báðir, samkvæmt jarðabókinni, á túninu “annar fyrir utan þá skriðu, sem gamla bæinn tók, en hinn fyrir framan ...” Jarðirnar báðar voru metnar á 60 hundruð og var í bændaeign. Talið var að 5 kúa þungi gæti fóðrast á hvorri jörð. Ekkert er minnst á hinar fornu girðingar en sagt frá fornu eyðibóli, Skíðastöðum, en á það hafa fallið skriður og það verður aldrei aftur byggt að þeirra mati.⁵⁰

Í fornminjaskýrslu séra Stefáns Þorsteinssonar að Völlum í Svarfaðardal, skrifuð 1818 segir að sunnan undir hæð nokkurri, nefnd Hvarf, þar sem Skíðadalur sker sig frá Svarfaðardal og er í góðu skjóli fyrir norðannæðingi sjást merki margra garða sem liggja hver um annan. Stefán hafði leitað sér upplýsinga um garðana hjá heimamönnum og einn maður hafði eftir forfeðrum sínum að slíkir garðir hafi verið notaðar af “fornmönnum” til að rækta korn sem þeir gerði “öl” eða “munngát” sína af.⁵¹

Í neðanmálgrein í *Íslenskum sögustöðum* III er vísað í þessa lýsingu séra Stefáns en að auki sagt að garðarnir séu við norðausturhorn Skíðadals.⁵² Þetta er skiljanleg ályktun þegar haft er í huga að fjall eða hnjúkur að nafni Hvarf er beint á móti Dæli, austan megin í dalnum við mynni hans (sjá mynd 9).

Elín Ósk Hreiðarsdóttir sem skráði jarðirnar Ytra- og Syðra-Hvarf árið 2000 og 2002 telur lýsingu séra Stefán eiga við hæðasvæði syðst í landi Ytra-Hvarfs. “Í Hvarfinu eru nokkrar hæðir en ekki vitað um neinar akurgirðingar og er hugsanlegt að þær hafi verið í landi Syðra-Hvarfs. Á Hvarfinu hefur nú risið sumarbústaða-byggð. Svæðið er nokkuð þýft, eilítið grýtt og lyngivaxið. Þar er hafin skógrækt.”⁵³ Að áliti Elínar er um misskilning að ræða, akurgirðingarnar hafi verið “Uslarétt” sem “helst er talin hafa verið nátthagi”.⁵⁴ Þó kemur fram í annarri skýrslu eftir Elínu að örnefnið Akurhóll sé að finna í landi Syðra-Hvarfs. Örnefnið bendi til þess að þarna hafi verið stunduð akuryrkja en ekki sé sannað að svo sé.

⁴⁹ Þinglýsingin, sem enn er í fullu gildi, var aldrei færð inn í fasteignabók Másstaða (Ytri- og Syðri-Másstaða), sbr. bréf sýslumanns 16.08.1990. Sjá einnig bréf sama 02.07.1990. *Fornleifaskrá. Skrá yfir friðlýstar fornleifar*, 47.

⁵⁰ Árni Magnússon og Páll Vídalín: *Jarðabók X. Eyjafjarðarsýsla*, 76-77.

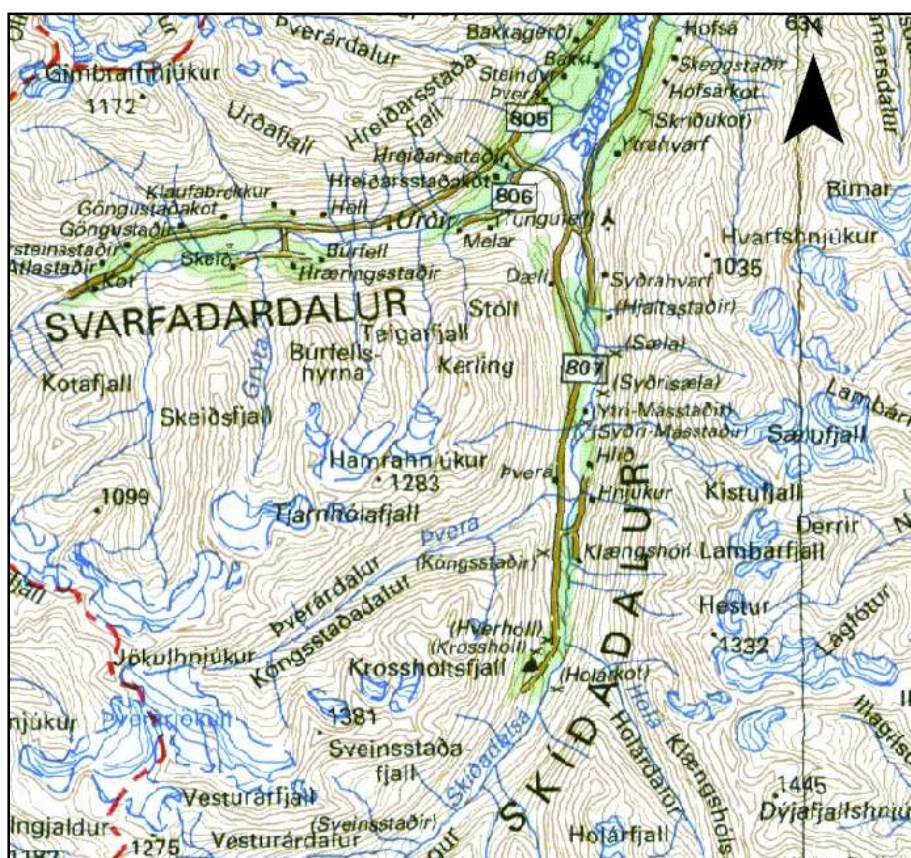
⁵¹ *Frásögur um fornaldarleifar*, 540.

⁵² Kálund, P. E. Kristian: *Íslenskir sögustaðir* III, 75 neðanmáls.

⁵³ Elín Ósk Hreiðarsdóttir: *Fornleifakönnun í Eyjafirði* XVII, 92. – Elín Ósk Hreiðarsdóttir: *Meningarminjar á fyrirhuguðu framkvæmdarsvæði við Tunguveg*, 24.

⁵⁴ Elín Ósk Hreiðarsdóttir: *Merkar fornleifar í Dalvíkurbyggð*, 8.

“Sunnan í hólnum eru gerðishleðslur sem helst líkjast kálgarði nema hvað þær eru óvenjustórar (50 x 18 m). Hugsanlegt er að í hólnum sé að finna leifar um akurrækt.” Elín segir þennan stað hafa fyrir vikið rannsóknargildi sem vernda skuli sérstaklega, en staðurinn sé í hættu vegna skógræktar.⁵⁵



Mynd 8. Kort af Skíðadal. Landmælingar Íslands.

Ef litið er á landakort af svæðinu (sjá mynd 9) má sjá að Másstaðir eru nokkru sunnar í dalnum. Afar erfitt er að átta sig á því hvers vegna friðlýsingin er sett undir jörðina Másstaði fremur en Syðra eða Ytra Hvarf. Verður að teljast líklegt að Matthías Þórðarson þáverandi þjóðminjavörður hafi haft meiri upplýsingar í höndunum en við í dag. Óskar Gunnarsson, ábúandi á Dæli, segir að fyrrum ábúanda á Másstöðum, Hermanni Aðalsteinssyni, hafi verið full kunnugt um þessar girðingar í landi sínu en þær hefðu verið slættaðar vegna túnaræktunar.⁵⁶

Aðgerðir

Lagt er til að friðlýsingin falli niður enda staðsetning minjanna ekki kunn og að öllum líkindum horfin vegna túnasléttunar. Vert er þó að gefa Akurhól í landi Syðra-Hvarfs frekari gaum og þyrfti að gera aldursgreiningu á garðlaginu sem þar er. Það yrði samt sem áður ný friðlýsing á annarri jörð.

⁵⁵ Elín Ósk Hreiðarsdóttir: *Eyjafjörður* XVII, 171. Reyndar fundust þessar tilteknu fornleifar ekki í skráningu fornleifa í landi Syðra-Hvarfs framar í skýrslunni heldur er einungis nefndar í sambandi við fornleifar sem beri að varðveita sérstaklega.

⁵⁶ Viðtal skýrsluhöfunda við Óskar Gunnarsson Dæli í Skíðadal sumarið 2007.

5. Tungufell

I) Rústir eyðibýlisins Kringlu, ásamt kringlóttum garði umhverfis, rétt fyrir framan brúna á Svarfaðardalsá. Skjal undirritað af Þór Magnússyni 29.07.1976. Þinglýst 04.08.1976. II) Rústir eyðibýlisins Syðra-Tungukots, túngarður forn og allar húsarústir innan hans, beint upp af Kaupstaðarhvammi fyrir sunnan skilaréttina á Tungunum í Svarfaðardal. Skjal undirritað af Þór Magnússyni 16.09.1976. Þinglýst 21.09.1976.

Friðlýsingin

Friðlýsingar á jörðunni Tungufelli eru ekki alveg af sama meiði og aðrar friðlýsingar í Svarfaðardalnum. Friðlýsingin byggist ekki á úttekt Kálunds á íslenskum sögustöðum, þ.e. stöðum sem koma fyrir í Íslendingasögum. Elín Ósk Hreiðarsdóttir telur líklegt að þessar friðlýsingar Þórs Magnússonar 1976 hafi verið gerðar að undirlagi Kristjáns Eldjárns sem rannsakaði svæðið vegna úttektar hans á “uslaréttum”.⁵⁷

Heimildir

Kálund nefnir þó tunguna eða tungurnar sem liggur á milli Svarfaðardalsár og Skíðadalsár og segir að þar séu “allvíða hústóftir, og þvergarður liggur þvert yfir tunguna.” Telur hann víst að þarna hafi bæirnir Tunga og Tungugerði verið sem nefndir eru í Svarfdælu. Þá nefnir hann að réttir ættu að vera staðsettar þarna samkvæmt sögunni.⁵⁸ Lítum betur á hvað segir í Svarfdæla sögu. Um Tingu segir: “En skip þat hafði gert verit uppi í Tungunni, ok var þar höggvinn viðrinn, því (at) þar var skógr mikill ok þykk, en til kjalarins var höfð eik sú, er stóð niðri í Eikibrekku fyrir ofan Blakksgerði.” Um Tungugerði segir: “Þat var því næst, at hestaping var nefnt uppi fyrir Tungugerði; skyldi þeir etja hestum, Ljótólfr ok Þorkell Skíðason; mörgum var þar öðrum hestum til mælt ...”⁵⁹ Af þessu má sjá að ekki er alveg ljóst hvort Tunga og Tungugerði séu í raun býli. Tunga gæti allt eins verið örnefni yfir svæðið í heild sinni og Tungugerði eins hvers konar aðhald og jafnvel byggingar fyrir kvikfjárrækt.⁶⁰ Nokkuð grunsamlegt verður að teljast að þessi bæjarnöfn eru með öllu horfin í byrjun 18. aldar.

Séra Árni Halldórsson nefnir líka þvergarð þann sem liggur þvert yfir tunguna í lýsingu sinni á Tjarnarsókn um miðja 19. öld. Hann segir einnig að fyrir utan þvergarðinn hafi “í fyrndinni” staðið tvö kot, Krókar og Tungukot “löngu fyrir allra núlifandi manna minni eyðilögð og með öllu nú óbyggileg.” Fyrir sunnan þvergarðinn að vestanverðu stóðu svo önnur tvö kot, Kringla og Krákustaðir.⁶¹

Árni Magnússon og Páll Vídalín minnst ekkert á Kringlu í jarðabókinni en þeir tóku saman upplýsingar um Svarfaðardalinn 1712. Þeir nefna aftur á móti Krákustaði og Tungukot “tvö forn eyðiból hjer í landinu út frá jörðunni, og eru á þeim báðum sýnileg byggingarmerki tófta og girðinga leifa.” Þeir töldu að ekki væru hægt að byggja upp þessi kot aftur vegna skorts á túnnum en þau væri að mestu uppblásin.⁶² Í örnefnaskrá Tungufells sem Jóhannes Óli Sæmundsson tók saman á 7. áratuginum er þeim möguleika velt upp að Krákustaðir hafi síðar breyst í Kringlukot.⁶³ En það gengur varla upp því þegar Ólafur Olavíus ferðast um landið á seinni hluta 18. aldar þekktust Tungukot, Kringla og Krákustaðir sem eyðibýli á þessu svæði.⁶⁴

⁵⁷ Elín Ósk Hreiðarsdóttir: *Menningarminjar á fyrirhuguðu framkvæmdarsvæði við Tunguveg*, 5.

⁵⁸ Kálund, P. E. Kristian: *Íslenzkir sögustaðir III*, 72.

⁵⁹ *Svarfdæla saga*, 36,76.

⁶⁰ Sjá t.d. rannsóknir Rúnu K. Tetzschner sem birtust í bókinni *Nytjar í nöfnum*.

⁶¹ *Sýslu- og sóknarlýsingar*, 74-75.

⁶² Árni Magnússon og Páll Vídalín: *Jarðabók X. Eyjafjarðarsýsla*, 74-75.

⁶³ Örnefnaskrá Tungufells í Svarfaðardal. Samlesnið E.S./S.J., bls. 4.

⁶⁴ Ólafur Olavíus: *Ferðabók II*, 38.

Í örnefnaskránni segir einnig að Kringluhólar sé “hólaþyrping framfar með ánni, og sunnan til í hólunum er Kringlukot, gamalt eyðibýli.” Eftir lýsingunni að dæma hafa veggir bæjarhúsanna enn staðið uppi í byrjun 20. aldar en það gæti bent til þess að þarna hafi staðið byggingar eftir að bærinn fór í eyði, ef til vill var staðurinn nýttur sem einhvers konar skepnuhús.⁶⁵

Elín Ósk Hreiðarsdóttir tók saman skrá yfir fornleifar á jörðinni Tungufell árið 2000 vegna fyrirhugaðra vegaf framkvæmda þar um slóðir. Hún taldi að tóftin gæti verið í hættu vegna vegaf framkvæmdanna en ekki virðist staðurinn hafa orðið fyrir neinu hnjaski.⁶⁶



Mynd 9. Fornbýlið Kringla. Horft í vesturátt. Ljósmynd Sigurður Bergsteinsson 2007.

⁶⁵ Örnefnaskrá Tungufells í Svarfaðardal. Samlesið E.S./S.J., bls. 4.

⁶⁶ Elín Ósk Hreiðarsdóttir: *Menningarminjar á fyrirhuguðu framkvæmdasvæði við Tunguveg*, 16.

Kringla

Hlutverk: bústaður, garður

Tegund: tóftir, garðlag

Ástand: greinanlegt

Hætta engin

Minjaheild: Býli frá 1400-1700

X: 517011,57

Y: 597501,04

Friðlýsingarmerki þarf að endurnýja

Ekkert upplýsingarskilti



Mynd 10. Kringla. Uppmæling Sólborg Una Pálsdóttir 2007.

Lýsing

Garðurinn er um 55 metrar í þvermál norður-suður og 46,5 metrar í þvermál austur-vestur. Op er á garðinum suðaustan megin, austan við bæjartóftina. Breidd garðlags er um 2,5

metrar. Bæjartóftin stendur á upphækkun austan megin í garðinum. Hún er um 10,6 metrar á lengd og 8 metrar á breidd. Tóftin liggur norðaustur-suðvestur, skiptist í þrjú hólf og hefur inngangurinn verið á suðausturhlið. Aðra tóft er svo að finna í suðvestur horni garðsins. Um er að ræða litla, einfalda tóft, 4,8 x 3 metrar sem hefur verið byggð utan í garðinn.⁶⁷

Syðra-Tungukot

Hlutverk: bústaður, garður

X: 517743,8

Tegund: tóftir, garðlag

Y: 597072,91

Ástand: greinanlegt

Ekkert friðlýsingarmerki

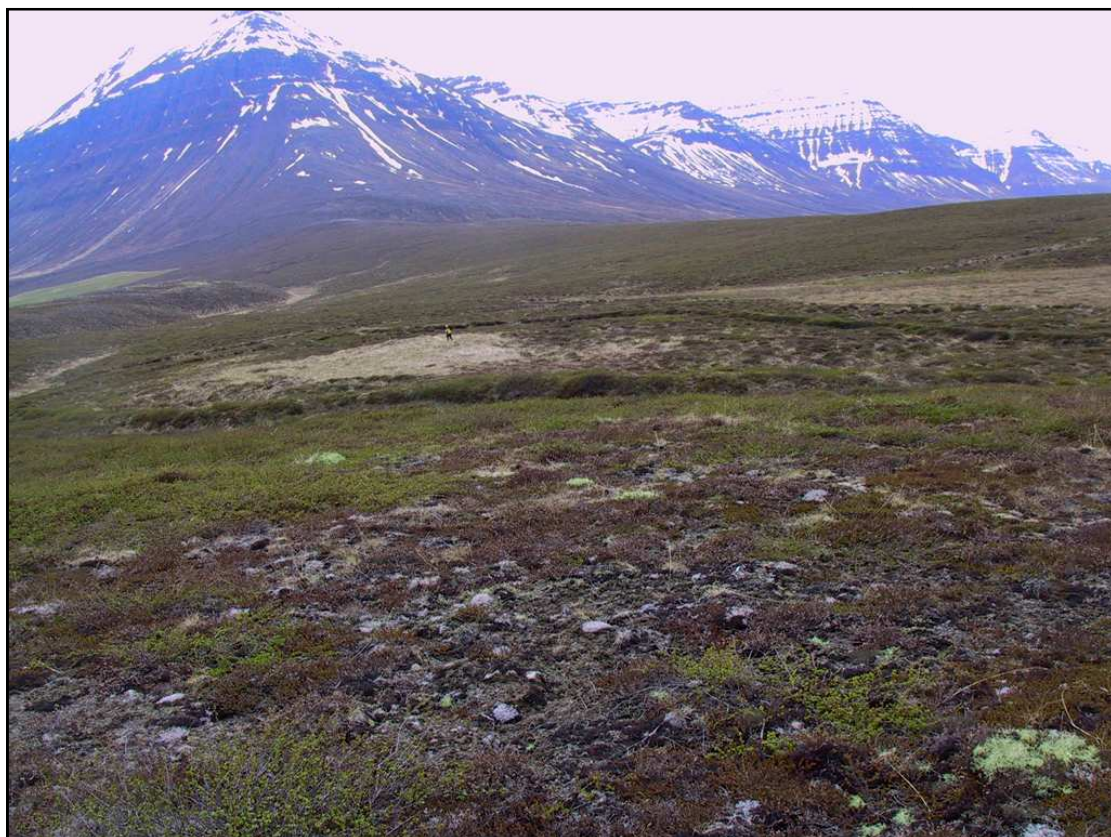
Hætta engin

Ekkert upplýsingarskilti

Minjaheild: Býli frá 1400-1700

Lýsing

Garðurinn er um 127,3 metrar á þvermál norður-suður en 72,7 metrar á þvermál austur-vestur. Garðurinn er mjög greinilegur og allt að 1,6 metrar á hæð og 3 metrar á breidd. Op er á garðinum suðaustan megin en einnig má finna rof eða lítið op suðvestan megin. Innan garðsins er að finna fimm tóftir. Fjórar þeirra liggja saman í klasa, á svolítilri upphækkun, sunnarlega fyrir miðju. Fimmta tóftin liggur um 15 metra norðaustur frá tóftaklasanum. Hún er þeirra stærst, 13,8 x 6,7 metrar. Tóftin virðist skiptast í tvö hólf en erfitt er að greina milliveggi enda tóftin mjög í jörð sokkin og vaxin lyngi. Lítur út fyrir að vera elst þessara tófta. Tvær þústir er einnig að finna innan garðsins en ómögulegt var að greina hvort um væri að ræða fornleifar eða náttúrulega þúfnamyndun.



Mynd 11. Fornbýlið Syðra-Tungukot. Horft í suðvestur. Ljósmynd Sigurður Bergsteinsson 2007.

⁶⁷ Vettvangsferð júní 2007.

Verndunarforsendur

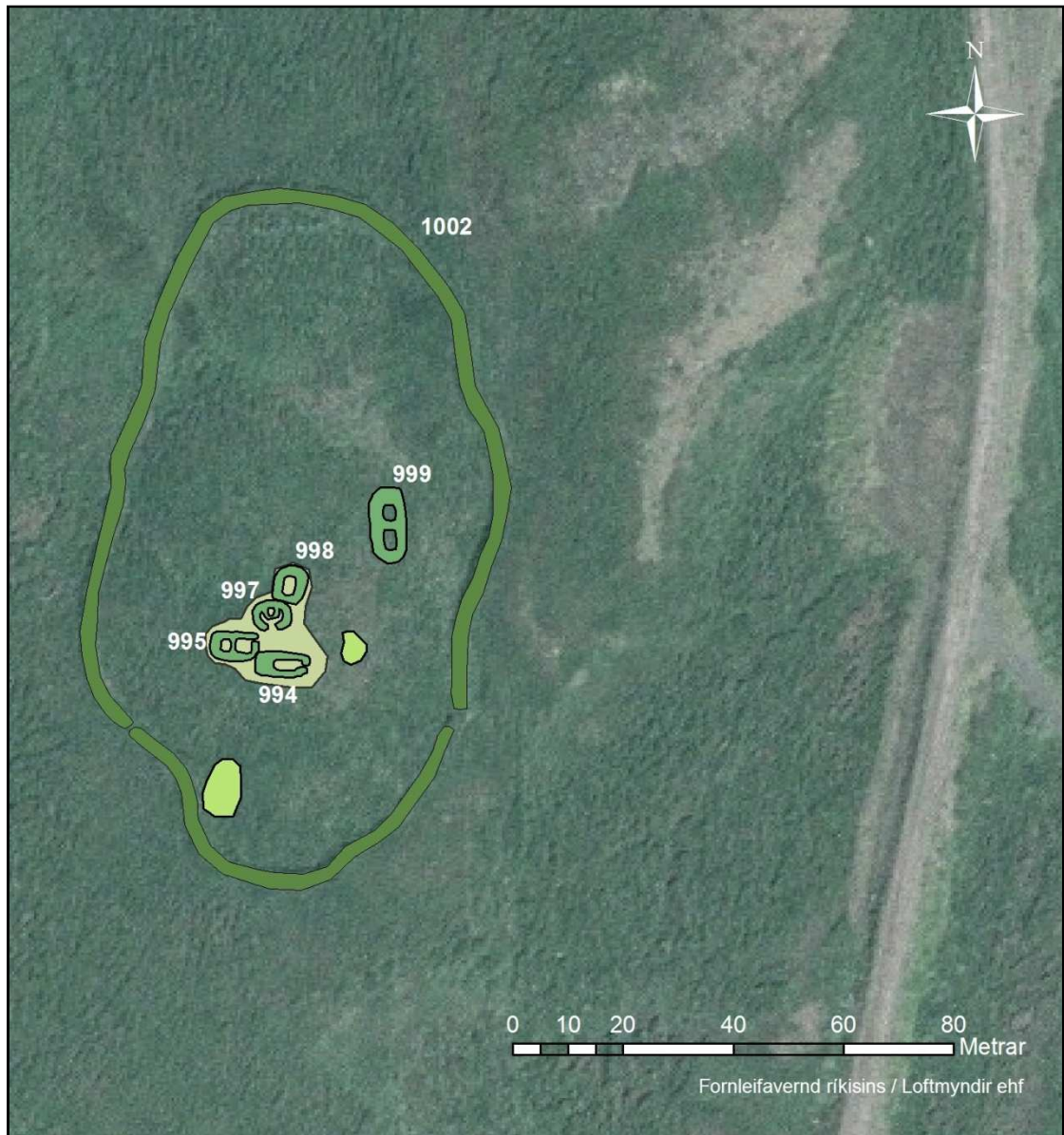
Ritaðar heimildir um aldur og þróun búsetu á þessum býlum eru afar takmarkaðar og óljósar. Nauðsynlegt er að afla upplýsinga með því að gera fornleifarannsóknir á tóftunum en það mætti gera með lágmarksinnngripi, t.d. með sniði í garðlög. Fjöldmörg býli eru á friðlýsingaskrá og má spyrja hvað þessi býli hafa fram yfir önnur. Þar sem flestar friðlýsingar voru gerðar með það að markmiði að vernda staði sem koma við sögu í Íslendingasögu er nokkur hætta á því að við höfum lagt mest upp úr því að vernda svokölluð höfðingjasetur og stórbýli frá 900-1300. Hér gæti aftur á móti verið komið tækifæri til að skyggast inn í heim hins almenna bónda, eða kotbóndans á síðmiðöldum og fram til 1700.

Stærsti kosturinn við minjastaðina fyrir rannsóknir og fræðslu er sú heildarmynd sem býlin hafa fram að bjóða. Hér hafa túngörðunum ásamt minjum innan þeirra ekki verið raskað vegna nútíma-landbúnaðarháttá. Umhverfið er einnig að mestu óraskað fyrir utan veg sem liggur yfir tunguna. Fólk ætti að geta fengið góða tilfinningu fyrir fjarlægð milli býlanna og þeim landgæðum sem fyrrum ábúendur höfðu úr að móða. Hinn stóri þvergarður sem nefndur er í heimildum er einnig athyglisverður, bæði hlutverk hans og samhengi hans við býlin tvö. Ólíklegt verður að teljast að þetta sé með öllu ósnortar minjar frá 15. öld. Garðlög eru til dæmis afar greinileg og hljóta að hafa verið gilduð upp á seinni tímum. Tóftirnar virðast líka vera frá mismunandi tímum af útlitinu af dæma. Fornleifarannsókn myndi segja betur til um upprunaleikann.

Engin upplýsingarskilti er á þessum stöðum en tilvalið væri, í samvinnu við heimamenn, að setja upp slík skilti enda staðirnir nálægt vegi og aðgengi fremur auðvelt. Þá er einnig mögulegt að setja upp eitt upplýsingarskilti fyrir bæði Tungukot og Kringlu og tengja saman með gönguleiðum. Ásigkomulag minjanna er að mestu gott og auðvelt að sjá form og lögun þeirra flestra.

Aðgerðir

Lagt er til að Kringla og Syðra-Tungukot verði áfram á friðlýsingaskrá. Leitað verði nánari upplýsinga um aldur minjanna með því að taka snið í t.d. garðina. Friðlýsingarmerki er á Kringlu en þarfnast endurnýjunar. Brýnt er að setja upp friðlýsingarmerki við Tungukot eins fljótt og unnt er. Minjarnar voru mældar upp í júní 2007. Þá er lagt til að garðarnir upp með tungunni verði mældir upp og aldursgreindir með það í huga að friðlýsa þá einnig í náinni framtíð.



Mynd 12. Syðra-Tungukot. Uppmæling Sólborg Una Pálsdóttir 2007.

6. Vellir

Svo-nefnd "Lögrétta", stór ferhyrnd tóft á lágum bala. Sbr. Kálund 1879-1882: 100. Skjal undirritað af Matthíasi Þórðarsyni 25.10.1930. Þinglýst 07.07.1932.

Hlutverk: lögrétta	X: 520879,55
Tegund: tóft/garðlag	Y: 602679,36
Ástand: greinanlegt	Ekkert friðlýsingarmerki
Hætta engin	Ekkert upplýsingarskilti

Friðlýsingin

Friðlýsingin byggir á örnefninu lögrétta sem virðist fyrst koma fyrir í heimildum um miðbik 19. aldar.

Heimildir

Vellir koma lítið við sögu í Svarfdæla sögu. Í lok sögunnar er sagt frá því að Ljótur hafi tekið við "manna forræði" eftir föður sinn Ljótólf og búið á Völlum.⁶⁸ Vellir koma mun oftast við sögu í Valla-Ljóts sögu enda Ljótur aðalpersóna þeirra sögu. Ljóst má vera af sögunni að Valla-Ljótur hefur haft mannaforráð og verið helsti höfðingi Svarfdælinga. Leituðu menn til hans um lausn mála. Hvergi er þó minnst á einhvers konar þing heima á Völlum.⁶⁹

Í jarðabók Árna og Páls frá 1712 segir að Vellir sé kirkjustaður og beneficium. Jarðardýrleiki var óviss enda tíundaðist staðurinn ekki. Talið var að á jörðunni gætu fóðrast 9 kúa þungi sem var með því mesta sem gerðist í Svarfaðardalnum. Engin fornbyli eða aðrar rústir eru nefndir í úttekt Árna og Páls en hjáleigan Garðakot tilgreind. Hún var byggð utarlega í túni staðarins fyrir manna minni.

Það er ekki fyrr en á 19. öld sem heimildir koma fram um lögréttuna. Í ritgerð Þorsteins Þorsteinsson, bónda og smiðs í Svarfaðardal, sem skrifuð var í kringum 1865 segir að Lögrétta sé þar sem hólmi eða tunga lítil sé á milli tveggja lækjargila í túninu á Völlum, út og upp frá kirkjunni. Á tungunni miðri sé stór grasgróin tóft.⁷⁰

Kálund segir í umfjöllun sinni um íslenska sögustaði sem skrifuð í kringum 1877, að lýsingar í Valla-Ljóts sögu á Völlum komi vel heim og saman við staðhætti þar. Hann tilgreinir sem dæmi að fjárhúsið á Völlum sem nefnt er í sögunni eigi að vera nálægt tungu milli tveggja gilja í skóginum og sé það í "góðu samræmi við staðháttu." Síðan nefnir hann að á Völlum sé "lágur hóll með stórrí ferhyrndri tóft, sem nefnist lögrétta", en vel getur verið að hann hafi það frá Þorsteini.⁷¹

Örnefnið "Lögrétta" kemur svo fyrir í örnefnalýsingu frá 7. áratug 20. aldar en þar segir að suður og "upp frá bænum heitir Tunga sunnan frá Bæjarlæk og að Sléttavelli, sem fyrrum var Uppsalasláttur. Yzt var þar Hóladagsláttu. Nyrzt í túninu neðan við Hóladagsláttu er Hánefsstaðasláttur og suður af honum Lögrétta. Þar sjást veggjaleifar, og eru þær rústir friðaðar. Suður og niður þaðan er Krosshólssláttur."⁷²

Elín Ósk Hreiðarsdóttir skráði jörðina Vellir sumarið 2001. Hún segir lögréttuna vera "um 100 m ofan við nýrri kirkjugarð", hún sé ferhyrnd og einföld, láti lítið yfir sér "en er þó fornleg."⁷³

⁶⁸ *Svarfdæla saga*, 94.

⁶⁹ *Valla-Ljóts saga*.

⁷⁰ Þorsteinn Þorsteinsson: "Skýringar yfir örnefni sem tilheyra helst Svarfaðardal. Greinargerð og athugasemdir eftir Kristján Eldjárn", 118.

⁷¹ Kálund, P. E. Kristian: *Íslenskir sögustaðir* III, 76.

⁷² Örnefni í Svarfaðardalshreppi Eyjafjarðarsýslu. Fyrri hluti. Jóhannes Óli Sæmundsson skráði, 13.

⁷³ Elín Ósk Hreiðarsdóttir: *Fornleifakönnun í Eyjafirði* XVII, 140.



Mynd 13. Lögréttan á Völlum. Uppmæling Sólborg Una Pálsdóttir 2007.

Við höfum ekki heimildir um það hvar “þingstaður réttur” var í Svarfaðardal á miðöldum en við höfum vitneskju um að í byrjun 18. aldar var Grund þingstaður íbúa í Svarfdælahreppi. Í byrjun 19. aldar var Svarfdælahreppi aftur á móti skipt upp í Tjarnarhrepp og Vallnahrepp og hinir “nýju hreppar tóku nöfn af þingstöðum.”⁷⁴ Í fornbréfasafninu er til eitt bréf frá 1454 þar augljóst er að dómur er felldur á Völlum. Hér er um að ræða dóm níu klerkmanna og tveggja leikmanna sem útnefndur var af Jóni presti Snorrasyni, prófasti milli Glerár og Úlfsdalafjalla um málefni Vallna-kirkju. Þetta þarf því ekki að vera á nokkurn hátt að vera vísbinding um þingstað Svarfdælinga á miðöldum.⁷⁵

Lýsing

Lögréttan er 53 metra austur af ytri mörkum kirkjugarðsins. Tóftin stendur á svolítilri upphækkun. Hún er grasi vaxin en ágætlega greinanleg. Tóftin liggur norðaustur-suðvestur og er um 18 metrar á lengd og 10 metrar á breidd. Enga milliveggi var hægt að greina. Breidd veggja er um tveir til þrjár metrar.

⁷⁴ Lýður Björnsson: *Saga sveitarstjórnar á Íslandi I*, 110-111, 117-119, 147-148.

⁷⁵ *Diplomatarium islandica V*, 125-126.



Mynd 14. Lögréttan á Völlum. Horft í suðvestur. Ljósmynd Sigurður Bergsteinsson 2007.

Verndunarforsendur

Lausleg úttekt hefur verið gerð á því hvers konar minjastaðir eru á friðlýsingaskrá.⁷⁶ Samkvæmt henni eru 15 minjastaðir friðlýstir sem lögréttur eða dómhringir. Sem örnefni hafa fjölmargar lögréttur og dómhringir varðveist um allt land en dregið hefur verið í efa að þær séu allar á einhvern hátt tengdar fornu þinghaldi.⁷⁷ Lýður Björnsson telur að staðsetning þingstaða hreppa hafi verið valinn út frá samgöngum. Honum finnst líklegt að einhver mannvirki hafi verið á þingstaðnum sem hentuðu þinghaldi, t.d. búðir eða hús. Með endurteknu þinghaldi festust staðarnir í sessi sem “þingstaðir réttir” eins og þeir voru nefndir í skjölum. Athyglisvert er að Ari nokkur Magnússon véfengdi dóm sem Árni lögmaður Oddsson dæmdi 1640 að Leirá með þeim rökum að dómurinn var kveðinn í kirkjunni á staðnum en ekki á sjálfum þingstaðnum, þ.e. lögréttunni. Máli sínu til stuðnings bendir hann á þær lögréttutóftir sem sjáist víða á þingstöðum ef lögrétta standi þar ekki enn.⁷⁸ Adolf Friðriksson og Orri Vésteinsson skrifuðu grein um rannsóknir sínar á dómhringum og lögréttum sem birtist í *Sögu* 1992. Þeir telja að lögréttur hafi verið girðingar sem finna mátti á þingstöðum hreppa fram á 17. öld. Hlutverk þeirra hafi verið að afmarka dómstað og hugsanlega einnig að hefta hross þingmanna. “Lögréttur lögðust af þegar hætt var að hafa fjölmenna dóma á hreppþingstöðum, dómstörf færðust á sýslumannssetur og þing í hreppum urðu fásóttari.”⁷⁹ Það lítur út fyrir að Grund hafi verið aðalþingstaður Svarfdælinga fram á 18. öld og Vellir verða ekki þingstaður fyrr en eftir þann tíma. Því verður að teljast ólíklegt að hin svokallaða lögrétta á Völlum tengist á nokkurn hátt þinghaldi fyrri tíma.

⁷⁶ Rétt er að taka fram að úttekt þessi byggir eingöngu á þeim takmörkuðu upplýsingum sem koma fram í *Fornleifaskrá. Skrá um friðlýstar fornleifar*.

⁷⁷ Adolf Friðriksson, Orri Vésteinsson: “Dómhringa saga”, 64-69. Sjá einnig Brynjúlf Jónsson: “Rannsóknir fornleifa sumarið 1907”, 14.

⁷⁸ Lýður Björnsson: *Saga sveitarstjórnar á Íslandi* I, 94-95.

⁷⁹ Adolf Friðriksson, Orri Vésteinsson: “Dómhringa saga”, 64.

Ásigkomulag fornleifanna er gott, auðvelt er að sjá form þeirra og legu. Þær eru þó algjörlega slitnar úr samhengi við sitt umhverfi, þ.e. þær eru ekki hluti af minjaheild heldur standa eftir stakar. Umhverfið hefur breyst töluvert vegna búsetu og landbúnaðar (sjá mynd 14). Aðgengi að minjunum er auðvelt, stutt frá vegi og heimreið.

Aðgerðir

Lagt er til að fornleifarannsókn verði gerð á fornleifunum með lágmarksinngrípi, t.d. með einum skurði. Meginmarkmið rannsóknarinnar væri að aldursgreina tóftina og varpa ljósi á hlutverk hennar. Þegar niðurstöðu eru fagnar verði tekin afstaða til þess hvort fornleifarnar skuli vera áfram á friðlýsingaskrá eður ei og á hvaða forsendum. Minjarnar voru mældar upp í júní 2007.

7. Stóru-Hámundarstaðir

Háls. Dalsbæjar-rústir hins forna, allstórar, skamt frá sjónum. Sbr. Kálund 1879-1882: 101. Skjal undirritað af MÞ 25.10.1930. Þinglýst 07.07.1932.⁸⁰

Stóru-Hámundarstaðir. Rústasvæði Neðra-Hálskots og Efra-Hálskots, áður kallað Stóri-Háls einu nafni, þar á meðal garðlög mikil og aðrar rústir ofan og neðan þjóðvegjar. Skjal undirritað af ÞM 21.12.1983. Þinglýst 05.01.1984.

Hlutverk: býli, garður	X: 525253,78
Tegund: tóft/garðlag	Y: 606127,67
Ástand: greinanlegt	Ekkert friðlýsingarmerki
Hætta að hluta vegna vegagerðar	Ekkert upplýsingarskilti
Minjaheild: Býli 900-1900	

Friðlýsing

Upphaflega, um 1930, byggði friðlýsingin á tilraunum manna á 19. öld til að staðsetja Dalsbæ sem nefndur er í Valla-Ljóts sögu. Árið 1984 er friðlýsingin endurskoðuð og færð á næstu jörð, Stóru-Hámundarstaði en landamerki jarðanna Háls og Stóru-Hámundarstaða eru vestan við minjasvæðið. Fyrri friðlýsing var þó aldrei felld niður. Telja má líklegt að þessi endurskoðun á friðlýsingu hafi komið í kjölfarið á útgáfu skýrslunnar *Vesturströnd Eyjafjarðar* 1982 en einhver misskilningur hefur komið upp um að minjasvæðið sé bæði ofan þjóðvegjar og neðan.

Heimildir

Frásögnin um Dalsbæ í Valla-Ljóts sögu hljómar svo: “Þeir snúa nú á leiðina ok fóru þó almannaleið. Sigmundur tók til orða í liði Bjarnar: “Nú sé ek þá, ok eru komnir fyrir oss.” Síðan sóttu þeir fast eftir þeim, ok fundusk á Hrísum upp frá Dalsbæ, milli bæjanna ok Hellu, er Narfi bjó.”⁸¹ Í kringum 1865 ritar Þorsteinn Þorsteinsson að hann telji Hálskot sem þá var í eyði vera Dalsbær sá er nefndur er í Valla-Ljóts sögu. Rök Þorsteins voru þau að Hámundarstaðaháls hafi verið kallaður á Hrísum enda vaxi þar mikið hrís, en bærinn Hrísr hafi ekki verið byggður.⁸²

Kristian Kálund tók upp þessa hugmynd Þorsteins í lýsingu sinni á íslenskum sögustöðum 1879-1882. Kálund segir að vestarlega á Hámundarstaðahálsi sé bærinn Háls en þegar “komið er yfir háhálsinn, eru tóftir af eyðibæ, Hálskot. Neðan við þessa bæi nær sjónum eru miklar tóftir og fallett túnstæði; þarna er talið að verið hafi Dalsbær, sem nefndur er í Valla-Ljóts sögu.”⁸³ Jónas Kristjánsson var með aðra tilgátu um staðsetningu Dalsbæjar og tók Kristján Eldjárn undir hana. Jónas taldi líklegt að Dalsbær væri ritvilla fyrir Hálsbær og því væri átt við bæinn Háls.⁸⁴

⁸⁰ “Þetta eru rústir Stóra-Háls í Stóru-Hámundarstaðarlandi, Árskógshreppi. Friðlýstar á ný sem Stóri-Háls, 21.12.1983, ásamt Neðra- og Efra-Hálskoti, í fyrrgreindri landareign. Friðhelgi Dalsbæjar-rústa hefur ekki enn verið felld niður. Talið að þær hafi aldrei kallast þessu nafni og því um ágiskun að ræða (Þjms. Drög að spjaldskrá um friðlýstar fornleifar).” *Fornleifaskrá. Skrá um friðlýstar fornleifar*, 47.

⁸¹ *Valla-Ljóts saga*, 22.

⁸² Þorsteinn Þorsteinsson frá Upsum: “Skýringar yfir örnefni sem tilheyra helst Svarfaðardal. Greinargerð og athugasemdir eftir Kristján Eldjárn”, 136.

⁸³ Kálund, P. E. Kristian: *Íslenskir sögustaðir* III, 76-77.

⁸⁴ *Eyfirðinga sögur*, 252. - Þorsteinn Þorsteinsson frá Upsum: “Skýringar yfir örnefni sem tilheyra helst Svarfaðardal. Greinargerð og athugasemdir eftir Kristján Eldjárn”, 136 neðanmáls, athugasemdir Kristjáns Eldjárns.

Árni Magnússon og Páll Vídalín segja, í jarðabók sinni 1712, að Stóri-Háls sem nú (1712) kallist Hálskot sé fornt eyðiból utarlega í landi Hámundarstaða. Þar séu tóftir og garðaleifar en þar hafi ekki verið búið í langan tíma. Töldu þeir staðinn hafa burði til að byggjast upp aftur enda “túnstæði sæmilegt”.⁸⁵ Staðurinn virðist hafa byggst upp aftur eftir 1712 því í örnefnalýsingu Eyjafjarðar er talað um Efra-Hálskot og Neðra-Hálskot sem bendir til þess að þarna hafi staðið tveir bæir á einhverjum tímapunkti eftir 1712, og jafnvel eftir 1865 því Þorsteinn Þorsteinsson talar einungis um einn bæ, Hálskot. Í örnefnalýsingu er einnig tekið fram að beitarhús, líklega þá frá Hámundarstöðum, hafi áður staðið á Efra-Hálskoti.⁸⁶

Nokkur ruglingur er með þessi bæjarnöfn. Haraldur Davíðsson segir í bréfi sínu til Þjóðminjasafnsins 1985 að í landi Stóru-Hámundarstaða séu rústir af tveimur eyðibýlum, Stórahálsi og Hálskoti. Í öðru bréf til Þjóðminjasafnsins, ritað nokkru seinna, talar Haraldur aftur á móti um tvö eyðibýli á þessu svæði, Efra-Hálskot og Neðra-Hálskot sem hafi heitið áður Stóri-Háls.⁸⁷

Í skýrslunni *Vesturströnd Eyjafjarðar. Skýrsla um könnun á náttúrufari og minjum á vesturströnd Eyjafjarðar* frá 1982 er einnig talað um Efra- og Neðra-Hálskot en þeirri tilgátu velt upp að Neðra-Hálskot sé hið upprunalega bæjarstæði Stóraháls, en Efra-Hálskot sé upp við Þjóðveginn. Minjastaðnum er lýst svo að þarna megi finna miklar rústir á stóru svæði frá Þjóðveginum og niður að sjó. Aðalbæjarrústirnar, beint niður af Efra-Hálskoti, eru grónar grasi “sem bendir til að þær séu eitthvað yngri en elztu tættturnar á þessu svæði, sem eru víða lynggrónar.” Þá eru tilgreindar “einkennilegar hring- og sporöskjulaga tættur, sem gætu hafa verið fjárborgir eða réttir, og stærri afgirt hólf, sem líklega hafa verið matjurtagarðar eða akurgerði.” Talið var að um 20 tóftir væru á svæðinu.⁸⁸

Elín Ósk Hreiðarsdóttir skráði umrætt svæði á vettvangi sumarið 2002. Hún telur einnig að tóftin upp við Þjóðveginn hafi verið Efra-Hálskot en Neðra-Hálskot hafi verið nær sjónum. Elín tekur þó fram að vel megi hugsa sér að hluti tóftanna sem neðar eru hafi tilheyrt Efra-Hálskoti. Í lýsingu Elínar segir að á minjasvæðinu öllu sé að finna 26 fornleifar en hún taldi ekki útilokað að þær væru fleiri. Hún tók undir það að hin svokallaða bæjarrúst liti út fyrir að vera yngri en aðrar rústir á svæðinu.⁸⁹

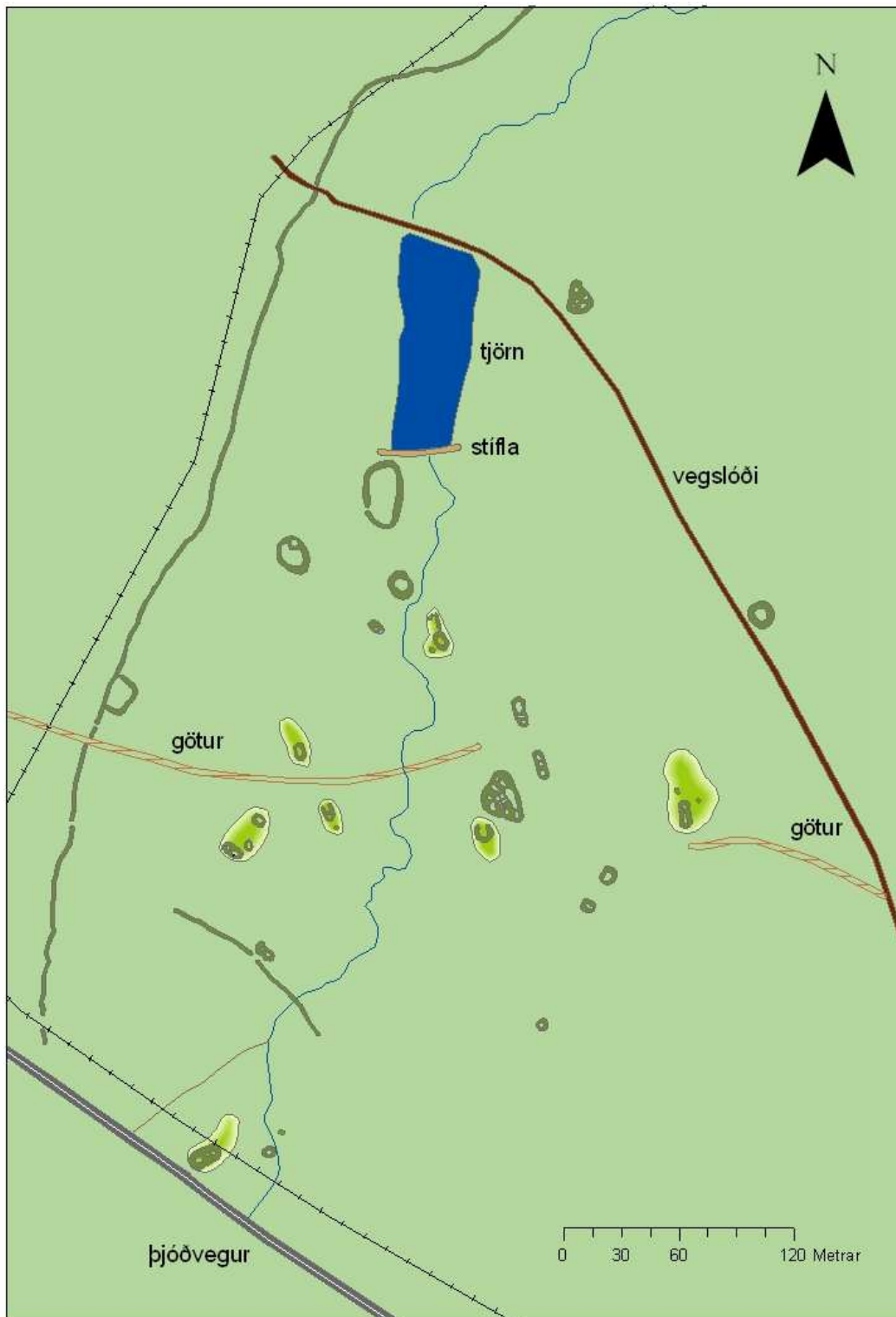
⁸⁵ Árni Magnússon og Páll Vídalín: *Jarðabók X. Eyjafjarðarsýsla*, 100.

⁸⁶ Elín Ósk Hreiðarsdóttir: *Fornleifar frá Skáldalæk í austanverðum Svarfaðardal, á Hámundarstaðahálsi og Árskógsströnd suður að Þorvaldsdal*, 24.

⁸⁷ Elín Ósk Hreiðarsdóttir: *Fornleifar frá Skáldalæk í austanverðum Svarfaðardal, á Hámundarstaðahálsi og Árskógsströnd suður að Þorvaldsdal*, 24.

⁸⁸ Elín Ósk Hreiðarsdóttir: *Fornleifar frá Skáldalæk í austanverðum Svarfaðardal, á Hámundarstaðahálsi og Árskógsströnd suður að Þorvaldsdal*, 24. - *Vesturströnd Eyjafjarðar*, 191.

⁸⁹ Elín Ósk Hreiðarsdóttir: *Fornleifar frá Skáldalæk í austanverðum Svarfaðardal, á Hámundarstaðahálsi og Árskógsströnd suður að Þorvaldsdal*, 24-26.



Mynd 15. Stóri-Háls eða Hálskot í landi Hámundarstaða. Uppmæling Sólborg Una Pálsdóttir 2007.

Lýsing

Hið svokallaða Efra-Hálskot er suðvestan megin á minjasvæðinu (sjá mynd 16), upp og norðan við þjóðveginn. Tóftin liggur á milli lækjar og eldri farvegs lækjarins. Girðing liggur ofan í norðurenda tóftarinnar. Á tveim stöðum hefur verið grafið í tóftina, líkist helst fari eftir vélskóflu. Veggir eru mjög greinilegir og lítur tóftin út fyrir að vera í yngri kantinum á þessu minjasvæði. Hugsanlega hafa þarna staðið beitarhúsin sem áður hefur verið minnst á. Tóftin

er í töluverðri hættu vegna nálægðar sinnar við veginn. Friðlýsingarmerki er ekki lengur að finna.

Greinilegur garður liggur frá þjóðveginum og niður að sjó, vestan megin á minjasvæðinu. Það er umhugsunarvert að ekki skuli sjást nein merki um garða annars staðar en það gæti gefið til kynna að minjastaðurinn hafi orðið fyrir töluverðu raski, sérstaklega austan megin og svo auðvitað sunnan megin þar sem þjóðvegurinn liggur. Þá er einnig athyglisvert að Efra-Hálskot og Neðra-Hálskot skuli ekki vera betur afmarkað hvort frá öðru, sérstaklega ef þessi skipting í tvö býli hefur ekki átt sér stað fyrr en á 18. eða 19. öld. Um 95 metra sunnan við "Efra-Hálskot" tóftina má þó greina garðlag í norðvestur frá lítillri tóft, en garðlagið er fremur ógreinilegt. Hugsanlega liggur garðlagið einnig í suðaustur frá tóftinni en erfitt var að greina garðlag vegna þúfnamyndunar á þessu svæði. Kannski eru hér skilin á milli bæjanna en garðlagið lítur út fyrir að vera nokkuð fornt og er mjög í jörð sokkið.

Tekið er undir það að hin svokallaða bæjarrúst Neðra-Hálskots lítur út fyrir að vera með yngri minjum á svæðinu. Fjöldi hringlaga rústa vekur einnig athygli en líklegt verður að teljast að hér er um einhvers konar aðhald eða skjól fyrir dýr að ræða. Til dæmis hefur ein þessara hringlögðu rústa lítið hólfið inn í hringnum. Vel má ímynda sér að minjarnar hafi áður þjónað hlutverki stekks og litla hólfið sé lambakróin. Nokkuð rask hefur átt sér stað norðan til á minjasvæðinu en þar hefur verið gerð stífla úr nærliggjandi jarðvegi, svo úr verður tjörn. Ekki var gott að sjá á vettvangi hvaða tilgangi þessi stífla gegnir en hún er nýleg.



Mynd 16. Horft yfir minjasvæði Stóra-Háls frá veginum. Ljósmynd Sigurður Bergsteinnsson 2007.

Verndunarforsendur

Forsenda upphaflegu friðlýsingarinnar var sú að hér væri um 11. aldar fornþýlið Dalbæ að ræða. Sem slíkt er ekki hægt að segja að minjarnar sé framúrskarandi eintak. Búið var á staðnum eftir 1712 með tilheyrandi röskun á minjum auk þess sem nýlega hefur minjasvæðinu verið raskað með gerð tjarnar eða lítils lóns. Aðgengi er aftur á móti ágætt, stutt frá vegi en yfir girðingar að fara. Það væri kjörið að setja upp upplýsingaskilti við veginn

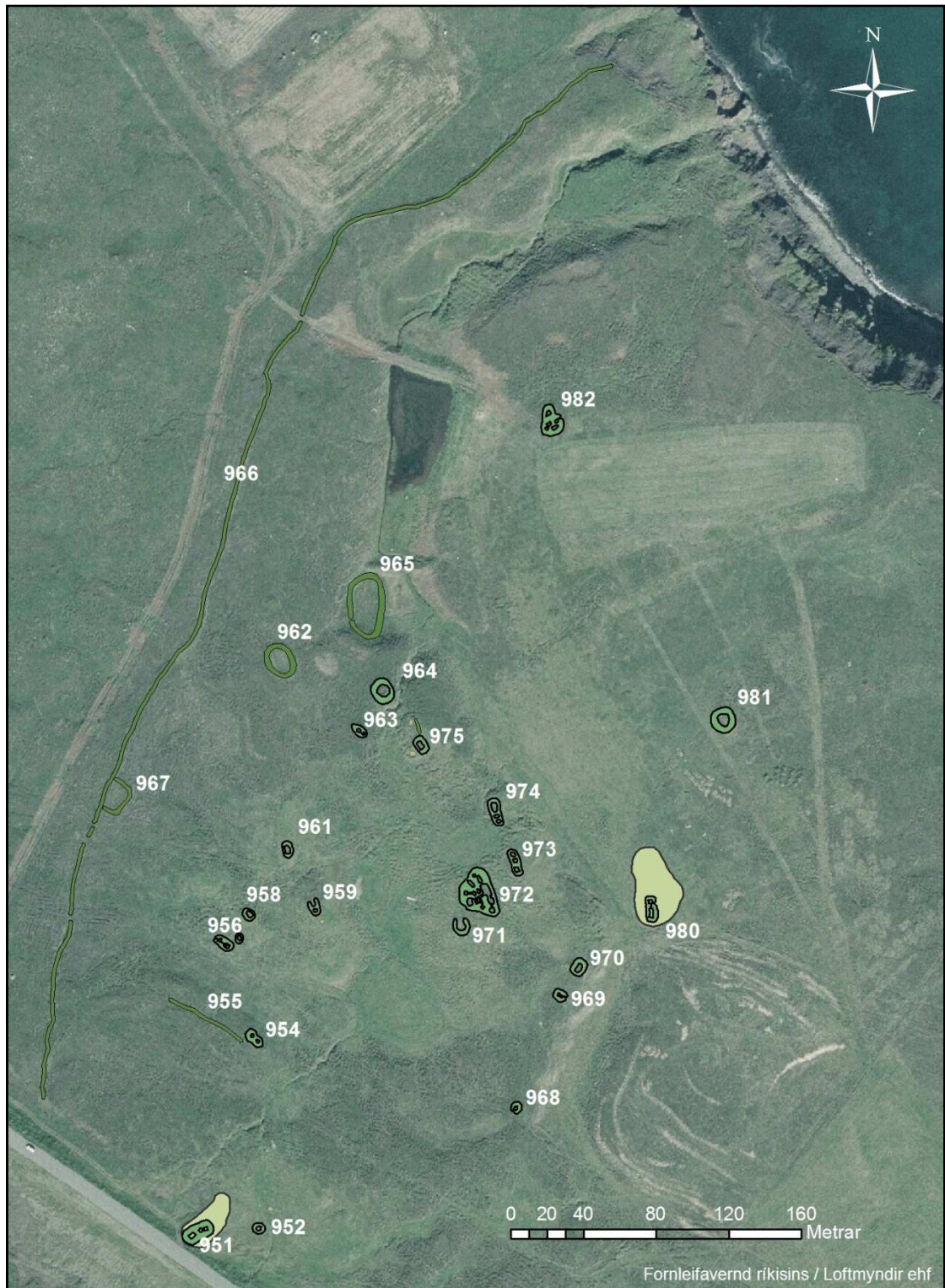
til að kynna staðinn fyrir almenningi þegar nánari upplýsingar um aldur minjanna liggja fyrir. Það verður þó ekki gert nema í góðri samvinnu við ábúendur og eigendur jarðarinnar því eflaust yrði eitthvert ónæði af ferðalöngum. Minjarnar voru friðlýstar aftur með breyttri staðsetningu árið 1984. Ekki er ljóst hvort aðrar forsendur lágu fyrir friðlýsingunni eða hvort hér var einungis um “leiðréttingu” á staðsetningu að ræða.



Mynd 17. Stóri-Háls, horft í austur. Ljósmynd Sigurður Bergsteinnsson 2007.

Aðgerðir

Lagt er til að fornleifarannsókn verði gerð á fornleifunum með lágmarksinnngripi, t.d. með nokkrum skurðum. Meginmarkmið rannsóknarinnar væri að aldursgreina tóftirnar og varpa ljósi á hlutverk þeirra. Þegar niðurstöður eru fegnar verði tekin afstaða til þess hvort fornleifarnar skuli vera áfram á friðlýsingaskrá og þá á hvaða forsendum. Setja þarf upp friðlýsingarmerki við staðinn við fyrsta tækifæri. Minjarnar voru mældar upp í júní 2007.



Mynd 18. Hálskot. Uppmæling Sólborg Una Pálsdóttir 2007.

8. Stærri-Árskógur

1. Rústir eyðibýlisins Hávarðarstaða í Þorvaldsdal. 2. Rústir eyðibýlisins Þórhallsstaða eða Þórhallskots í Þorvaldsdal. Sbr. Ferðir 1971: 8-14. Skjal undirritað af ÞM 10.03.1972. Þinglýst 15.03.1972.

Friðlýsing

Friðlýsing þessi hefur tilvísun í Íslendinga sögur, nánar tiltekið Hávarðarsögu Ísfirðings. Virðist byggja að mestu á lýsingu Kálunds á íslenskum sögustöðum í lok 19. aldar og ritinu Ferðir sem kom út árið 1971.

Heimildir

Í Hávarðarsögu Ísfirðings segir frá því að Hávarður og Bjargey kona hans fluttu norður í Svarfaðardal, í dal þann sem nefndur er “**Oxadalr**” og reisa þar bústað og búa þar í nokkur ár, “ok kallaði Hávarðr þennan bæ á Hávarðsstöðum.” Þá fréttir Hávarður að Hákon jarl sé dauður og Ólafur Tryggvason sé orðinn konungur yfir öllum Noregi “ok boðaði aðra trúa sanna.” Hávarður og Bjargey bregða þá búi og fara til Noregs ásamt Þórhalli frænda Hávarðar. Þau fara á fund Ólafs, taka skír og dvelja hjá konungi í góðu yfirlæti. Þennan vetur andast Bjargey en Hávarður og Þórhallur halda heim til Íslands um sumarið. Hávarður tók með sér mikinn kirkjuvið. Hann setur niður bústað í “neðanverðum” Þórhallsdal en deyr stuttu síðar. Áður en hann andaðist hafði hann beðið Þórhall frænda sinn að flytja ofar í dalinn, láta gera þar krikju og láta grafa sig þar. Þórhallur varð við þessu og nefndi bæ sinn Þórhallsstaði.⁹⁰

Guðni Jónsson segir í athugasemdum sínum um Hávarðarsögu að nafnið Þórhallakot sé þekkt sem eyðibýli í Þorvaldsdal, “og mun það vera sami bæ sem sagan kallar Þórhallsstaði.”⁹¹ Í Jarðabók Árna Magnússonar og Páls Vídalíns sem rituð var í kringum 1712 er það augljóslega þekkt að dalurinn gangi undir tveimur nöfnum; Þórhallsdalur og Þorvaldsdalur.⁹² Eins og áður er nefnt segir í Hávarðarsögu að Þórhallur hafi byggt sinn bústað ofan við Hávarðsstaði. Kristian Kálund hefur einnig túlkað söguna á þann veg. Hann segir að Hávarður hafi sett niður bústað sinn neðarlega í Þórhallsdal en eftir dauða hans hafi Þórhallur flutt sig **ofar** í dalinn. Svo segir Kálund: “Allmargir bæir eru í dalnum, og einnig er bent á þá tvo sem nefndir voru Hávarðsstaðir og Þórhallakot ... ekki langt hvor frá öðrum.”⁹³ Í Jarðabókinni eru báðir bæirnir upptaldir með fornum eyðibólum í Þorvaldsdal. Árni og Páll eru vanir að nefna bæina í röð eftir staðsetingu. Samkvæmt því ætti Þórhallakot að vera neðan eða norðan (nær sjónum) við Hávarðarstaði, en ekki öfugt.⁹⁴ Ekki er gott að átta sig á því hvort hér sé um að ræða misskilning söguritara á staðháttum í Þorvaldsdal eða tilraunir manna á seinni tímum til að heimfæra staðfræði sögunnar upp á staðhætti dalsins, alltént gengur þetta ekki að öllu leyti upp.

Um Hávarðarstaði segir jafnframt í Jarðabókinni að jörðin sé gamalt eyðiból í landi staðarins. Þar sé nú allt lyngi vaxið “og sjást þar því litlar byggingaleifar”. Ekki var talið æskilegt að byggja upp þennan stað aftur vegna skort á almennilegu túnstæði og heyi. Samkvæmt Árna og Páli var Þórhallakot fornt eyðiból, hjáleiga byggð þar upp en búseta þar mjög óstöðug og síðast búið þar 1698.⁹⁵

⁹⁰ *Vestfirðinga sögur*, 356-358.

⁹¹ *Vestfirðinga sögur*, 358 neðanmáls.

⁹² Árni Magnússon og Páll Vídalín: *Jarðabók Árna Magnússonar og Páls Vídalíns* X, 105.

⁹³ Kálund, P. E. Kristian: *Íslenzkir sögustaðir* III, 77.

⁹⁴ Árni Magnússon og Páll Vídalín: *Jarðabók Árna Magnússonar og Páls Vídalíns* X, 107.

⁹⁵ Árni Magnússon og Páll Vídalín: *Jarðabók Árna Magnússonar og Páls Vídalíns* X, 107.

Í örnefnalýsingu Árskógsstrandar segir að sunnan í Hávarðsstaðahólum séu tóftir síðasta bæjarins sem stóð á Hávarðarstöðum. Sá bær var reistur 1902 en var ekki nýttur nema í þrjú ár. Ekki sé vitað hvort hann var byggður ofan á eldri rústir eða hvar elsta bæjarstaði Hávarðarstaða sé staðsett.⁹⁶



Mynd 19. Hávarðsstaðir, syðri og nyrðri minjaklasinn. Uppmæling Sólborg Una Pálsdóttir, 2007.

⁹⁶ Örnefnalýsing Árskógshrepps, 22.

Helsta heimild um fyrir örnefni og staðhætti Þorvaldsdals verður að teljast lýsing Jóhannesar Óla Sæmundssonar sem birtist í tímaritinu *Ferðir* árið 1971. Þar segir að Þórhallakot sé við svokallaða Kothóla, gegnt bænum Kleif er liggur hinum megin við Þorvaldsá. Þar megi finna tóftir og garðalög. Við árbakkann séu fleiri tóftir við litla lind enda þekkest bæjarnafnið Lindarbakki í kirkjubókum. Þriðju tóftaþyrpinguna megi svo finna nokkru utar. Líklega hafa verið nokkur kot þarna á ýmsum tímum og er bent á örnefnið Kothóla í því sambandi. Í kirkjubókum um 1800 er einnig nefnt bæjarnafnið Staðarkot sem Jóhannes Óli taldi líklegt að hefði verið byggt á rústum Þórhallakots.⁹⁷

Í skýrslunni *Vesturströnd Eyjafjarðar* segir að Hávarðarstaðir séu 1 km innar en Þórhallakot þar megi finna margar fornlegar tóftir og túngarða, en ljóst sé að bærinn sem reistur var 1901 greini sig frá öðrum tóftum á minjasvæðinu og hafi sýnilega raskað eldri minjum á svæðinu. Þá hafi vegur verið lagður í gegnum bæjarstaðið sem hafi raskað minjasvæðinu. Í Hraunhólshvamm sé einnig tóftir og garðar sem tilheyri að öllum líkendum Hávarðarstöðum.⁹⁸

Elín Ósk Hreiðarsdóttir skráir fornleifar í Þorvaldsdal 2003-2004. Hún virðist kalla allt svæðið frá nyrðri minjum Hávarðsstaða (við Hraunhólshvamm) til Þórhallakots Kothóla. Ekki er ljóst út frá þessum heimildum hvort Kothólar og Hraunhólshvammur séu sami staðurinn. Kothólarústirnar sem Elín kallar svo eru um 320 metrar norð-norðvestan við Hávarðarstaði og tengir garður þessa staði saman (sjá mynd 20). Friðlýsingarmerki er á báðum stöðum og veltir Elín því fyrir sér hvort litið sé á allar minjarnar sem eina heild eða hvort einhver ruglingur hafi átt sér stað og nyrðra friðlýsingarmerkið eigi að vera við Þórhallakot. Elín tiltekur þó engar heimildir sem styðja það að þarna hafi verið sér býli og ekkert bæjarnafn virðist vera tengt þessum stað.⁹⁹ Verður því að teljast líklegt að þessar minjar tilheyri Hávarðsstöðum enda tengir garður þessi minjasvæði saman.

⁹⁷ Sjá Jóhannes Óla Sæmundsson: "Þorvaldsdalur. Landslag, örnefni, saga", *Ferðir* 30. árg. (Ak., 1971), 3-25.

⁹⁸ *Vesturströnd Eyjafjarðar*, 189.

⁹⁹ Elín Ósk Hreiðarsdóttir: *Fornleifar í Þorvaldsdal og syðsta hluta Árskógsstrandar að hreppamörkum*, 62-63, 67.

Hávarðarstaðir í Þorvaldsdal

Hlutverk: býli, garður

Tegund: tóft/garðlag

Ástand: greinanlegt

Hætta engin

Minjaheild: Býli 900-1900

X: 528876,07

Y: 599485,32

Friðlýsingarmerki, þarf að endurnýja

Ekkert upplýsingarskilti

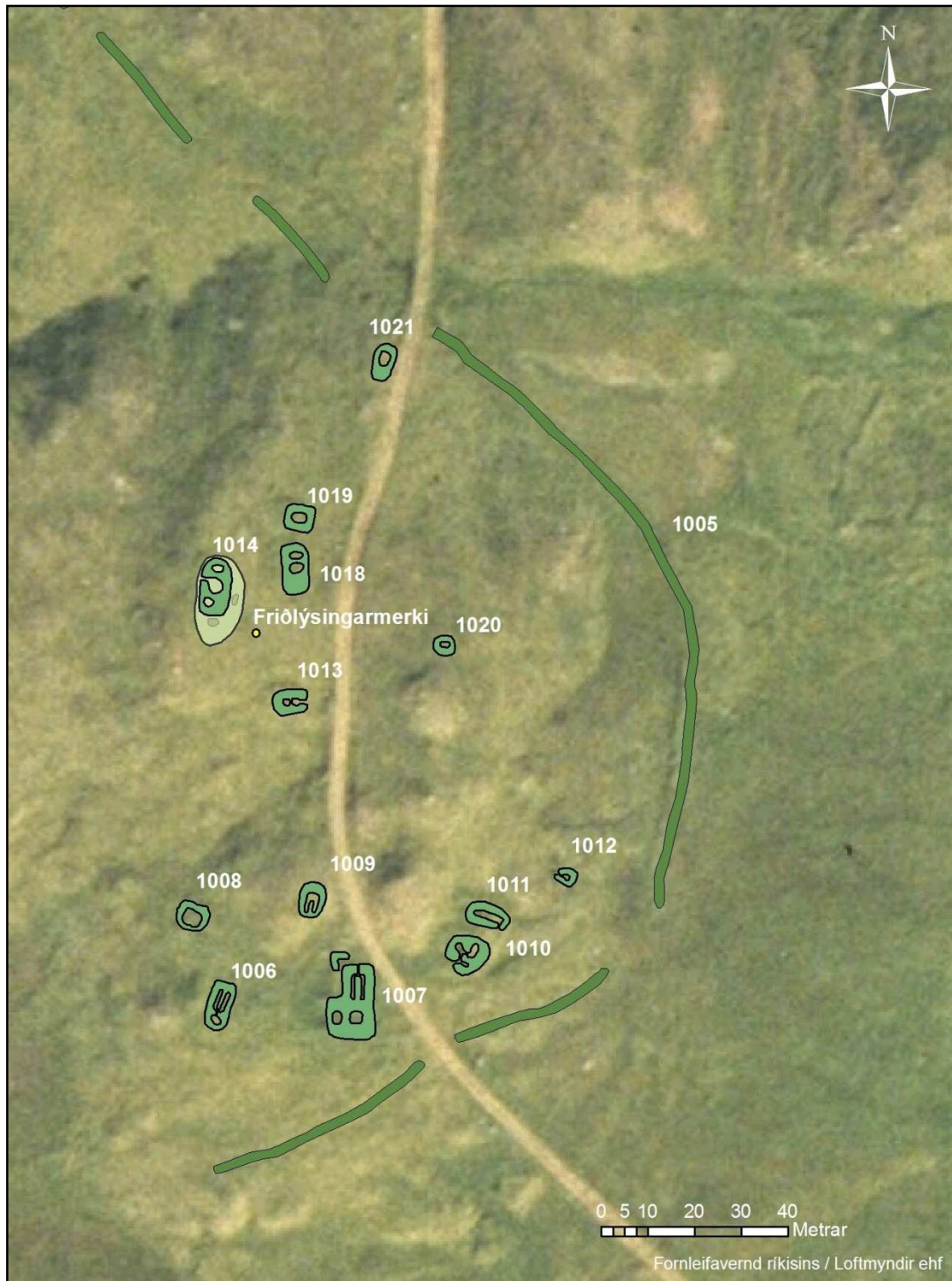
Lýsing

Vallargarður umlýkur syðra minjasvæðið en hverfur sjónum suðvestan megin. Telja verður þó líklegt að hann hafi legið þar niður að ánni. Lækur rennur við norðurhlið garðsins. 13 minjar voru mældar upp á syðra minjasvæðinu. Syðst, vestan við veginn, eru tóftir fjárhúsa sem líklega eru frá seinni byggingarstigum (1901-1903). Ein athyglisverðasta tóftin er u.þ.b. á miðju syðra minjasvæðinu þar sem friðlýsingarmerkinu var valinn staður. Hún stendur á nokkurri upphækkun, er 12 metrar á lengd og 6,5 metrar á breidd og liggur norður-suður. Greina mátti þrjú hólfa en erfitt að sjá op á milli hólfa. Inngangur hefur verið á vesturhlið, við miðjuhólfið. Ein dæld var sunnan við tóftina og önnur austan megin.

Frá norðurhlið vallargarðsins liggur annar garður norður eftir, að nýðra minjasvæðinu og gott betur. Á því svæði voru mældar upp fimm tóftir. Tvær þeirra liggja utan í garðinum sem nýttur hefur verið sem veggur. Ekki ólíklegt að hér sé um einhvers konar aðhald fyrir skepnur að ræða. Lítil hringlaga rúst er syðst, um 6 metrar í þvermál. Nyrðst er lítil tóft, 6,3 x 4 metrar að stærð sem liggur utan í nokkrum halla. Um 7 metra suðvestan við hana er þúst en ekki var hægt að skera úr um hvort væri af manna eða náttúrulegum völdum. Stærsta tóftin liggur á miðju svæðinu. Hún er 12 x 10 metrar að stærð.



Mynd 20. Garðlag við Hávarðarstaði mælt upp. Ljósmynd Sigurður Bergsteinsson 2007.



Mynd 21. Hávarðarstaðir í Þorvaldsdal, syðra minjasvæðið. Uppmæling Sólborg Una Pálsdóttir 2007.



Mynd 22. Hávarðarstaðir í Þorvaldsdal. Nýðra minjasvæðið. Uppmæling Sólborg Una Pálsdóttir 2007.

Þórhallsstaðir í Þorvaldsdal

Hlutverk: býli, garður

Tegund: tóft/garðlag

Ástand: greinanlegt

Hætta engin

Minjaheild: Býli 1000-1900

X: 529027,04

Y: 600677,71

Ekkert friðlýsingarmerki

Ekkert upplýsingarskilti

Lýsing

Segja má að minjasvæðið skiptist í þrjár þyrpingar eins og segir í lýsingu Jóhannesar Óla. Ein þyrpingin er næst ánni, norðan við girðingu sem liggur sem næst austur – vestur. Þar á hæð er að finna tvær tóftir. Annars vegar tóft með nokkrum hólfum, 11 metra á lengd og 8,5 metra á breidd, op líklega í austur. Hins vegar einfalda, eins hólfa tóft, 9 x 6,5 metra, op í suður. Um 42 metrum norðar er hugsanlegur brunnur eða lind.

Um 60 metra í austur er nærsta þyrping, sitt hvorum megin við garðlag. Stærsta og flóknasta tóftin er syðst, á nokkurri upphækkun. Uppmælingin var gerð um mitt sumar og því ekki að neita að gróður gerði uppmælinguna erfiða. Hólfafjöldi talin vera 6-9 en ekki fannst greinanlegt op. Hugsanlega er um tvær byggingar að ræða, byggðar hvor utan í aðra. Norðan við þessa tóft er önnur tóft, líklega fjárhús og hlaða, 10 x 5 metrar að stærð. Rétt sunnan við fjárhústóftina er dæld nokkur, 4,5 x 3 metrar, hugsanlega einhvers konar minjar. Austan við garðinn er önnur stór tóft 17,5 x 10 metrar með ógreinilegri hólfaskipan, líklega 4-5 hólf. Utan í garðinum, austan megin, er lítill, eins hólfa tóft, líklega einhvers konar skepnuaðhald.



Mynd 23. Horft í norðvestur yfir minjasvæði Þórhallsstaða. Ljósmynd Sigurður Bergsteinsson 2007.

Garðurinn liggur svo í sveig frá þessari þyrpingu til norðurs og að þriðju þyrpingunni sem liggur í og við stóran melhól. Lítil garður liggur austan í melhólnum og við norðurenda hans er lítill eins hólfa tóft, 5 x 3,5 metrar með op í suðaustur. Líklega einhvers konar aðhald fyrir

skepnur. Norðan við melhólinn er að finnan annan garð sem liggur austur-vestur. Utan í honum, milli garðsins og melhólsins er lítil eins hólfa tóft 5 x 4 metrar, ekkert op greinanlegt.



Mynd 24. Þórhallsstaðir í Þorvaldsdal. Uppmæling Sólborg Una Pálsdóttir 2007.

Verndunarforsendur

Það er með friðlýsingu Hávarðarstaða og Þórhallsstaða eins og fleiri, að erfitt er að gera sér grein fyrir upphaflegu forsendum friðlýsingarinnar þar sem lítil eða engin gögn eru til að styðjast við. Ef forsendur fyrir friðlýsinguinni voru þær að vernda fornbylí frá 10. öld má segja að forsendurnar séu brostnar því eins og heimildar geta til um og greinilegt er á útliti minja

Þá hefur búseta varað á þessum býlum fram á 19. og 20. öld með einhverjum hléum þó. Seinni tíma búseta hefur því raskað 10. aldar minjunum. Líklegra er þó að hér hafi átt að vernda býli sem þróast í gegnum aldarnar en búsetu lýkur þar áður en nútímavæðingin með öllum sínum stórtæku vinnuvélum hélt innreið sína í sveitir landsins. Þetta má styðja með því að benda á að friðlýsingin á sér stað í embættistíð Þórs Magnússonar sem, ásamt fyrirrenna sínum Kristjáni Eldjárn, hafði horfið frá þeirri áherslu sem lögð var á sögustaði, þ.e. staði sem nefndir voru í Íslendingasögum. Að auki er vitnað í skrif Jóhannesar Óla frá 1971 í sjálfri friðlýsingunni en þar kemur skýrt fram að býlin hafði verið í byggð fram á 20. öld. Vissulega eru til mörg samsvarandi býli á landinu en það sem gerir þetta svæði sérstakt er hversu vel minjaheildin og menningarlandslagið hefur varðveist. Eina röskunin vegna framkvæmda og breyting á umhverfi er sá vegarslóði sem liggur um Þorvaldsdal en hann verður einmitt til þess að aðgengi að minjunum er mjög gott. Þessi varðveisla á menningarlandslagi gerir alla upplifun sterkari og eykur um leið rannsóknarmöguleika. Ásigkomulag minjanna er í flestum tilvikum gott en þeim stafar fyrst og fremst hættu af náttúrulegum orsökum. Nýting minjanna í fræðslu og ferðaþjónustu ætti ekki að þurfa að stangast á við núverandi nýtingu svæðisins sem felst fyrst og fremst í beit fyrir sauðfé.



Mynd 25. Yngri minjar við Hávarðsstaði. Horft í suðsuðvestur. Ljósmynd Sigurður Bergsteinnsson 2007.

Aðgerðir

Lagt er til, að svo stöddu, að bæði minjasvæðin (Þórhallakot og Hávarðsstaðir) verði áfram á friðlýsingarskrá en gerð verði könnun á aldri minjanna með lágmarks inngripi. Minjastaðirnir er nálægt vegi eða vegarslóða og aðgengi að þeim fremur auðvelt. Því væri kjörið að setja upp upplýsingaskilti við veginn til að kynna staðina fyrir almenningi þegar nánari upplýsingar um aldur minjanna liggja fyrir. Minjarnar voru mældar upp í júní 2007. Kanna ætti áhuga heimamanna fyrir því að friðlýsa Þorvaldsdal allann.



Mynd 26. Nyðra minjasvæðið við Hávarðsstaði. Horft í austur. Ljósmynd Sigurður Bergsteinsson 2007.

9. Syðra-Kálfskinn

Haugur Hræreks konungs Dagssonar, fyrir norðvestan túnið. Sbr. Kálund 1879-1882: 103. Skjal undirritað af MÞ 25.10.1930. Þinglýst 07.07.1932.

Hlutverk: haugur, legstaður	X: 530323,55
Tegund: heimild	Y: 601874,87
Ástand: greinanlegt	Ekkert friðlýsingarmerki
Hætta engin	Ekkert upplýsingarskilti

Friðlýsing

Friðlýsing þessi hefur beina tilvísun í Heimskringlu. Hún virðist byggja að mestu á lýsingu Kálunds. Af lýsingu hans má þó marka að hann hafi ekki sjálfur komið á staðinn og engar lýsingar eru af svæðinu nema að haugurinn sé “sagður norðvestan túns á Kálfsskinni.”

Heimildir

Séra Jón Jónsson ritar árið 1821 að haugur eða leiði Hræreks konungs, eina konungsins sem hvílar bein sín á Íslandi, sé á túni á holti nokkru sem kallaðar séu Kálfsskinnsbrekkur. Samkvæmt sögunni var Hrærekur einn af fimm konungum í Noregi sem Ólafur konungur helgi vann á einum morgni í Upplöndum í Noregi. Ólafur blindaði Hrærek og hafði hann síðan við hirð sína en þar sem Hrærekur sat um líf konungs brá Ólafur á það ráð að senda Hræreks til Íslands. Fyrsta veturinn dvaldi Hrærekur hjá Þorgils á Reykhólum, en fór þaðan til Guðmundar ríka á Möðruvöllum. Þar undi Hrærekur sér ekki og sendir Guðmundur hann þá í vist hjá bónda einum í Kálfsskinni. Þar átti Hrærekur að hafa átt sínu bestu daga eftir viðskipti hans við Ólaf enda fékk hann öllu að ráða og endaði hann ævi sína þar. Séra Jón segir dysina vera um 17 álnir danskar að þvermáli, en grafið hafi verið í hauginn fyrir nokkrum árum síðan. Var grafið frá toppi og niður að hellu nokkurri en þá var verkinu hætt enda lítil von um að finna einhverja fjársjóði í haug þessum þar sem Hrærekur var bláfátækur er hann lést.¹⁰⁰

Kristian Kálund nefnir haug Hræreks í lýsingu sinni á íslenskum sögustöðum í lok 19. aldar. Augljóslega byggir lýsing hans að mestu á skrifum séra Jóns Jónssonar og hefur hann engu við það að bæta nema að Kálfsskinn var talin lítil jörð.¹⁰¹

Í örnefnaskrá Árskógsstrandar segir að Hrærekshóll sé ofarlega við suðurbrún Ytribrekkna og sé greinilega mannaverk. Hóllinn virðist hafa gengið undir nafninu Hæringshóll um aldamótin 1900 en Josteinn Jónsson breytti nafninu “samkvæmt öruggum heimildum”. Þá segir að lítilega hafi verið grafið í hólinn um 1918 og þá hafi hringlagaðar grjóthleðslur komið í ljóst en ekki verið kannað neitt frekar.¹⁰² Ekki hafa fundist frekari heimildir um þennan uppgröft.

Lýsing

Hinn svokallaði haugur Hræreks er á mel nokkrum við tún Hátúns. Segja má að þrír hólar eða bungur sé á melnum og er hinn meinti haugur í miðjunni. Augljós merki er um uppgröft, bæði ofan á haugnum og suðaustan við hann. Minnismerki er suðvestan við uppgröftinn en á honum stendur: “Hér er talið að Hærekur konungur Dagsson frá heiðmörk í Noregi sé

¹⁰⁰ Frásögur um fornaldarleifar 1817-1823. Síðari hluti, 541-542. – Snorri Sturluson: *Heimskringla I*, 338-341.

¹⁰¹ Kálund, P. E. Kristian: *Íslenzkir sögustaðir III*, 78.

¹⁰² Örnefnalýsing Árskógshrepps, 12.

grafinn. Dáinn að Kálfskinni um 1022. Steininn reisti Lionskl. Hærekur 1976." Lítil tóft er sunnan við hauginn.



Mynd 27. Haugur Hæreks konungs. Horft í suður. Ljósmynd Sigurður Bergsteinsson 2007.

Verndunarforsendur

Lausleg úttekt hefur verið gerð á því hvers konar minjastaðir eru á friðlýsingaskrá.¹⁰³ Legstaðir skipa þar um 11% friðlýstra minjastaða. Í þennan flokk eru leiði, dysjar, haugar og kuml. Ekki er gott að sjá á friðlýsingaskránni hvort hér sé í öllum tilvikum um heiðna legstaði að ræða enda nokkuð ósamræmi í hugtakanotkun. Eiginlegir haugar, eins og þekkjast t.d. í Svíþjóð, eru fágætir á Íslandi. Legstaðirnir eru yfirleitt mun umfangsminni enda hefur orðið kuml þótt henta betur en haugur. Reyndin er sú að margir þessara hauga á Íslandi eru náttúrulegir sem engin mannanna verk eru á. Nokkurt rask hefur orðið á svæðinu vegna þessara uppgrafta. Afar erfitt er að meta gildi þessa staðar áður en nánari rannsókn á hólnum hefur farið fram en staðurinn hefur ótvírætt táknrænt gildi sem eini legstaður konungs á Íslandi. Aðgengi er ágætt en þó yfir tún að fara sem umlykja hólinn. Varla er hægt að tala um að minjarnar séu hluti af minjaheild eða menningarlandslagi enda ber umhverfið merki nútíma-landbúnaðarháttar og búsetu.

Aðgerðir

Hreinsað verði ofan af uppgreftri og fengið staðfest hvort hólinn sé manngerður. Ákvörðun um hvort staðurinn eigi heima á friðlýsingaskrá eður ei verði tekin eftir að niðurstöðu liggja fyrir. Brýnt að setja þó niður friðlýsingamerki hið fyrsta og endurskoða hvort kvaðir vegna friðlýsingar eigi fremur við jörðina Hátún en Kálfsskinn.

¹⁰³ Rétt er að taka fram að úttekt þessi byggir eingöngu á þeim takmörkuðu upplýsingum sem koma fram í *Fornleifaskrá. Skrá um friðlýstar fornleifar*.



Mynd 28. Hrærekshóll á Árskógsströnd. Hinn meinti haugur í miðjunni. Uppmæling Sólborg Una Pálsdóttir 2007.

10. Niðurstöður

Eins og sjá má á eftirfarandi töflu eru þrjú staðir með 0 í einkunn en það eru Lögrétta á Grund, fornbýlið við Göngustaðakot og akurgirðing við Músstaði. Lagt er til að friðlýsingarnar á þessum jörðum verði látnar falla niður, enda fornleifarnar horfnar, í öllum tilvikum vegna túnasléttunar. Lögrétta á Völlum og haugur Hræreks á Syðra-Kálfskinni fá einungis þrjú í einkunn. Það ætti að setja nánari rannsókn á þeim í forgang svo hægt sé að taka endanlega ákvörðun um hvort halda skuli þessum stöðum á friðlýsingarskrá eður ei. Um hina staðina þarf einnig að afla nánari upplýsinga og finna leiðir í samvinnu við landeigendur og sveitarfélag til að miðla þeim til almennings.

	Úrval	Sjaldgæfni	Rannsóknar-og heimildagildi	Upplifun	Upprunaleiki	Menningarlandsl. Minjaheild	Táknrænt gildi	Aðgengi	Notkunargildi	Ásigkomulag	Útkoma
Grund Lögrétta	0	0	0	0	0	0	0	0	0	0	0
Göngustaðakot Býli	0	0	0	0	0	0	0	0	0	0	0
Hof Bænhús	+	+	+	0	+	0	0	+	0	+	6
Músstaðir Akurgirðing	0	0	0	0	0	0	0	0	0	0	0
Tungufell Býli (Kringla)	+	+	+	+	0	+	0	+	+	+	8
Tungufell Býli (Syðra-Tungukot)	+	+	+	+	0	+	0	+	+	+	8
Vellir Lögrétta	+	0	0	0	0	0	0	+	0	+	3
Stóru-Hámundarstaðir Býli	0	0	+	+	0	+	0	+	0	+	5
Stærri-Árskógur Býli (Hávarðarstaðir)	+	0	+	+	+	+	0	+	+	+	8
Stærri-Árskógur Býli (Þórhallsstaðir)	+	0	+	+	+	+	0	+	+	+	8
Syðra-Kálfskinn Haugur/Legstaður	0	0	0	+	0	0	+	0	+	0	3

Árið 2006 tók Elín Ósk Hreiðarsdóttir saman upplýsingar um merkar minjar í Dalvíkurbyggð sem hún byggði á þeirri fornleifaskráningu sem Fornleifastofnun hafði gert á svæðinu undanengin ár. Þar koma margar hugmyndir um svæði sem eru sérstaklega áhugaverð. Ein athyglisverðasta hugmyndin er að vernda sérstaklega Þorvaldsdalinn allan enda dalurinn sem er farinn í eyði með margar vel varðveittar minjar. Tekið er heilshugar undir þessa hugmynd. Hér gefst gott tækifæri til að varðveita stórt samfelld menningarlandslag og minjaheild. Athuga ætti grundvöllinn fyrir slíkri friðlýsingu í samvinnu við sveitarfélagið. Þá er hinn svokallaði Sveitalangur, garðlag eða garðakerfi sem má sjá víða í Svarfaðardalnum mjög áhugaverður og sérstæður á landsvísu.

Elín kemur fram með margar fleiri ágætar uppástungur um minjasvæði til verndunar en það eru önnur atriði í skýrslunni sem vert er að skoða frekar. Í fyrsta lagi er það túlkun hennar á þeim lögum sem viðkoma fornleifum. Elín segir að í friðlýsingu “minja felst ákveðin mótsögn þar sem allir minjastaðir hundrað ára og eldri njóta, lögum samkvæmt verndunar, og er því lögfræðilegt álitamál hversu miklu meiri verndunar hinar sérstaklega friðlýstu minjar njóta, eða hvort þær beri endilega að telja merkilegri en aðrar.”¹⁰⁴ Út frá sjónarhorni Fornleifaverndar ríkisins er engin vafi að friðlýstar fornleifar njóta meiri verndunar en aðrar fornleifar. Í nágildandi Þjóðminjalögum segir t.d. að friðlýstar fornleifar séu með 20 metra friðhelgað svæði frá ytri mörkum minja/minjasvæðis, en slíka friðhelgi hafa aðrar fornleifar ekki. Þá eru hinar friðlýstu fornleifar á ábyrgð ríkisins og ber því að kosta viðhald á minjastaðnum.¹⁰⁵ Eins og komið er inn á í inngangi þessarar skýrslu þá má lesa af texta Þjóðminjalaga að friðlýsa skuli ákveðið úrval fornleifa, **Þjóðminjar**, og skila þeim óröskuðum til komandi kynslóða.¹⁰⁶ Endalaust má rökræða um það hvaða fornleifar skuli friðlýsa enda má meta gildi minjanna út frá mismunandi forsendum. Til dæmis er ekki alltaf ljóst hvað liggur á bak við mat Elínar á varðveislugildi minjanna. Hvers vegna hún telur minjarnar á Tungufelli ekki eins merkilegar og minjarnar við Stóru-Hámundastaði er til dæmis alls ekki skýrt í skýrslunni. Auðvitað gerir aukin þekking okkur kleift að greina betur þær fornleifar sem friðlýstar voru í byrjun 20. aldar en við verðum að vera varkár í því að afskrifa þær án frekari rökstuðnings.

Í öðru lagi segir Elín að lengi hafi verið rætt um að endurskoða friðlýsingarnar “eða jafnvel afnema þær að hluta eða öllu leyti, en ennþá hefur ekkert verið hreyft við þeim.” Það verður að koma skýrt fram að hugmyndir um afnám friðlýsinga í heild sinni koma ekki frá Fornleifavernd ríkisins, öðru nær. Nú er hafin úttekt á öllum friðlýstum fornleifum og stefnt er að því hefja friðlýstar fornleifar upp til vegs og virðingar. Þessi skýrsla er einmitt liður í þeirri umfangsmiklu úttekt.

Síðast en ekki síst telur Elín að friðlýsingarnar séu “fremur hindrun en hækja í minjavernd” því þeim sé gefið of mikið vægi í skipulagsmálum þegar horft er til þess að sumir þessir staðir eru með öllu horfnir. Einnig sé “ómögulegt” að rökstyðja að sumir staðirnir séu “öðrum minjastöðum fremri” og eiga þeir því ekki heima á friðlýsingaskrá. Að lokum segir hún að “að samarlögðu má segja að friðlýsingaskrá sé afar óheppilegt tæki til að varpa ljósi á merkustu minjastaði í hverju sveitarfélagi og því ekki góð leið að byggja á henni við gerð skipulagsuppráttanna eða sem flokkun á minjum sem sérstaka athygli ætti að vekja á.” Elín er að öllum líkindum að vísa í 11. grein nágildandi Þjóðminjalaga en þar segir að friðlýstar fornleifar **skulu** færðar á skipulagskort. Hér má líka benda á að í sömu grein segir að það sé einungis Fornleifavernd ríkisins sem geti afturkallað friðlýsingar. Sveitarfélög og skipulagsyfirvöld eiga að geta sótt upplýsingar um staðsetningu friðlýstra fornleifa til Fornleifaverndar ríkisins við gerð skipulags. Ef þær eru horfnar er svo sem skiljanlegt að lítið gagn sé í því fólgið að fá staðsetningu þeirra inn á upprátt. En það er engan veginn hægt að lesa það úr lögum eða reglugerðum að sveitarfélög geti upp á sitt einsdæmi ákveðið hvaða friðlýstu fornleifar eigi heima inn á skipulagsupprátti. Aftur á móti geta þau með t.d. hverfisvernd ákveðið að sveitarfélagið vilji að auki leggja áherslu á að vernda einhver tiltekin svæði innan sveitarfélags.

¹⁰⁴ Elín Ósk Hreiðarsdóttir: *Merkar minjar í Dalvíkurbyggð*, 8.

¹⁰⁵ Þjóðminjalög 2001 nr. 107. 31. maí.

¹⁰⁶ Þjóðminjalög 2001 nr. 107. 31. maí. – Guðmundur Ólafsson: *Friðlýstar fornleifar í Borgarfjarðarsýslu*, 103.

11. Heimildaskrá

Adolf Friðriksson, Elín Ósk Hreiðarsdóttir, Hildur Gestsdóttir, Margrét Stefánsdóttir, Orri Vésteinnsson: *Fornleifar á Upsaströnd, Dalvíkurlandi og vestanverðum Svarfaðardal inn að Klaufabrekku*. Fornleifastofnun Íslands, Minjasafnið á Akureyri, Ak., [1999] (Fornleifaskráning í Eyjafirði XII).

Adolf Friðriksson, Orri Vésteinnsson: "Dómhringa saga. Grein um fornleifaskýringar", *Saga XXX* (Rv., 1992), 7-79.

Aðalskipulag Dalvíkurbyggðar 2006-2018. Drög apríl 2008.

Sjá http://www.dalvik.is/files/Afangaskýrsla-takmarkanir-080327_1661099210.pdf

Árni Magnússon og Páll Vídalín: *Jarðabók Árna Magnússonar og Páls Vídalíns X. Eyjafjarðarsýsla*. 2. útg., ljósprentað eftir útgáfu 1943. Hið íslenska fræðafélag, Rv., 1987.

Bruun, Daniel og Finnur Jónsson: "Om hove og hovudgravninger på Island", *Årbøger for nordisk oldkyndighed og historie* 1909 (1909), 245-316.

Brynjólfur Jónsson: "Rannsókn á Norðurlandi sumarið 1900", *Árbók hins íslenska fornleifafjelags* 1901 (Rv., 1901), 7-27.

Brynjólfur Jónsson: "Rannsóknir fornleifa sumarið 1907", *Árbók hins íslenska fornleifafjelags* 1908 (Rv., 1908), 9-31.

Diplomatarium islandica V. Hið íslenska bókmenntafjelag, Kh. og Rv., 1899-1902.

Elín Ósk Hreiðarsdóttir: *Meningarminjar á fyrirhuguðu framkvæmdarsvæði við Tunguveg*. Fornleifastofnun Íslands, Rv., 2000.

Elín Ósk Hreiðarsdóttir: *Fornleifakönnun í Eyjafirði XVII. Fornleifar í Skiðadal, frá Kóngsstöðum og norður með Svarfaðardal austanverðum að Sökku*. Fornleifastofnun Íslands, Rv., 2002.

Elín Ósk Hreiðarsdóttir: *Fornleifar frá Skáldalæk í austanverðum Svarfaðardal, á Hámundarstaðahálsi og Árskógsströnd suður að Þorvaldsdal*. Fornleifastofnun Íslands, Rv., 2003 (Fornleifaskráning í Eyjafirði XVIII).

Elín Ósk Hreiðarsdóttir: *Fornleifar í Þorvaldsdal og syðsta hluta Árskógsstrandar að hreppamörkum*. Fornleifastofnun Íslands, Rv., 2004 (Fornleifaskráning í Eyjafirði XIX).

Elín Ósk Hreiðarsdóttir: *Merkar fornleifar í Dalvíkurbyggð: samantekt vegna aðalskipulags*. Fornleifastofnun Íslands, Rv., 2006.

Eyfirðinga sögur. Jónas Kristjánsson sá um útgáfu. Hið íslenska fornritafjelag, Rv., 1956 (Íslensk fornrit IX).

Fornleifaskrá. Skrá um friðlýstar fornleifar. Ágúst Ó. Georgsson tók saman. Fornleifanevnd, Þjóðminjasafn Íslands, Rv., 1990.

Frásögur um fornaldarleifar 1817-1823. Fyrri hluti. Sveinbjörn Rafnsson bjó til prentunar [skrár hafa samið Guðrún Ása Grímsdóttir og Sveinbjörn Rafnsson]. Stofnun Árna Magnússonar, Rv., [1984] (Stofnun Árna Magnússonar. Rit 24).

Frásögur um fornaldarleifar 1817-1823. Seinni hluti. Sveinbjörn Rafnsson bjó til prentunar [skrár hafa samið Guðrún Ása Grímsdóttir og Sveinbjörn Rafnsson]. Stofnun Árna Magnússonar, Rv., [1984] (Stofnun Árna Magnússonar. Rit 24).

Guðmundur Ólafsson: *Friðlýstar fornleifar í Borgarfjarðarsýslu*. Hið íslenska fornleifafélag, Þjóðminjasafn Íslands, Rv., 1996 (Rit Hins íslenska fornleifafélags og Þjóðminjasafns Íslands 2).

Jóhannes Óli Sæmundsson: "Þorvaldsdalur. Landslag, örnefni, saga", *Ferðir* 30. árg. (Ak., 1971), 3-25.

Kálund, P. E. Kristian: *Íslenzkir sögustaðir III. Norðlendingafjórðungur*. Haraldur Matthíasson þýddi. Bókaútgáfan Örn og Örygur h.f., vatnar útg. stað, 1986.

Kristján Eldjárn: "Skálarústin í Klaufanesi og nokkrar aðrar svarfdælskar fornleifar", *Árbók hins íslenska fornleifafélags* 1941-1942 (Rv., 1943), 17-33

Kristján Eldjárn: *Kuml og haugfé úr heiðnum sið á Íslandi*. 2. útg. Ritstjóri: Adolf Friðriksson. Mál og menning, Fornleifastofnun Íslands, Þjóðminjasafn Íslands, Rv., 2000.

Lýður Björnsson: *Saga sveitarstjórnar á Íslandi I*. Almenna bókafélagið, Rv., 1972.

Ólafur Ólavíus: *Ferðabók: Landshagir í norðvestur-, norður- og norðaustursýslum Íslands 1775-1775, ásamt ritgerðum Ole Henckels um brennistein og brennisteinsnám og Christian Xieners um surtarbrand II*. Rv., 1965.

Riksantikvarens Vernestrategi. Stefna í verndunarmálum menningarminja í Noregi. Sjá http://www.riksantikvaren.no/Norsk/Om_Riksantikvaren/Vernestrategi/

Rúna K. Tetzschner: *Nytjar í nöfnum. Örnefni í nágrenni Hóla í Hjaltadal*. Hólarannsókn, Örnefnastofnun Íslands, Hólar, 2006 (Rit Hólarannsóknarinnar).

Snorri Sturluson: *Heimskringla I*. Mál og menning, Rv., 1991.

Sýslu- og sóknalýsingar Hins íslenska bókmenntafélags 1839-1854. Magnús Kristinsson sá um útgáfuna. Sögufélag Eyfirðinga, [Ak.,] 1972.

Svarfdæla saga. Benedikt Sveinsson bjó til prentunar. Sigurður Kristjánsson, Rv., 1924.

Valla-Ljóts saga. Benedikt Sveinsson bjó til prentunar. Sigurður Kristjánsson, Rv., 1924.

Vernekriterier for geologiske elementer og kulturminner i Arktis. Nordisk ministerråd, Copenhagen, 2005 (TemaNord 2005:541).

Vestfirðinga sögur. Björn K. Þórólfsson og Guðni Jónsson sáu um útgáfu. Hið íslenska fornritafélag, Rv., 1972 (slensk fornrit VI).

Vesturströnd Eyjafjarðar. Skýrsla um könnun á náttúrufari og minjum á Vesturströnd Eyjafjarðar. Helgi Hallgrímsson ritstýrði, Ak., 1982.

Þorsteinn Þorsteinsson frá Upsum: "Skýringar yfir örnefni sem tilheyra helst Svarfaðardal. Greinargerð og athugasemdir eftir Kristján Eldjárn". *Árbók hins íslenska fornleifafélags* 1975 (Rv., 1976), 107-138.

Lög

Þjóðminjalög 1989 nr. 88, 29. maí.

Sjá <http://www.althingi.is/lagas/126a/1989088.html>

Lög um verndun fornmenja, dags. 16. nóv. 1907.

Sjá <http://www.fornleifavernd.is/index.php?pid=48>

Þjóðminjalög 2001, nr. 107, 31. maí.

Sjá <http://www.fornleifavernd.is/index.php?pid=64>

Stortingsmeldinger nr. 16 (2004-2005). Leve med kulturminner.

Sjá <http://www.regjeringen.no/nb/dep/md/dok/regpubl/stmeld/20042005/Stmeld-nr-16-2004-2005-.html?id=406291>

Örnefnaskrár

Örnefnalýsing Árskógshrepps. Jóhannes Óli Sæmundsson skráði.

Örnefnaskrá Tungufells í Svarfaðardal. Samlesið E.S./S.J.

Örnefni í Svarfaðardalshreppi Eyjafjarðarsýslu. Fyrri hluti. Jóhannes Óli Sæmundsson skráði

12. Viðauki – tafla

fvrnr	dags	sérheiti	tegund	hlutverk	frá	til	ástand	hættumat	hættuorsök	hæð frá	hæð til	ISN93 X	ISN93 Y
950	06.06.07	Hálskot	hóll	bæjarhóll	800	1900	vel greinanleg	hætta	vegagerðar	0	0	525147,2939	605949,5703
951	06.06.07	Hálskot	tóft	óþekkt	800	1900	vel greinanleg	hætta	vegagerðar	0,4	1,2	525141,821	605944,1645
952	06.06.07	Hálskot	tóft	óþekkt	800	1700	greinanleg	hætta	vegagerðar	-0,3	0,1	525175,386	605946,5206
953	06.06.07	Hálskot	dæld	óþekkt	800	1900	illgreinanleg	hætta	vegagerðar	0	0	525181,8127	605957,0746
954	06.06.07	Hálskot	tóft	óþekkt	800	1700	illgreinanleg	engin hætta		0,1	0,4	525172,77	606051,2296
955	06.06.07	Hálskot	garðlag	óþekkt	800	1700	illgreinanleg	engin hætta		0,1	0,4	525146,5894	606061,9086
956	06.06.07	Hálskot	tóft	óþekkt	800	1700	greinanleg	engin hætta		0,3	0,7	525156,2242	606103,8411
957	06.06.07	Hálskot	tóft	óþekkt	800	1700	illgreinanleg	engin hætta		0	0,15	525164,6228	606106,2778
958	06.06.07	Hálskot	tóft	óþekkt	800	1500	illgreinanleg	engin hætta		0,1	0,3	525169,7075	606119,3528
959	06.06.07	Hálskot	tóft	óþekkt	800	1700	illgreinanleg	engin hætta		0,1	0,3	525206,3324	606123,3974
960	06.06.07	Hálskot	dæld	óþekkt	800	1700	illgreinanleg	engin hætta		-0,1	0	525210,4043	606115,6398
961	06.06.07	Hálskot	tóft	óþekkt	800	1500	illgreinanleg	engin hætta		0	0,2	525191,4668	606155,59
962	06.06.07	Hálskot	garðlag	óþekkt	800	1700	greinanleg	engin hætta		0,3	0,8	525187,346	606259,6473
963	06.06.07	Hálskot	tóft	óþekkt	800	1700	greinanleg	engin hætta		0,2	0,5	525230,8677	606220,9508
964	06.06.07	Hálskot	tóft	óþekkt	800	1900	greinanleg	engin hætta		0,4	0,9	525243,5164	606242,5605
965	06.06.07	Hálskot	garðlag	nátthagi	800	1900	greinanleg	engin hætta		0,2	0,7	525235,6068	606290,1542
966	06.06.07	Hálskot	garðlag	túngarður	800	1900	greinanleg	engin hætta		0,1	0,6	525172,7019	606334,7189
967	05.06.07	Hálskot	garðlag	óþekkt	800	1900	greinanleg	engin hætta		0,3	0,6	525099,1577	606183,312
968	06.06.07	Hálskot	tóft	óþekkt	800	1700	greinanleg	engin hætta		0,2	0,5	525317,5925	606013,1265
969	06.06.07	Hálskot	tóft	óþekkt	800	1700	greinanleg	engin hætta		0,3	0,5	525341,4265	606074,9027
970	06.06.07	Hálskot	tóft	óþekkt	800	1700	greinanleg	engin hætta		0,3	0,6	525351,876	606090,575
971	06.06.07	Hálskot	tóft	óþekkt	800	1700	greinanleg	engin hætta		0,1	0,4	525287,3437	606112,344
972	06.06.07	Hálskot	tóft	hibýli	1500	1700	greinanleg	engin hætta		0,4	1	525296,531	606131,3032

fvrnr	dags	sérheiti	tegund	hlutverk	frá	til	ástand	hættumat	hættuorsök	hæð frá	hæð til	ISN93 X	ISN93 Y
973	06.06.07	Hálskot	tóft	óþekkt	800	1500	illgreinanleg	engin hætta		0,2	0,4	525316,8601	606148,1908
974	06.06.07	Hálskot	tóft	óþekkt	800	1500	illgreinanleg	engin hætta		0,2	0,6	525305,9565	606176,2849
975	06.06.07	Hálskot	tóft	óþekkt	800	1700	greinanleg	engin hætta		0,2	0,5	525264,9617	606213,0845
976	06.06.07	Hálskot	garðlag	óþekkt	800	1700	illgreinanleg	engin hætta		0,1	0,3	525263,1236	606223,4432
977	06.06.07	Hálskot	dæld	óþekkt	800	1900	vel greinanleg	engin hætta		-0,7	0	525260,2322	606208,291
978	06.06.07	Hálskot	dæld	óþekkt	800	1900	greinanleg	engin hætta		-0,4	0	525259,2626	606225,3538
979	06.06.07	Hálskot	hóll	bæjarhóll	800	1900	greinanleg	engin hætta		0	0	525393,6552	606133,9524
980	06.06.07	Hálskot	tóft	óþekkt	800	1700	greinanleg	engin hætta		0,1	0,5	525391,9322	606122,4451
981	06.06.07	Hálskot	tóft	óþekkt	800	1700	greinanleg	engin hætta		0,2	0,8	525431,402	606226,7434
982	06.06.07	Hálskot	tóft	óþekkt	800	1700	illgreinanleg	engin hætta		0,1	0,4	525336,6667	606391,3021
983	31.05.07	Hof	hóll	óþekkt	1000	1500	greinanleg	hætta	rofs	0	0	520054,6513	601022,1536
984	31.05.07	Hof	garðlag	óþekkt	1000	1500	greinanleg	hætta	rofs	0,1	0,7	520054,2994	601022,3466
985	31.05.07	Hof	tóft	bænhús	1000	1500	illgreinanleg	hætta	rasks	0	0,2	520052,2291	601021,8375
986	31.05.07	Klaufarnes	hóll	óþekkt	800	1900	greinanleg	engin hætta		0	0	510772,6035	595759,3146
987	31.05.07	Klaufarnes	tóft	óþekkt	1500	1900	greinanleg	engin hætta		0,1	0,2	510778,6342	595759,6334
988	31.05.07	Klaufarnes	tóft	óþekkt	1500	1900	greinanleg	engin hætta		0	0,4	510771,8782	595749,3685
989	31.05.07	Kringla	hóll	óþekkt	900	1700	greinanleg	engin hætta		0	0	517022,9037	597492,8936
990	31.05.07	Kringla	tóft	óþekkt	900	1700	greinanleg	engin hætta		0,2	0,7	517023,2241	597493,4693
991	31.05.07	Kringla	tóft	óþekkt	900	1700	greinanleg	engin hætta		0,3	0,7	516998,1347	597477,8016
992	31.05.07	Kringla	garðlag	túngarður	900	1700	greinanleg	engin hætta		0,3	0,8	517011,9185	597499,4503
993	31.05.07	Syðra-Tungukot	hóll	bæjarstæði	900	1700	greinanleg	engin hætta		0	0	517739,3428	597054,9939
994	31.05.07	Syðra-Tungukot	tóft	óþekkt	900	1700	vel greinanleg	engin hætta		0	0,5	517740,5917	597049,8984
995	31.05.07	Syðra-Tungukot	tóft	óþekkt	900	1700	greinanleg	engin hætta		0	0,5	517732,1165	597053,1418
996	31.05.07	Syðra-Tungukot	tóft	óþekkt	900	1700	vel greinanleg	engin hætta		0,1	0,4	517739,2838	597058,9382
997	31.05.07	Syðra-Tungukot	tóft	óþekkt	900	1700	vel greinanleg	engin hætta		0,1	0,4	517739,2838	597058,9382

fvrnr	dags	sérheiti	tegund	hlutverk	frá	til	ástand	hættumat	hættuorsök	hæð frá	hæð til	ISN93 X	ISN93 Y
998	31.05.07	Syðra-Tungukot	tóft	óþekkt	900	1700	greinanleg	engin hættu		0,1	0,3	517742,6243	597064,3503
999	31.05.07	Syðra-Tungukot	tóft	óþekkt	900	1400	illgreinanleg	engin hættu		0,1	0,3	517760,3065	597075,3598
1000	31.05.07	Syðra-Tungukot	þúst	óþekkt	900	1700	illgreinanleg	engin hættu		0	0	517753,9663	597052,7978
1001	31.05.07	Syðra-Tungukot	þúst	óþekkt	900	1700	illgreinanleg	engin hættu		0	0	517730,4068	597027,1397
1002	31.05.07	Syðra-Tungukot	garðlag	túngarður	900	1700	vel greinanleg	engin hættu		0,4	1,2	517743,5186	597074,4889
1003	31.05.07	Vellir	hóll	óþekkt	900	1700	greinanleg	engin hættu		0	0	520879,7237	602680,225
1004	31.05.07	Vellir	garðlag	lögrétta	900	1700	greinanleg	engin hættu		0,2	0,5	520879,8279	602680,513
1005	01.06.07	Hávarðsstaðir	garðlag	túngarður	800	1500	greinanleg	engin hættu		0	0,5	528878,5249	599534,1373
1006	01.06.07	Hávarðsstaðir	tóft	fjárhús	800	1900	greinanleg	engin hættu		0,2	0,5	528868,4433	599405,6257
1007	01.06.07	Hávarðsstaðir	tóft	fjárhús	1700	1900	vel greinanleg	engin hættu		0	0,6	528896,9469	599406,1576
1008	01.06.07	Hávarðsstaðir	tóft	óþekkt	800	1700	illgreinanleg	engin hættu		0,1	0,2	528862,6696	599424,8236
1009	01.06.07	Hávarðsstaðir	tóft	óþekkt	800	1900	greinanleg	engin hættu		0,1	0,4	528888,2199	599428,2877
1010	01.06.07	Hávarðsstaðir	tóft	óþekkt	800	1900	greinanleg	engin hættu		0,1	0,7	528921,6373	599416,5368
1011	01.06.07	Hávarðsstaðir	tóft	óþekkt	800	1900	greinanleg	engin hættu		0,2	0,6	528925,65	599424,7911
1012	01.06.07	Hávarðsstaðir	tóft	óþekkt	800	1900	greinanleg	engin hættu		0,2	0,6	528942,9089	599433,0558
1013	01.06.07	Hávarðsstaðir	tóft	óþekkt	800	1900	greinanleg	engin hættu		0	0,4	528883,402	599470,6544
1014	01.06.07	Hávarðsstaðir	hóll	bæjarhóll	800	1900	greinanleg	engin hættu		0	0,4	528868,1864	599492,6236
1015	01.06.07	Hávarðsstaðir	tóft	hibýli	800	1500	greinanleg	engin hættu		0,3	0,5	528867,5861	599494,9733
1016	01.06.07	Hávarðsstaðir	dæld	óþekkt	800	1500	illgreinanleg	engin hættu		-0,2	0	528871,7243	599492,5601
1017	01.06.07	Hávarðsstaðir	dæld	óþekkt	800	1500	illgreinanleg	engin hættu		-0,2	0	528867,0535	599487,7595
1018	01.06.07	Hávarðsstaðir	tóft	óþekkt	800	1500	greinanleg	engin hættu		0	0,5	528884,5663	599498,9616
1019	01.06.07	Hávarðsstaðir	tóft	óþekkt	800	1700	greinanleg	engin hættu		0,1	0,5	528885,6025	599510,1093
1020	01.06.07	Hávarðsstaðir	tóft	óþekkt	800	1700	illgreinanleg	engin hættu		0,05	0,2	528916,6025	599482,6703
1021	01.06.07	Hávarðsstaðir	tóft	óþekkt	800	1700	greinanleg	engin hættu		0,2	0,4	528903,5804	599543,504

fvrnr	dags	sérheiti	tegund	hlutverk	frá	til	ástand	hættumat	hættuorsök	hæð frá	hæð til	ISN93 X	ISN93 Y
1022	01.06.07	Hávarðsstaðir	garðlag	túngarður	800	1500	greinanleg	engin hætta		0	0,5	528821,1795	599782,4596
1023	01.06.07	Hávarðsstaðir	garðlag	óþekkt	1500	1900	vel greinanleg	engin hætta		0,3	1	528798	599810,3087
1024	01.06.07	Hávarðsstaðir	garðlag	óþekkt	1500	1900	vel greinanleg	engin hætta		0,4	0,8	528804,4948	599802,068
1025	01.06.07	Hávarðsstaðir	tóft	óþekkt	1500	1900	vel greinanleg	engin hætta		0,4	0,7	528796,5838	599788,8943
1026	01.06.07	Hávarðsstaðir	tóft	hibýli	800	1700	greinanleg	engin hætta		0,4	1	528791,1046	599805,4887
1027	01.06.07	Hávarðsstaðir	þúst	óþekkt	800	1700	illgreinanleg	engin hætta		0	0,4	528776,3882	599817,8513
1028	01.06.07	Hávarðsstaðir	tóft	óþekkt	800	1700	greinanleg	engin hætta		0,05	0,3	528781,4162	599829,1308
1029	16.07.07	Þórhallskot	tóft	óþekkt	1000	1900	illgreinanleg	engin hætta		0	0,3	528930,2204	600647,386
1030	16.07.07	Þórhallskot	tóft	hibýli	1500	1900	vel greinanleg	engin hætta		0,3	1,2	528938,3542	600626,5948
1031	16.07.07	Þórhallskot	hóll	bæjarhóll	800	1900	greinanleg	engin hætta		0	0	529009,1694	600683,7911
1032	16.07.07	Þórhallskot	dæld	óþekkt	800	1900	illgreinanleg	engin hætta		-0,3	0	529006,5354	600680,0948
1033	16.07.07	Þórhallskot	hóll	bæjarhóll	800	1900	greinanleg	engin hætta		0	0	529013,5488	600657,5144
1034	16.07.07	Þórhallskot	tóft	hibýli	800	1900	greinanleg	engin hætta		0	1,1	529015,4618	600657,145
1035	16.07.07	Þórhallskot	tóft	óþekkt	1500	1800	greinanleg	engin hætta		0,3	1	529058,3755	600666,1387
1036	16.07.07	Þórhallskot	garðlag	túngarður	800	1900	greinanleg	engin hætta		0	0,5	529019,2207	600746,7248
1037	16.07.07	Þórhallskot	garðlag	óþekkt	800	1900	greinanleg	engin hætta		0	0	529031,7223	600642,0888
1038	16.07.07	Þórhallskot	niðurgroftur	óþekkt	800	1900	greinanleg	engin hætta		-0,7	0	528937,2305	600693,5379
1039	16.07.07	Þórhallskot	tóft	óþekkt	1000	1900	illgreinanleg	engin hætta		0	0,2	528974,4875	600868,6436
1040	16.07.07	Þórhallskot	garðlag	óþekkt	1000	1900	greinanleg	engin hætta		0	0,4	528985,9903	600871,0974
1041	16.07.07	Þórhallskot	tóft	óþekkt	1000	1900	illgreinanleg	engin hætta		0,1	0,3	528963,0029	600908,0183
1042	16.07.07	Þórhallskot	garðlag	túngarður	1000	1900	illgreinanleg	engin hætta		0	0,5	528986,8571	600914,3918
1043	16.07.07	Þórhallskot	tóft	fjárhús	1000	1900	illgreinanleg	engin hætta		0	0,4	529009,0802	600687,5279
1044	06.06.07	Hátún	tóft	óþekkt	800	1900	illgreinanleg	engin hætta		0	0,2	530319,8228	601861,6039
1045	06.06.07	Hátún	hóll	haugur	800	1100	greinanleg	engin hætta		0	0,5	530323,2867	601875,3649
1046	06.06.07	Hátún	niðurgroftur	óþekkt	1800	1900	greinanleg	engin hætta		0	0	530323,9509	601875,5383